



MEMORIA
2022

CONTENIDO

01. Nuestra historia	1
02. Plan International Honduras en números	2
03. Nuestro propósito	5
04. Nuestros valores	6
05. Nuestros socios	7
06. Nuestra gestión	9
07. Protección de la niñez	11
08. Género e inclusión	14
09. DSDR	16
10. Participación infanto-juvenil	17
11. Gestión de riesgos	18
12. Iniciaticas emblemáticas	20
13. Niñez patrocinada	24
14. La voz de las niñas	25

MEMORIA
2022



1 Nuestra
Historia

QUIÉNES SOMOS



Plan International Honduras, es una organización internacional, humanitaria, de desarrollo centrada en la niñez, dedicada a crear conciencia sobre sus derechos, con presencia en mas **72 países a nivel mundial**, con **45 años en Honduras**.

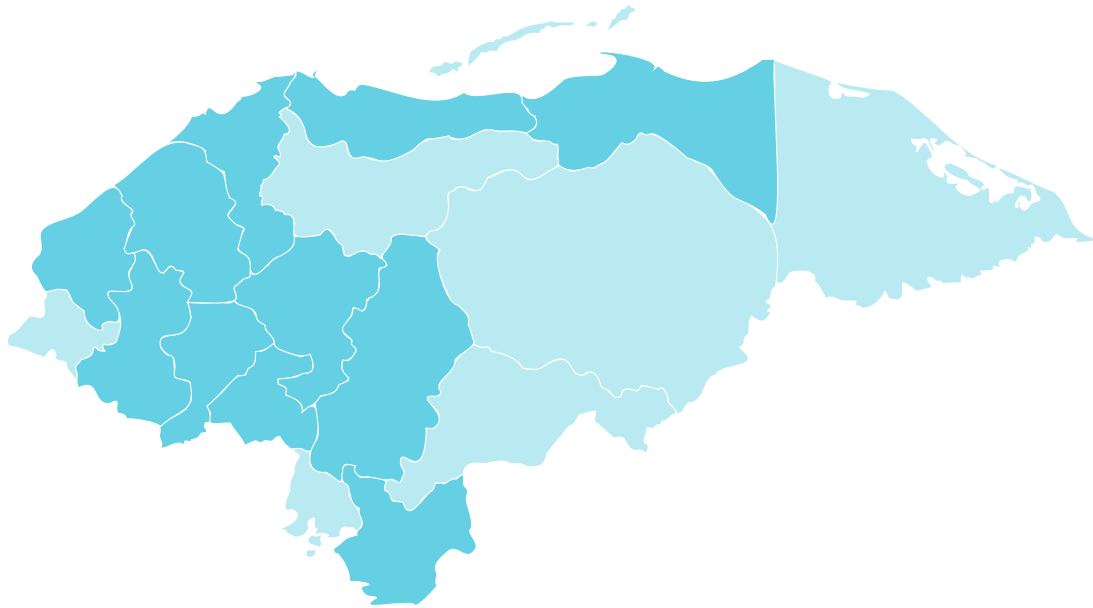
Líderes del movimiento **Niñas Con Igualdad** que busca que todas las niñas en Honduras puedan Aprender, Liderar, Decidir y Prosperar.

MEMORIA
2022



2 Plan International
Honduras en
Números

2. PLAN INTERNACIONAL HONDURAS EN NÚMEROS



45 Años trabajando por la niñez

12 Departamentos

671 Comunidades

122 Municipios

La cobertura de Plan Internacional Honduras se extiende en **122 municipios**, **671 comunidades directas**, pero este alcance puede ser mayor debido al desplazamiento de otros beneficiarios de comunidades aledañas llegando a ser un total de 869.

Actualmente Plan Internacional Honduras mantiene asociados en favor del desarrollo social y económico con un total de **262 organizaciones** entre todo este set de socios hay importantes socios con organizaciones civiles, organizaciones gubernamentales, empresas privadas y otras de iniciativa pública.

La labor del voluntariado es determinante, se mantiene una cooperación de **859 voluntarios** sociales que se compone de 682 mujeres y 177 hombres.

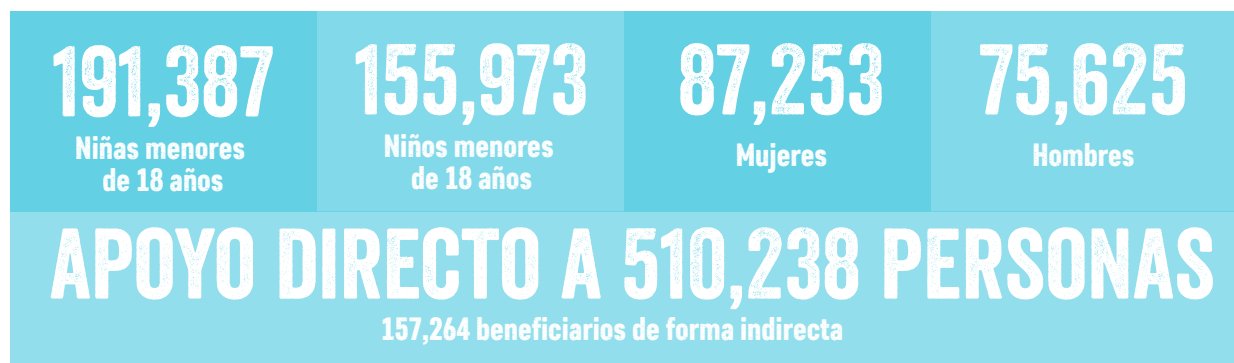
Plan Internacional esta trabajando muy de cerca y permanentemente en **1,300 centros educativos**.

Ha formado un total de **37 redes de niñas y niños**, cada una de estas redes en un municipio diferente el objetivo de estas redes es fomentar el liderazgo, la organización y participación infanto juvenil para la transformación de su entorno y la mejora de sus posibilidades.

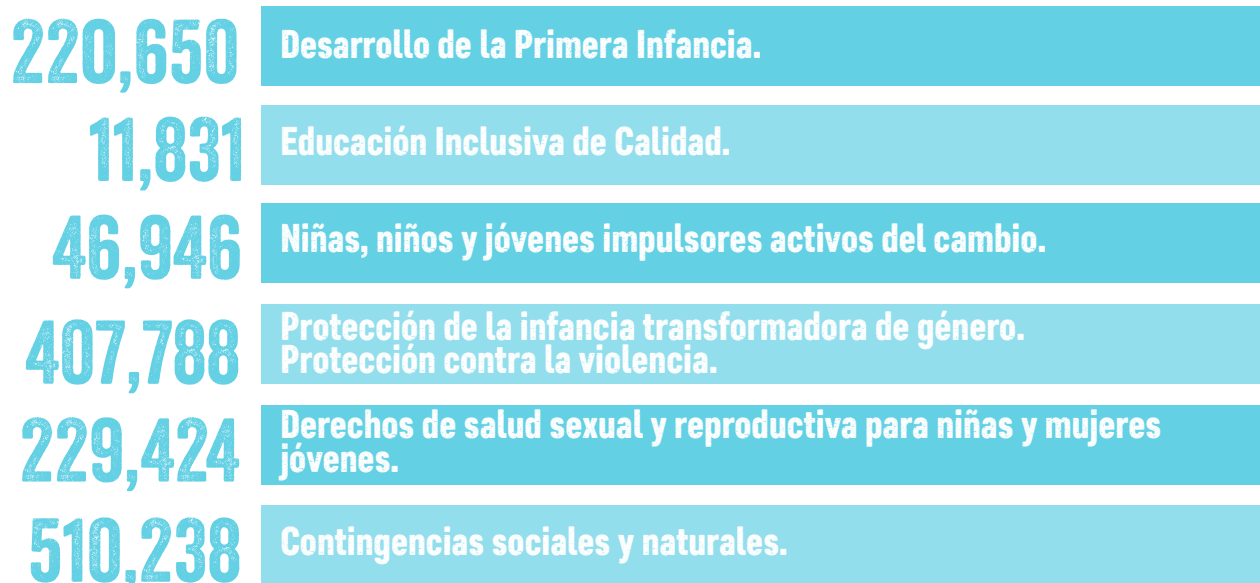
Plan Internacional Honduras mantiene una serie de proyectos de alto impacto social sostenible, los cuales se enfocan en diversas áreas. Nuestras principales áreas de interés e impacto transformador de vidas se centran en:

1	Desarrollo de la primera infancia	2	Educación Inclusiva de Calidad
3	Niñas, niños y jóvenes como impulsores activos del cambio	4	Habilidades y oportunidades para el empleo juvenil y el espíritu empresarial
		5	Protección de la infancia transformadora de género/ Protección contra la violencia
		6	Derechos de salud sexual y reproductiva para niñas y mujeres jóvenes (SDSR)
		7	Respuesta humanitaria

Nuestro Impacto a través de los Programas y Proyectos



Nuestras Áreas de Interés e Impacto



Número total de beneficiarios

Número total de beneficiarios directos e indirectos de niñas, niños, mujeres y hombres.	Directos				Indirectos			
	Niñas (-18)	Niños (-18)	Mujeres (+18)	Hombres (+18)	Niñas (-18)	Niños (-18)	Mujeres (+18)	Hombres (+18)
	191,387	155,973	87,253	75,625	52,168	48,498	30,440	26,158

Número total de beneficiarios para cada área de impacto

AOGDs	Directos				Indirectos			
Número total de beneficiarios directos e indirectos de niñas, niños, mujeres y hombres para cada área de impacto	Niñas (-18)	Niños (-18)	Mujeres (+18)	Hombres (+18)	Niñas (-18)	Niños (-18)	Mujeres (+18)	Hombres (+18)
Desarrollo de la primera infancia	82,824	66,683	38,278	32,865	42,000	32,125	26,528	11,389
Educación Inclusiva de Calidad	5,821	5,253	538	219	42,000	32,125	26,528	11,389
Niñas, niños y jóvenes como impulsores activos del cambio	23,313	10,078	8,878	4,677	33,601	32,197	12,528	9,145
Habilidades y oportunidades para el empleo juvenil y el espíritu empresarial	-	-	-	-	-	-	-	-
Protección de la infancia transformadora de género/Protección contra la violencia	157,587	127,004	83,263	39,934	50,601	48,197	29,528	12,200
Derechos de salud sexual y reproductiva para niñas y mujeres jóvenes (SDSR)	73,956	64,572	49,485	41,411	50,601	48,197	29,528	12,200
Respuesta humanitaria	191,387	155,973	87,253	75,625	52,168	48,498	30,440	26,158

MEMORIA
2022



3 Nuestro
Propósito

3. NUESTRO PROPÓSITO

Trabajamos por un mundo justo que promueva los derechos de la niñez y la igualdad de las niñas.



MEMORIA
2022



4 Nuestros
Valores

4. NUESTROS VALORES



Trabajamos para lograr un impacto duradero



Juntos/as lo hacemos bien



Somos abiertos/as y rendimos cuentas



Somos inclusivos/as y empoderamos

MEMORIA
2022



5 Nuestros
Socios

5. NUESTROS SOCIOS

Buscamos el compromiso de la ciudadanía y construimos alianzas para:

1

Empoderar a las niñas y niños

Jóvenes y sus comunidades para generar cambios duraderos que aborden las causas de la discriminación contra las niñas, la exclusión y la vulnerabilidad.

2

Impulsar cambios

En las prácticas y las políticas a nivel local, nacional e internacional a través de nuestro alcance, experiencia y conocimiento de las realidades que viven los niños y niñas.

3

Apoyar a las niñas y niños

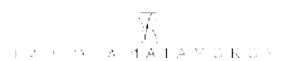
Y sus comunidades en la adaptación y respuesta a las crisis y la adversidad.

4

Garantizar el desarrollo seguro y positivo

De las niñas y niños desde su nacimiento hasta la edad adulta.

5. NUESTROS SOCIOS



MEMORIA
2022



6 Nuestra
Gestión

6. NUESTRA GESTIÓN

Estrategia Sub-regional Centro América y México Generación Imparable

Durante el año 2021 se aprobó la nueva estrategia global de Plan International para el período FY23-FY27 llamada **“Niñas y Jóvenes Imparables”** que para los próximos cinco años establece la ruta que permitirá lograr los tres objetivos principales: un mayor impacto, una legitimidad fortalecida y la sostenibilidad de la organización mejorada, centrado en nuestros esfuerzos en la juventud con un enfoque en niñas y jóvenes.




Por otra parte, en el año 2019 se aprobó la Estrategia de Transformación en Hub Regional de las Américas que tiene como propósito: **“Para el 2030, la niñas y mujeres jóvenes en las Américas son líderes que toman medidas colectivas para estar libres de violencia, matrimonios forzados y embarazos adolescentes”**. Para lograrlo, define cuatro aceleradores: Implementación Programática, Eficiencia de Costos, Confianza y Recaudación Local de Fondos.

Con estos marcos de referencia y sumando al proceso de Transformación Regional, se inició la coordinación entre cuatro países de Centroamérica (Guatemala, El Salvador, Honduras y Nicaragua), junto a México para alcanzar una **transformación conjunta y potenciar los cuatro aceleradores**. Es por ello que se definió crear una Estrategia para Centroamérica y el Caribe (CAM) para el período 2023-2027 que consolidará una apuesta para la innovación, eficiencia e impacto a favor de niñas, niños y jóvenes de nuestra región.

El diseño de la Estrategia CAM fue guiado por un equipo de referencia de alto nivel conformado por la Dirección de Centroamérica y el Caribe, Directores de las Oficinas de País, Asesorías Regionales y referentes de los Equipos Gerenciales de los países involucrados. Se contó, además, con el acompañamiento de Oficinas Nacionales como Alemania, Estados Unidos, Suecia, Canadá; y referentes del Global Hub. Y luego de un interesante ejercicio de consultas con niñas, niños, jóvenes, socios, además del involucramiento de las Unidades de Programas y cinco Oficinas de País, con mucha satisfacción se presentó la Estrategia de Centroamérica y México (CAM) denominada **Generación Imparable 2023-2027**.

Esta estrategia tiene como ambición: **“Para el año 2027, niñas y jóvenes de Centroamérica y México, en toda su diversidad viven libres de violencia, deciden sobre su vida y lideran los cambios para su próximo desarrollo”**

Para lograrla se implementarán tres programas:

 <p>Generación libre de violencia</p> <p>Niñas, niños, adolescentes y mujeres jóvenes se desarrollan integralmente libres de violencia</p>	 <p>Generación con decisión y liderazgo</p> <p>Adolescentes y jóvenes decidiendo sobre sus cuerpos y sus vidas</p>	 <p>Generación con oportunidades</p> <p>Adolescentes y jóvenes con oportunidades para una vida digna</p>
--	--	--

La Estrategia Generación Imparable (CAM) ha sido diseñada considerando el contexto, las tendencias de movilización de recursos, las capacidades organizacionales que coadyuven y potencien, de una forma eficiente y efectiva, a alcanzar la ambición mediante la implementación de las actividades programática que se basan en:

- A. Contar con la identidad, estructuras ágiles y liderazgo necesarios.**
- B. Identificar e implementar modelos operativos eficientes e innovadores transformando digitalmente nuestra forma de trabajo interno y externo.**
- C. Fortalecer la capacidad de análisis de riesgos de seguridad, y de respuesta en los diferentes contextos de trabajo con enfoque humanitario y de desarrollo para la construcción de resiliencia, que faciliten su incorporación y aplicación en los proyectos y con las comunidades.**

Después de un gran trabajo coordinado, se tiene la seguridad que en cinco años se habrá logrado la ambición, cambiando la realidad de miles de niñas, niños y jóvenes.

¡Es momento de comenzar!

“Al país lo vamos a cambiar, leyendo imaginando y soñando”

MARÍA, 15 años



MEMORIA
2022



7 Protección
de la Niñez

7. PROTECCIÓN DE LA NIÑEZ

Durante el período comprendido entre el 1 de julio de 2021 al 30 de junio de 2022, desde el área de protección se continuó desarrollando las actividades bajo la estrategia de país, tanto en contextos de acción humanitaria como de desarrollo e incidencia, bajo el enfoque programático global”.

En este período Plan International Honduras, Implementó 5 proyectos en materia de protección sensible a género (Proniñez, Defendiendo la tierra y protegiendo la vida, Pasos Protegidos, Camino protegido y Fortalecimiento Institucional de las capacidades técnicas de funcionarias/os INAMI, donde se obtuvo una cobertura de 9 departamentos, en 91 municipios del país. A través de nuestras acciones directas e indirectas y de influencia llegamos a 667,500 personas beneficiadas de forma directa e indirecta; 243,555 niñas, 204,471 niños, 117,693 mujeres mayores de 18 años y 101,783 hombres mayores de 18 años.



Se ha logrado generar procesos de formación y participación para el empoderamiento de las estructuras locales de organizaciones de niñas, niños y adolescentes, organizaciones de base comunitaria, como actores fundamentales que influyen en la promoción y defensa de los derechos de la niñez.

También se ha contribuido a la mejora de las capacidades técnicas de los prestadores de servicio con respecto a temas de protección infantil sensible al género, estableciendo mecanismos de coordinación y sinergias a nivel municipal y departamental.

Esto ha permitido el cambio de actitudes desde el enfoque de protección, abordando temáticas, formulación de políticas locales, gestión de casos y buscando respuesta desde este espacio para coordinar acciones que den respuesta a las vulneraciones de derechos provocadas por violencia basada en género, violencia sexual, masculinidades transformadoras, prevención del matrimonio infantil y uniones forzadas.

Durante el año fiscal 2022 hemos estado buscado la sostenibilidad del funcionamiento de las estructuras locales de los Consejos Municipales del Sistema de Garantía de Derechos de la Niñez y Adolescencia en Honduras (SIGADENAH) CMSIGADENAH, Mecanismos Comunitarios de Protección de Niñez a través de procesos de influencia con nuevas autoridades y actores claves en las localidades para lograr el seguimiento y funcionamiento de a nivel local, municipal y departamental del sistema de protección del país.

7. PROTECCIÓN DE LA NIÑEZ

Se ha logrado el fortalecimiento de los entornos protectores en la comunidad, los centros educativos y en situaciones de emergencia, en pro de la reducción de la violencia basada en género y la violencia sexual contra la niñez, especialmente contra las niñas, adolescentes y mujeres jóvenes en situaciones de vulnerabilidad, desde los ámbitos de migración, COVID-19, respuesta en emergencia por desastres naturales.

En materia de migración se han implementado dos proyectos orientados a la integración de las niñas, niños, adolescentes y mujeres jóvenes migrantes retornadas a sus comunidades y en los programas sociales, procesos de desarrollo comunitario y sensibilización a las autoridades locales y nacionales en la importancia de brindar una atención y protección diferenciada a niñas y mujeres jóvenes que se encuentran atravesando un proceso migratorio o de retorno; así mismo evitar el estigma y la discriminación. Se ha brindado asistencia y ayuda humanitaria en la emergencia migratoria en las diferentes fronteras del país: Trojes y Las Manos en el Paraíso, Guasaule en Choluteca, Agua Caliente y El Florido en Copán y Corinto en Cortés.

Con el apoyo de la comunidad hemos logrado crear espacios seguros y amigables, donde se ofrecen actividades estructuradas en un entorno seguro, amigable para la niñez, inclusivo y estimulante para las niñas, niños, adolescentes migrantes retornadas. Todo esto se ha logrado a través de la coordinación con las localidades donde Plan International Honduras ha implementado sus proyectos y programas.

701 Lideresas y líderes comunitarios (MCP) de 60 municipios con participación efectiva dentro de los Consejos Municipales del SIGADENAH, han elevado sus iniciativas para el cumplimiento de la promoción y protección de Derechos de . Se ha realizado diferentes iniciativas sobre cambios del comportamiento, mejoramiento de capacidades para la protección de la infancia, y vinculando éstas a otras oportunidades e iniciativas para reducir la violencia en los entornos de desarrollo de las NNAJ.



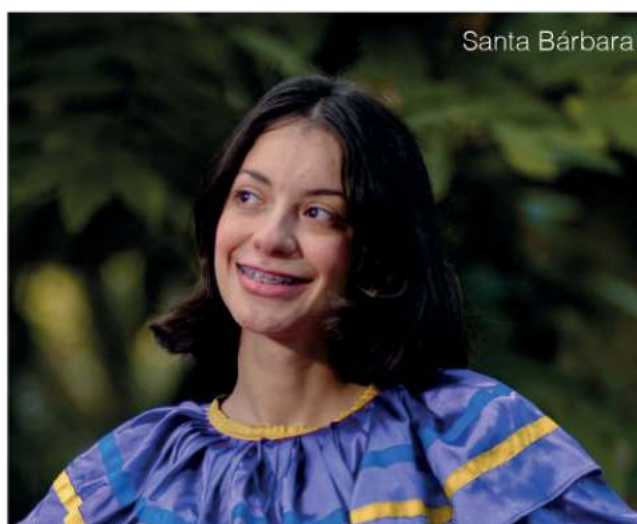
807 niñas, niños, adolescentes y jóvenes han fortalecido sus habilidades de organización y liderazgo para la construcción y movilización de agendas por sus derechos que son sensibles al género, quienes han pasado por un proceso de formación y certificación con la Comisión Nacional para el Desarrollo de la Educación Alternativa No Formal (CONEANFO),

7. PROTECCIÓN DE LA NIÑEZ

292 adolescentes mujeres miembros de 49 redes en posición de liderazgo participan en el desarrollo de actividades orientadas a su autoorganización, liderazgo y la construcción de sus planes de trabajo, que contemplan réplicas en centros educativos, y la búsqueda de espacios de toma de decisión con participación efectiva (reuniones de corporación municipal y en cabildos abiertos).

118 niñas integran la plataforma virtual Girl Out Loud, espacio privado y seguro donde conversan y discuten temas relevantes para ellas, conocen la opinión de sus pares, construyen comunidad, identifican y aportan soluciones a sus problemáticas.

Participación activa y representatividad en espacios comunitarios de las Organizaciones de Base Comunitaria y su involucramiento en los procesos de promoción prevención y defensa de los Derechos de Niñez y Mujer, el fortalecimiento de la detección, registro y referencia de casos de vulneración de DD, gozando del reconocimiento de los Gobiernos Locales en el marco del SIGADENAH. Las Organizaciones de Base Comunitaria han desarrollado sus capacidades, mecanismos y cuentan con herramientas para promover y defender los derechos de la niñez con un enfoque sensible al género.



MEMORIA
2022



8 Género e
Inclusión

8. GÉNERO E INCLUSIÓN

Se desarrolló el plan de implementación de Plantando Igualdad 2.0 en el cual se priorizaron, “liderazgo transformador” con Equipo Gerencial, “Recursos humanos” y “Personal general” con el equipo administrativo financiero a nivel nacional.



Se capacitó al personal de la organización, específicamente a puntos focales de género e inclusión, masculinidades transformadoras y Gestión de Riesgo por Desastre a nivel nacional en:

Educación sexual integral

26 personas

SOGIESC

28 personas

Género y salud sexual y reproductiva en emergencias

25 personas

Salud e higiene menstrual en contextos de desarrollo y humanitarios

32 personas



Como parte del cierre de los 16 días de activismo y la conmemoración del Día internacional de los Derechos Humanos se realizó la Presentación del informe alternativo al Comité para la Eliminación de la Discriminación contra la Mujer sobre la situación de niñas y mujeres jóvenes desarrollado por Plan International Honduras.

A nivel interno se desarrolló la “consulta de mujeres y seguridad” con mujeres de la organización, socializándose los resultados a nivel nacional con las Unidades de Programas y elaborándose un plan de implementación para asegurar el seguimiento a las recomendaciones.

Se están finalizando las estrategias para trabajar igualdad de género masculinidades transformadoras con mujeres y hombres adultos respectivamente en las comunidades, así mismo se desarrolló la metodología de Escuelas de liderazgo feministas para implementar con las plataformas de niñas y la investigación sobre “Oportunidades, limitaciones y retos en el acceso de niñas y mujeres jóvenes a espacios de participación y liderazgo en el marco de su ejercicio ciudadano en Honduras.”



MEMORIA
2022

9 **DSDR**
Derechos Sexuales
Derechos Reproductivos

9. DSDR Derechos Sexuales | Derechos Reproductivos

Plan International Honduras inició con una fuerte implementación del programa sobre Salud y Derechos Sexuales y Reproductivos.

En cada una de las Unidades de Programas se identificaron puntos focales que posteriormente se capacitaron para conocer todas las metodologías, actividades, materiales y herramientas para impartir temas de Educación Integral en Sexualidad, Prevención del Embarazo Adolescente y Prevención de los MIUTF, Salud e Higiene Menstrual, SDR en contextos humanitarios.

Plan International Honduras cuenta con documentos valiosos para poder trabajar Estándares en Educación Integral en Sexualidad (EIS) de Plan International, tales como:

Estándares en Educación Integral en Sexualidad (EIS) de Plan International

Temas de la Educación Integral en Sexualidad

EIS: Estándares sobre el contenido, la presentación y el entorno de la Educación Integral en Sexualidad

Además, todas las unidades de programas cuentan con los modelos anatómicos como ser pelvis masculina y femenina, pelvis de embarazo, chaleco de embarazo, vaginas y penes plásticos que sirven como materiales educativos para que puedan utilizarse en los procesos de EIS.

Se ha diagramado todo el material de EIS por edades (cartillas con metodologías de abordaje para 5-8 años, 9-12 años y 12-15 años y tendremos el material impreso para poder difundirlo con nuestra población meta.

Las y los puntos focales fueron capacitados con estas herramientas, donde se rompieron tabúes y conocieron nuevas formas para poder llegar a las niñas y niños con temas de SDR en forma amigable, promoviendo el conocimiento de su cuerpo, la autoprotección, autoestima y valoraciones para tomar decisiones autónomas e informadas al momento de iniciar su vida sexual.

Igualmente se trabajó con una caja de herramientas con materiales para niñas, niños, adolescentes, sobre gestión, salud e higiene menstrual y también para personas adultas, sobre información básica sobre la menstruación, con enfoque de género y protección (mitos y tabúes sobre la menstruación) llamado “Juntas y juntos rompiendo tabúes”

Se ha innovado con una nueva metodología sobre consejerías comunitarias que busca a través de la Salud sexual y reproductiva llevar información de la comunidad hacia la comunidad. Es una metodología sostenible, ya que en vinculación con actores locales como las clínicas del adolescente y/o unidades de salud, se forma a un equipo de lideresas y líderes en distintas temáticas, para que ellas y ellos sean replicadores de esta ante su propia u otra comunidad.

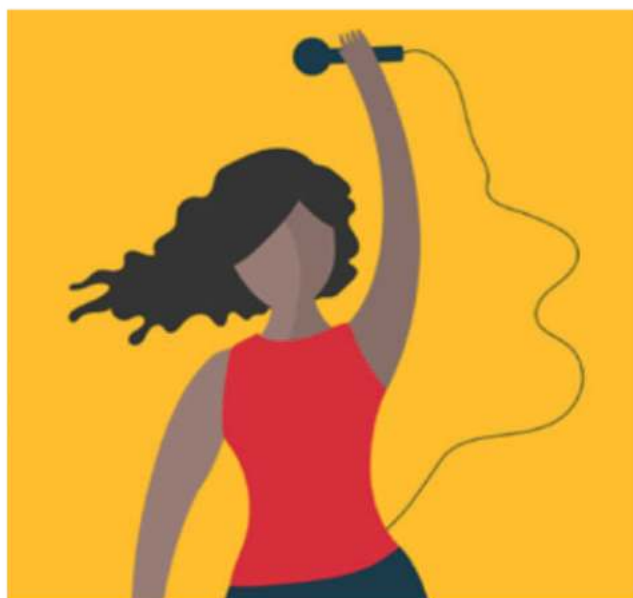
MEMORIA
2022



10 Participación
Infanto-Juvenil

10. PARTICIPACIÓN INFANTO-JUVENIL

En el marco del Programa Regional de Juventudes se estableció asociación con 3 organizaciones juveniles para potenciar sus liderazgos y financiar sus agendas, dos de estas organizaciones son organizaciones de mujeres jóvenes que tienen como eje central el trabajo en derechos sexuales y reproductivos y empoderamiento de las niñas y mujeres jóvenes.



105 niñas forman parte de la Estrategia virtual Girls Out Loud que complementa los procesos presenciales de empoderamiento y promueve un espacio seguro para hablar de temas que a las niñas les importan como prevención de violencia basada en género, prevención de embarazos, salud y derechos sexuales y reproductivos, prevención de uniones tempranas, seguridad digital, menstruación, entre otros. Además 362 niñas y mujeres jóvenes de las plataformas desarrolladas en las zonas de alcance de Plan International Honduras, han desarrollado la metodología “Niñas Diversas al Poder”.

Para conmemorar el Día Internacional de la Eliminación de la Violencia contra la Mujer se llevó a cabo el webinar “Nuevas miradas a las violencias contra las mujeres y niñas”, liderado por las organizaciones socias del Programa Regional de Juventudes



MEMORIA
2022



11 Gestión de
Riesgos

11. GESTIÓN DE RIESGOS

Plan International asume un mandato humanitario de trabajar con sus comunidades y con las niñas y niños que son parte de sus programas, este mandato está dirigido a dar una respuesta ante situaciones de emergencia, pero también tiene un componente de preparación para esta respuesta, promoviendo el Nexus humanitario en todos sus programas.

Después de las acciones de respuesta que Plan Honduras realizó primero ante la pandemia del covid-19 durante el año 2020 y después ante los huracanes ETA e IOTA a finales de ese mismo año, venían los procesos de recuperación temprana y continuar el ciclo de la gestión del riesgo con la preparación de las comunidades, familias y niñez ante las nuevas amenazas de origen natural latentes en nuestro país.

Recuperándonos de ETA/IOTA

Debido al impacto de los Huracanes ETA e IOTA en el departamento de Santa Bárbara, miles de familias hondureñas perdieron sus viviendas, medios de vida y tuvieron que ubicarse por mucho tiempo en albergues temporales. En este departamento se coordinó con socios como las Alcandías de Quimistán y Santa Bárbara, el Programa Mundial de Alimentos y la Oficina Nacional de Plan en Alemania, para ejecutar un proyecto de construcción de viviendas para familias que todavía se mantenían viviendo en albergues.

Estas familias lograron tener una vivienda digna incluyendo los elementos necesarios así como la capacitación técnica para crear un huerto familiar de siembra de verduras y hortalizas para el consumo familiar y su venta, apoyando de esta forma la recuperación local.

“Me siento emocionada por el apoyo que nos están dando con la casa, ya que pensamos que no lograríamos tener una vivienda tan pronto, como familia estamos muy agradecidos y felices por este gran apoyo, Gracias a Dios y a todos los de Plan que nos dan su apoyo”.

Emelina, 40 años

Y continuando con las acciones de recuperación en Santa Bárbara se ejecuta el proyecto Apoyo a la reactivación resiliente de medios de vida afectados por los huracanes ETA-IOTA, un proyecto con el cual se propone contribuir a un proceso de recuperación temprana, resiliente y sostenible de 3,550 familias afectadas en los municipios de Macuelizo y Quimistán, a través de la asistencia técnica, facilitación y acceso a medios de vida, y la promoción comunitaria de la seguridad alimentaria dentro de un enfoque enmarcado en género.

La preparación a la respuesta

Honduras es un país que constantemente está amenazado por algún evento de origen natural o antrópico, por tal motivo no podemos bajar la guardia y fomentar la preparación como una actividad permanente en nuestro quehacer del día a día.

Tomando esto como punto de partida es que tenemos una metodología de formación para los Comités de Emergencia Municipal y Local, en los cuales capacitamos en temas básicos como la Evaluación de Necesidades, Roles y Responsabilidades, la Planeación de la Respuesta entre otros. Pero nuestra propuesta va más allá de los temas básicos, ya que hemos diseñado material de apoyo para incluir temas como: género en la ayuda humanitaria, protección en la planificación de la respuesta, promoción de derechos sexuales y reproductivos durante la respuesta y la rendición de cuentas.

Con estos temas queremos que algunas necesidades que hemos identificado en nuestro grupo meta (por ejemplo, la salud menstrual de niñas y mujeres jóvenes) sean identificadas, entendidas y cubiertas por los responsables de dirigir la respuesta local.

El retorno seguro a clases

El cierre de escuelas por la pandemia del covid-19 fue un gran impacto negativo en niñas y niños de Honduras, aunado a eso el daño de muchas escuelas por el abandono o por el paso de los Huracanes ETA/IOTA, dejó una gran dificultad para la comunidad educativa al momento de reabrir la escuela.

En asocio con el Canal Hable Como Habla (HCH) se está logrando que dos centros educativos en Choloma y La Lima se reparen para que puedan abrir de una forma segura a la población estudiantil.

En Intibucá y Choluteca, implementamos la campaña “Seguras y Seguros”, con la cual queremos recordar a la comunidad educativa de mantener las medidas básicas de bioseguridad mientras se permanece en el centro educativo, esta campaña incluye además la distribución de elementos de limpieza y bioseguridad.



“Con la educación puedo tener éxito, y alcanzar mis sueños”

TERESA, 10 años



MEMORIA
2022



12 **Iniciativas
Emblemáticas**



Bibliotecas Blue Lupin “Leer para empoderar”

El proyecto de Bibliotecas Blue Lupin “Leer para Empoderar” es implementado desde el año 2014 en el departamento de Lempira por Plan International Honduras y la Secretaría de Educación de Honduras con el apoyo de las alcaldías de Gracias, Lepaera, San Manuel de Colohete, San Marcos de Caiquín, La Campa, La Iguala, Las Flores, San Rafael, La Unión y Talgua.

Están consideradas las bibliotecas más hermosas y mayor visitadas de Honduras.

El proyecto contribuye a la consolidación y sostenibilidad de un modelo de espacios creativos de lectura, arte infantil y empoderamiento con un enfoque transformador de género, protección e inclusión, en el ámbito escolar, proyectándose a espacios comunitarios y familiares y de incidencia en las entidades garantes para fundar una cultura lectora y artística infantil que permita gozar del cumplimiento de los derechos de las niñas y los niños.

Una biblioteca Blue Lupin se destaca por un enfoque de la lectura desde una perspectiva lúdica comunitaria, aprovechando la curiosidad natural y el potencial creativo de las niñas y niños, a la vez que se fomenta la generación de un ambiente cultural motivador a través de la literatura y el arte infantil.

Existen cuatro modelos de Bibliotecas Blue Lupin: biblioteca escolar, que funciona dentro de un centro educativo sede de una red; biblioteca pública, que atiende a poblaciones más grandes; biblioteca escolar comunitaria o modelo mixto que atiende a una escuela y a la comunidad; Minibluelupin que es una biblioteca pequeña dentro de un aula escolar.

En ocho años se han construido, equipado y formado 36 bibliotecas escolares, 2 bibliotecas públicas, una biblioteca comunitaria escolar y 4 Minibluelupin donde participan en actividades de animación lectora y arte infantil 17,028 niñas y 16,073 niños, en 36 centros educativos sedes y 550 centros educativos asociados. Además, hay 6,811 madres y 6,429 padres lectores que acompañan a sus hijos e hijas a leer a leer.

Principales Impactos:

- Fomentar una cultura lectora en la niñez en toda su diversidad. Sin importar la edad, género, origen étnico, discapacidad, orientación sexual, identidad o expresión de género, las niñas y niños enriquecen su cultura y desarrollan un autoconcepto como lectores: interiorizan y asumen una condición propia del hábito, desarrollando su lenguaje tanto a nivel comprensivo como expresivo, así mismo trabajan su capacidad de concentración y estimulación de la imaginación, esto les ha permitido ver su vida escolar, familiar y comunitaria desde otra perspectiva.

- Empoderamiento de las niñas en la metodología del proyecto, liderando su transferencia generacional. Se ha promovido el cambio en la condición y posición de las niñas, permitiendo su acceso a bibliotecas inclusivas, libros, computadoras, clubes artísticos configurados como espacios seguros y protectores libres de exposición a riesgos por maltrato o abuso en los que se desarrollan como actrices protagonistas y líderes reconocidas y respetadas por sus comunidades.

- Gestión y movilización de recursos económicos de las alcaldías municipales para fortalecer las acciones de infraestructura, equipamiento, formación y sostenibilidad de las bibliotecas.

- Expresión de las niñas y los niños sobre sus derechos humanos en espacios comunitarios de relevancia y en espacios institucionales de toma de decisiones, lo que significa un paso que suma a la fundación de ciudadanía, participación, empoderamiento y en el cuestionamiento del adulto centrismo.

- Participación comunitaria de madres, padres, líderes(as), docentes y organizaciones locales a través del trabajo de voluntariado, formación en técnicas y estrategias de animación lectora dentro de los centros educativos, en la comunidad y en el hogar.

- Fortalecimiento de la gobernabilidad en las redes educativas ya que se activa la relación entre el centro sede y los centros asociados a través de una planificación anual, generando intercambios, mochilas viajeras, bibliomóvil que permiten el flujo de recursos educativos para ser aprovechados por las niñas y niños.

- Las niñas y niños participan en espacios culturales a nivel local, nacional e internacional.

- Las bibliotecas Blue Lupin se han convertido en un recurso atractivo para prevenir la deserción y alentar la permanencia en el sistema educativo de las niñas y niños.

“He leído más de 1,200 libros, antes no podía leer ni escribir, pero con la ayuda de las bibliotecas de Plan International Honduras he aprendido hacerlo. Soy una niña inteligente y sin miedo”

AMANDA, 14 AÑOS

Proyecto Camino Protegido

Camino Protegido es un programa regional que se está implementando en México, Guatemala, Honduras y El Salvador, desde noviembre del año 2020 y finalizará en marzo del año 2023. El programa se enfoca en el apoyo a los niños, las niñas, los y las adolescentes y sus familias en situación de migración y retorno. Se pone especial énfasis en satisfacer las necesidades de las niñas de 10 a 18 años y garantizar la protección y los derechos, al mismo tiempo que se utiliza enfoque de género en las actividades, por lo que el programa tiene dos enfoques críticos:

1. Brindar apoyo humanitario y específico a los adolescentes – con énfasis en las necesidades de las adolescentes - en función de las necesidades identificadas por los propios jóvenes y por las organizaciones y agencias relevantes y establecidas.

2. Apoyar a los niños y adolescentes – con énfasis en las adolescentes - en el proceso de espera, retorno y reintegración seguro. Ambos enfoques se diseñaron para basarse en los esfuerzos de los programas de migración existentes en la región, para evitar la superposición, abordar las brechas restantes y crear enlaces y sistemas de referencia.

En Honduras Camino Protegido interviene en los departamentos de Choluteca, Cortés y Francisco Morazán y tiene por objetivo contribuir a la integración de las niñas, niños y adolescentes, mujeres jóvenes migrantes retornadas a sus comunidades y que sean incluidas en los programas sociales, procesos de desarrollo comunitario y actividades en la toma de decisiones; concientizar y sensibilizar a las autoridades locales y nacionales en la importancia de brindar

una atención y protección diferenciada a niñas y mujeres jóvenes que se encuentran atravesando un proceso migratorio o de retorno; y sensibilizar a la población en general para evitar el estigma y la discriminación a las personas migrantes retornadas, en especial a las niñas y mujeres jóvenes.

Las acciones desarrolladas a la fecha se vinculan con 3 áreas de impactos:

1. Mejorar la oferta local de atención diferenciada a niñez y adolescencia y sus familias en situaciones de tránsito o retorno, con énfasis en atender las necesidades de las niñas y adolescentes mujeres.

2. En aumentar la capacidad de los sistemas de protección especial para generar condiciones de contribuyan a brindar una oferta mejorada de servicios de atención para Niñas, Niños y Adolescentes en situaciones de retorno.

3. Fortalecimiento de familias y comunidades para apoyar la reinserción de Niñas, Niños y Adolescentes retornados y sensibilizar a la población sobre los riesgos de la población irregular.

“Al país lo vamos a cambiar, leyendo imaginando y soñando”

MARÍA, 15 años

Por lo que a continuación se detallan las principales acciones realizadas:

1. Entrega de ayuda humanitaria e insumos en centros de paso: 3,334 kits humanitarios en las fronteras (Corinto, Guasaule, Trojes, Las Manos Agua Caliente y El Florido) e insumos entregados: Ropa, alimentos, insumos de limpieza, combustible para movilización de niñas y niños.

2. Atención psicológica a 8213 niñas y niños retornados atendidos en el Centro de Atención a Familias y Niñez Migrante Belén de San Pedro Sula.

3. Fortalecimiento de capacidades y sensibilización en normas humanitarias y atención a crisis, causas, riesgos y consecuencias de la migración y reinserción de personas migrantes, llegando a 987 funcionarios de fronteras y centros de pasos (Policías, militares, psicólogos, personal, trabajadores sociales, personal administrativo)

4. Jornadas informativas, culturales y recreativas con el propósito de transmitir las causas, riesgos y consecuencias de la migración infantil irregular a 498 niñas y niños.

5. Fortalecimiento al Sistema de Garantías de Derechos de la Niñez, específicamente en el tema migratorio y los principales retos a tratar en 8 principales municipios expulsores de personas migrantes en el país.

6. Incidencia política ante los garantes de derechos para el mejoramiento de las condiciones de las personas en movilidad teniendo como principales resultados la participación en la realización de los siguientes documentos:

- **Protocolo Nacional de Atención y Protección Integral a la niñez en situación de migración**
- **Protocolo Binacional entre Guatemala y Honduras en materia de niñez migrante irregular.**
- **Protocolo de atención a movimientos mixtos y con necesidad de protección internacional.**
- **Protocolo de Inserción y Reinserción Educativa de Niñas, Niños y Adolescentes en situación de vulnerabilidad de la Secretaría de Educación.**

Camino Protegido se ha convertido en un referente en la atención en emergencias migratorias de personas migrantes de tránsito por el país, y niñas, niños y sus familiares emigrantes retornados hondureños; por lo que esto ha permitido asociar con instituciones del Estado, organizaciones y cooperantes internacionales tales como:

- **Alto Comisionado de Naciones Unidas (ACNUR)**
- **Organización Internacional para las migraciones (OIM)**
- **Consejo Noruego para Refugiados (NCR)**
- **Instituto Nacional de Migración (INM), Dirección de Niñez, Adolescencia y Familia (DINAF)**
- **Secretaría de Relaciones Exteriores (SER)**
- **Agencia de los Estados Unidos para el Desarrollo (USAID)**
- **Cruz Roja Honduras y Policía Nacional**

Por lo que esto nos ha permitido atender las emergencias y el flujo contante de migrantes nacionales e internaciones en las diferentes rutas y fronteras a nivel nacional.

MEMORIA
2022



13 Niñez
Patrocinada

¿Qué es el patrocinio?

Es una base sólida sobre la cual construir una comunidad global que sea consciente de, se involucre en y se una en torno a las necesidades y derechos de las niñas y niños. El patrocinio de niñas y niños cultiva relaciones significativas con las comunidades, familias, niñas y niños, y patrocinadores que permiten que Plan International Honduras establezca intervenciones a largo plazo con mejoras permanentes en la calidad de vida.

A través del patrocinio de niños, un patrocinador tiene la oportunidad de apoyar a los niños del mundo. Los niños patrocinados son elegidos como embajadores por sus comunidades.

Zonas de intervención

Actualmente trabajamos en 8 departamentos: **Santa Barbara, Cortes, Lempira, Intibucá, La Paz, Comayagua, Copan y Choluteca-** y **531 comunidades.**



Alcance

Actualmente tenemos **32,798 niñez afiliada; 10,949 niñas** y **21,849 niños.** Siendo el **67% niñas** y el **33% niños.**

“Hola a todos, me siento muy feliz de ser una niña patrocinada, porque a través de Plan International Honduras, he recibido muchos beneficios. Quiero agradecer a todos los patrocinadores porque gracias a su ayuda, muchas niñas y niños pueden continuar sus estudios y convertirse en agentes de cambio para el desarrollo de nuestra comunidad, donde los niños y niñas tienen derecho a una educación de calidad. Muchas gracias a Plan International Honduras por su apoyo a los niños y niñas.”

- AMY, 11 AÑOS

Red de voluntarios

Para Plan International Honduras la red de voluntarios comunitarios representa un recurso clave ya que son 878 personas comprometidas que nos permiten llegar a la mayor cantidad de familias y que la niñez patrocinada y sus patrocinadores puedan establecer una comunicación de doble vía, a través del patrocinio, los voluntarios han sido desde que inició Plan International en Honduras en las diferentes zonas, han sido nuestros aliados estratégicos en las diferentes comunidades, apoyándonos a mantener un levantamiento de comunicaciones efectivo y la implementación de proyectos y rendición de cuentas permanente de la organización con las diferentes familias.

MEMORIA
2022

14 La voz de las niñas
Historias de vida

“

Desde la primera vez que me seleccionaron en la escuela para participar con Plan International Honduras, me sentí muy emocionada y puse todo mi interés, siempre que he estado en un taller voy y comparto con mis padres y mis hermanos lo que aprendo, también con mis amigas, porque quiero que ellas también sean lideresas y luchen por sus sueños, que nadie les haga daño y crean en ellas mismas.

Para mí, uno de los talleres que más me marco fue Niñas Diversas al poder, porque me ayudó a creer más en mí misma, a ser más fuerte y reconocer que soy una lideresa poderosa, que las niñas podemos lograr nuestros sueños y que nadie puede violentar mis derechos.

”

Xiomara, 14 años

“

Nos convertimos en unas jóvenes participativas; con una perspectiva diferente hacia un futuro, hemos aprendido muchas cosas sobre nuestros derechos cómo ayudar a los demás si sufren algún tipo de violencia, identificar los tipos de violencia, hablamos de nuestra autoestima, entre otros temas.

Gracias a mi capacidad de exponer fui elegida para liderar 2 foros fuera de mi comunidad, este foro tenía como título “Creemos en las niñas” con participación de autoridades locales donde pudimos presentar las propuestas que habíamos identificado con las demás jóvenes de la comunidad y hacer acciones para la toma de decisiones en pro de nuestros derechos.

”

Darlin, 18 años

Encuentranos en nuestras Redes Sociales



PLAN INTERNATIONAL HONDURAS