



2021

# MEMORIA DE LABORES





# EL 2021 FUE UN AÑO LLENO DE MUCHAS POSIBILIDADES Y METAS CUMPLIDAS



El 2021 fue un año de muchos retos y Plan International trabajó en Guatemala para dar respuesta a las necesidades de la niñez, adolescencia y juventud, y a las familias del área de cobertura. Esta es una memoria de lecciones aprendidas, puede relatarse como una historia de vida. Cada capítulo del 2021 contó con personajes que dan vida a esta historia y se plasman en las metas alcanzadas por Plan y cada persona involucrada.



# ÍNDICE

Resumen Ejecutivo .....	4
Editorial .....	5
Nosotros .....	6
Nuestra Cobertura .....	8
Equipo Plan .....	9
Educación Inclusiva y de Calidad .....	10
Empleabilidad, Emprendimiento Juvenil .....	12
Empoderamiento Juvenil .....	14
Protección de la Niñez .....	17
Derechos Sexuales y Reproductivos de las Juventudes .....	18
Primera Infancia .....	22
Seguridad Alimentaria .....	24
Respuesta a Emergencia .....	26
Migración .....	28
Movilizando Solidaridad .....	30
Informe Financiero .....	31
Historias de Éxito .....	32
Aliados por la Niñez .....	36

# RESUMEN EJECUTIVO



**1,121,516**

**PERSONAS**

son beneficias de manera directa.



**55%**

**SON NIÑAS Y MUJERES BENEFICIADAS.**



**78**

**MUNICIPIOS**

27 municipios de forma directa y 51 municipios de forma indirecta



**588**

**COMUNIDADES**

433 comunidades directas y 155 comunidades indirectas



**3,285,991**

**PERSONAS BENEFICIADAS**

a través de los programas y proyectos en los que trabajan Plan International Guatemala.



**2,164,475**

**PERSONAS**

son beneficiadas de manera indirecta.

**7 DEPARTAMENTOS**

## NÚMERO TOTAL DE BENEFICIARIOS DIRECTOS E INDIRECTOS FY21

362,881

**NIÑAS**

menores de 18 años

309,886

**NIÑOS**

menores de 18 años

240,676

**MUJERES**

mayores de 18 años

208,073

**HOMBRES**

mayores de 18 años

**1,121,516**

**BENEFICIARIOS DIRECTOS**

627,917

**NIÑAS**

menores de 18 años

515,706

**NIÑOS**

menores de 18 años

566,900

**MUJERES**

mayores de 18 años

453,953

**HOMBRES**

mayores de 18 años

**2,164,475**

**BENEFICIARIOS INDIRECTOS**

# EDITORIAL

Inicio esta sección con el saludo típico en estos tiempos de pandemia, espero se encuentren bien.



El periodo fiscal 2021 que cubre esta memoria de labores es de julio 2020 a junio 2021, fue un periodo único en nuestras vidas. Sufrimos en Guatemala, como en todo el mundo, los impactos significativos de la pandemia COVID-19 dejando en el país más de 9,000 muertes reportadas, al 30 de junio del 2021. Desafortunadamente el COVID-19 en Guatemala agudizó la pobreza, rompió la continuidad de la educación formal, y dejó a millones de niñas y niños sin acceso al sistema educativo. Durante la pandemia las tormentas tropicales Eta e Iota trajeron devastación, particularmente afectando a las niñas, las adolescentes, mujeres jóvenes y las poblaciones más pobres del departamento de Alta Verapaz donde Plan ha trabajado desde el año 2000. Verdaderamente, fue un año de retos para Guatemala y Plan International.

Las brechas crónicas en los derechos de la niñez y juventud persistieron y aumentaron, y buscamos soluciones creativas para seguir implementando nuestros importantes programas de desarrollo y a la vez responder a la doble emergencia (C19 y TT) humanitaria. Gran parte del contenido programático lo implementamos en la modalidad virtual con acciones importantes en liderazgo, empoderamiento económico, educación, salud y protección, a través de teléfonos, radio y computadoras. Sin embargo, nuestro trabajo no se detuvo, tampoco detuvimos nuestras actividades de incidencia y trabajo con garantes.

Durante este periodo, firmamos un acuerdo con la Secretaría Contra la Violencia Sexual, Explotación y Trata de Personas (SVET) y profundizamos nuestra colaboración con varias entidades estatales.

Nuestro trabajo humanitario también se extendió atender las necesidades urgentes de miles de migrantes en el oriente y la Ciudad de Guatemala.

No puedo escribir estas palabras sin mencionar mi admiración para cada uno de mis colegas en Plan International. Durante este periodo, hemos sufrido docenas de casos de COVID-19 entre nuestro personal y fallecieron dos colegas por la pandemia. Sin embargo, hemos persistido porque nuestro trabajo es realmente una vocación y, a pesar de muchos obstáculos, seguimos sirviendo a la niñez, adolescencia y juventud. Son realmente mis héroes y heroínas.

Hacia nuestro próximo año fiscal 2022 (que comprende de julio 2021 a junio 2022), vamos a seguir trabajando fuerte para continuar expandiendo nuestro impacto para la niñez guatemalteca y particularmente las niñas más vulnerables. Nuestro trabajo no puede detenerse porque es más relevante e importante que nunca y es nuestro compromiso seguir contribuyendo para que todos los niños, niñas y adolescentes alcancen el máximo de su potencial a partir del ejercicio de sus derechos.



# NOSOTROS

Somos una **organización humanitaria y de desarrollo comunitario centrada en la infancia**, sin ánimo de lucro y sin afiliación política ni religiosa.

En Guatemala estamos **desde hace más de 43 años** desarrollando programas que promueven y defienden los derechos de la infancia para que millones de niños y niñas salgan de la pobreza, trabajando especialmente con la niñez más vulnerable y marginada para asegurar que reciban la educación y la protección a la que tienen derecho, y que no sean excluidos de los servicios básicos o la toma de decisiones.



## NUESTRA AMBICIÓN

Que niñas, adolescentes, y mujeres jóvenes guatemaltecas sean valoradas, tengan educación de calidad, vivan libres de violencia, embarazos, y uniones tempranas, y estén empoderadas económicamente lo que les permite libertad de decisión.



## NUESTROS VALORES



Trabajamos para lograr un impacto duradero

Somos abiertas/os y rendimos cuentas

Somos inclusivas/os y empoderamos

¡Juntos/as lo hacemos bien!



# NUESTRA COBERTURA

CHIQUIMULA

ZACAPA

EL PROGRESO

JALAPA

BAJA VERAPAZ

ALTA VERAPAZ

QUICHÉ

1978-2022  
EN GUATEMALA

## ALCANCE DIRECTO (Familias Patrocinadas)

### Alta Verapaz

Carchá  
Santa Catalina La Tinta  
San Miguel Tucurú

### Baja Verapaz

Salamá  
Cubulco  
Purulhá  
San Miguel Chicaj  
Granados  
Santa Cruz El Chol  
San Jerónimo

### Jalapa

San Pedro Pinula  
San Carlos Alzatate  
San Luis Jilotepeque

### Quiché

Joyabaj  
San Antonio Ilotenango

### Alta Verapaz

Chisec  
Lanquín  
Panzos  
Raxruhá  
San Cristóbal Verapaz  
San Juan Chamelco

### Chiquimula

Esquipulas  
Olopa  
Camotán  
Chiquimula  
Ipala  
Jocotán  
San Juan Ermita

### Guatemala

Guatemala  
Villa Nueva  
Mixco

### Petén

Dolores  
El Chal  
Flores  
La Libertad  
Las Cruces

## ALCANCE INDIRECTO (A través de socios)

Melchor de Mencos  
Poptún  
San Andrés  
San Benito  
San Francisco  
San José  
San Luis  
Santa Ana  
Sayaxché

### Quetzaltenango

Almolonga  
Cantel  
La Esperanza  
Quetzaltenango  
Salcajá  
San Juan Ostuncalco

### Quiché

Chiché  
Patzité  
San Gaspar Chajul  
San Juan Cotzal  
San Pedro Jocopilas  
Santa María Nebaj

### Sololá

Sololá

Panajachel  
Concepción  
Santa Catarina Ixtahuacán  
Santa Catarina Palopó  
Santa María Visitación  
Santiago Atitlán  
Nahualá  
San Juan La Laguna  
San Lucas Tolimán  
San Marcos La Laguna

### Suchitepéquez

Mazatenango  
Santo Tomas La Unión

### Huehuetenango

San Juan Ixcay  
Aguacatán  
Colotenango  
San Pedro Necta

### Jalapa

Jalapa

### Zacapa

Huité  
San Jorge  
Zacapa



# EQUIPO PLAN



## ¿QUIÉN TRABAJA EN PLAN?

En Plan Internacional trabajamos profesionales en distintas disciplinas complementarias: Gerenciales, Programáticas, Administrativas y Técnicas. **Nos caracterizamos por nuestro compromiso con los Derechos de la Niñez y la Igualdad de la Niñas.**

## CAPACITACIONES AL PERSONAL

**Nos capacitamos en equipo constantemente para estar actualizados en las prioridades de la organización y reafirmar nuestro compromiso de Protección y Salvaguardia.**

Durante el año fiscal realizamos más de 15 capacitaciones a nuestros colaboradores y colaboradoras:

Algunas de las capacitaciones realizadas en el 2021 son:

- Liderazgo basado en Valores con Principios Feministas (LVCPF)
- Coaching Gerencial a mandos de medios
- Curso de inglés a Nivel Gerencial y puestos claves
- Refrescamiento de políticas corporativas y locales
- Recertificación de la Política de Salvaguarda
- Autocuidado Emocional
- Charlas informativas en temas de salud (Covid-19, vacunas, etc.)
- Entrenamiento en Monitoreo, Evaluación, Investigación y Gestión de Conocimientos.
- Diplomado en Recaudación de Fondos
- Diplomado en Compensaciones y Beneficios



**47%**  
**109 HOMBRES**



**53%**  
**121 MUJERES**

26	CO
21	Carchá
13	Jalapa
21	Polochic
20	Baja Verapaz
8	Quiché

52	CO
18	Carchá
15	Jalapa
13	Polochic
12	Baja Verapaz
11	Quiché

# EDUCACIÓN INCLUSIVA Y DE CALIDAD

Trabajamos por una mejor educación inclusiva y con mayor alcance ante la situación de pandemia. Por ello, **realizamos acciones de desarrollo y de respuesta humanitaria, debido a que las autoridades educativas en el contexto del COVID-19, cerraron las escuelas e iniciaron la formación de manera remota**, a través del uso de la televisión y la radio. Esto representó un desafío en las comunidades rurales donde trabajamos, ya que la mayoría de los y las estudiantes no tenían acceso a la tecnología adecuada, como internet y teléfonos móviles, ni los materiales necesarios para continuar su aprendizaje desde sus hogares.

En el marco de nuestra participación en el Clúster de Educación, liderado por el Ministerio de Educación, identificamos como brecha el limitado acceso a materiales de aprendizaje, particularmente para estudiantes de primaria y secundaria. Para continuar su formación de manera híbrida, y abordar este problema, **proporcionamos un total de 224,956 guías de aprendizaje estandarizadas para los grados 4to, 5to y 6to primaria y 1ro. 2do. Y 3ro básico** que brindó cobertura a toda la población estudiantil de cuatro departamentos: Alta Verapaz, Baja Verapaz, Jalapa y Quiché. También brindamos a la niñez 23,500 kits de aprendizaje, cuyo contenido era útiles escolares básicos y materiales de aprendizaje. Estas actividades ‘directas’

se complementaron con la **implementación de una estrategia de comunicación social multicanal** a través de la radio, mensajería de texto, redes sociales y televisión local, enfatizando la importancia de la continuidad de la educación durante COVID-19.

También **brindamos acceso a adolescentes del nivel secundario a través de 4,925 becas escolares** (el 60% para adolescentes y jóvenes mujeres y el 40% para adolescentes y jóvenes hombres) lo que les permitió continuar sus estudios de manera híbrida, de los cuales el 98% completó el año escolar y **desarrollamos dos proyectos de educación flexible en donde participaron adolescentes del nivel secundario y diversificado** en las Unidades de Programas de Jalapa y Baja Verapaz, lo que ha permitido diseñar un modelo de intervención en modalidad híbrida.

Con la finalidad de diseñar metodologías para la formación de la niñez y adolescencia, y docentes **realizamos un proceso de creación de la metodología de refuerzo de matemática “Mateclick, las aventuras matemáticas de Sasil”,** la cual está alineada al curriculum nacional base, en los grados de 5to. y 6to. en el nivel de primaria y secundaria, el cual será expandido en el próximo año fiscal, para evaluar su efectividad en los resultados del aprendizaje. Asimismo, **creamos y diseñamos la metodología de Lectoescritura, llamada Lectoclick, “Las aventuras mágicas de Estela y Leonel”** y la metodología de estimulación oportuna llamada “La llave mágica”, para alumnos y alumnas de preprimaria.

**224,956**  
GUÍAS DE APRENDIZAJE



**23,500**  
KITS DE APRENDIZAJE





# RESULTADOS DURANTE EL AÑO FISCAL 21:



**224,956**

**GUÍAS DE ESTUDIO**

**964 mujeres**

se han distribuido a estudiantes de los grados 4to, 5to, 6to primaria y 1ro. 2do. y 3ro. Básico



**3,456**

**ADOLESCENTES**

**2.098 niñas**

becadas y becados finalizan con éxito el ciclo educativo



**1,504**

**PADRES Y CUIDADORES**

**964 mujeres**

se han capacitado sobre el apoyo a sus hijos que reciben becas de Plan



**1,469**

**ESTUDIANTES DE SECUNDARIA**

**1,267 niñas**

han accedido a la educación secundaria alternativa



**1**

**PROGRAMA DE COMUNICACIÓN MASIVA**

**3 meses**

que promueve la matrícula escolar a través de 25 mensajes clave que enfatizan el derecho a la educación



**150**

**DOCENTES**

**100 mujeres**

capacitados en diferentes métodos pedagógicos

## ALIANZA ESTRATÉGICA

con el Ministerio de Educación para mejorar la cobertura y calidad educativa

# EMPLEABILIDAD, EMPRENDIMIENTO JUVENIL



Con el propósito de **fortalecer las habilidades de las juventudes**, el programa de Empoderamiento Económico de Jóvenes realiza intervenciones en los departamentos de: Alta y Baja Verapaz, Quiché, Jalapa, Chiquimula y El Progreso. En contexto del COVID-19, **logramos adaptar la metodología a formatos digitales a través del uso de teléfonos y plataformas y cumplir con las metas propuestas con calidad programática**, como resultado el 82% de los participantes informaron haber aprendido “mucho” en las consultas, lo que evidencia el impacto en las intervenciones. También brindamos formación y capital de trabajo para la recuperación de 125 empresas dirigidas por jóvenes.

En influencia, continuamos expandiendo la red de socios del sector público y privado a nivel local y nacional para promover oportunidades de empleo decente para jóvenes, con énfasis en mujeres.

Los siguientes son algunos resultados y logros específicos durante el año fiscal 21:



**82%**  
DE LOS  
PARTICIPANTES  
desarrollaron  
competencias  
empresariales



**125**  
EMPRESAS  
beneficiadas con  
capital de trabajo y  
formación







**1,663**  
JÓVENES

**(1,079 SON NIÑAS Y MUJERES)**

se han capacitado en emprendimiento e igualdad de género. De estos participantes, 492 (344 mujeres) establecieron negocios individuales o asociativos en formatos tradicionales, microfranquicias y cadenas de valor.



**402**  
JÓVENES

**(269 SON NIÑAS Y MUJERES)**

desarrollaron habilidades para la vida, la igualdad de género y el empleo, de las cuales 73 (44 mujeres y niñas) se insertaron en un empleo formal y 63 (44 niñas y mujeres) realizaron pasantías con el apoyo de la iniciativa privada.



**125**  
PEQUEÑAS  
MICROEMPRESAS

dirigidas por jóvenes se apoyaron con transferencias de efectivo y formación en aceleración de negocios para mitigar el impacto de COVID-19, logrando su recuperación económica. Además, se realizó una campaña de comunicación orientada a brindar oportunidades de empleo a los y las jóvenes y apoyar a las empresas locales.



**144**  
JÓVENES

**(100 MUJERES)**

completaron programas de capacitación técnica a través del instituto INTECAP. Estos programas vocacionales incluyeron diferentes temas como mantenimiento de equipos de TI, cocina, administración de pequeñas empresas, ventas, panadería y preparación de alimentos para animales.



**5**  
REDES  
DE JÓVENES

Se conformaron a nivel departamental que incluyeron la participación de 186 jóvenes (116 niñas y mujeres), las cuales desarrollaron las capacidades de los y las jóvenes para la incidencia y la influencia y de esta forma posicionar el tema de empoderamiento económico de jóvenes, especialmente mujeres a nivel departamental.



**1,670**  
PADRES Y  
CUIDADORES

**(1,241 MUJERES)**

se capacitaron en igualdad de género y apoyo a sus hijos e hijas en sus procesos de empoderamiento económico incluyendo facilitar su participación y brindar apoyo específico para sus negocios.



**3**  
CENTROS  
TECNOLÓGICOS

Equipamos tres nuevos centros tecnológicos con el apoyo de los gobiernos municipales en los departamentos de Jalapa, Alta Verapaz y Quiché.



# PARTICIPACIÓN Y EMPODERAMIENTO DE ADOLESCENTES Y JÓVENES

La concertación social es una oportunidad para que las y los adolescentes realicen acciones vinculadas al cambio de problemáticas que han identificado. Incorporando herramientas de influencia y de incidencia para llegar a tomadores de decisiones, las y los adolescentes y jóvenes han incorporado herramientas de influencia e incidencia para la transformación social. En este sentido, **reconocemos la importancia de generar capacidades en la niñez, adolescencia y juventudes, pero sobre todo en socios juveniles que contribuyan a generar un mayor impacto, una colectividad y una agenda coherente a las necesidades.**

**Reorientamos nuestro trabajo y metodologías para enfocarnos en el ciberactivismo y la participación en la formación remota.** Si bien, esto ha tenido desafíos debido al acceso problemático a las tecnologías entre los jóvenes seleccionados y las limitaciones del desarrollo de capacidades a través de operaciones remotas, esto ha resultado en un enfoque programático más resiliente y diverso que permite una mayor participación.

También incorporamos el liderazgo juvenil en nuestra respuesta a la tormenta tropical Eta e Iota en Alta Verapaz, a través de la Red Juvenil Centinela, y abogamos específicamente por el acceso a la tecnología para las y los jóvenes.



### ESCUELA DE LIDERAZGO VIRTUAL

**1,287** adolescentes y jóvenes (1,110 niñas y mujeres) de cuatro departamentos **completaron la metodología** de Escuela de Liderazgo virtual.

### RED DE JÓVENES CENTINELAS

**89** niñas y mujeres participantes Establecimiento de la Red de Jóvenes Centinelas quienes respondieron a situaciones de crisis, incluyendo COVID-19 y las Tormentas Tropicales Eta e Iota.

### COMISIONES MUNICIPALES DE JUVENTUD PROGRAMAS DE POLOCHIC

**02** comisiones establecidas Estas comisiones cuentan con la participación de 20 jóvenes por municipio y han sido **fundamentales en el establecimiento de políticas de juventud a nivel municipal.**

### EVALUACIONES DE LAS POLÍTICAS MUNICIPALES DE NIÑEZ Y ADOLESCENCIA

La organización social, PAMI, junto con el personal de Plan Guatemala y de adolescentes y jóvenes, completaron evaluaciones de las políticas municipales de niñez y adolescencia en tres departamentos y cuatro áreas de los departamentos en donde trabaja Plan.

### #CONECTADASYSEGURAS

Implementamos la campaña #ConectadasySeguras vinculada al Día Internacional de la Niña. Esto incluyó **apoyar un estudio y hacer recomendaciones para aumentar el acceso a las tecnologías e internet para las niñas, y de esta manera prevenir el acoso y la violencia en línea.**

### GIRLS OUT LOUD

Coordinamos la implementación del proyecto “Girls Out Loud” (GOL), que utiliza un grupo de Facebook cerrado y monitoreado para niñas adolescentes y mujeres jóvenes de 13 a 23 años para **promover la educación sexual integral y servir como grupo de apoyo para las participantes.**



**100****SERVIDORES PÚBLICOS****UNIENDO FUERZAS**

A través de colaboraciones con la plataforma de incidencia de Organizaciones No Gubernamentales, Uniendo Fuerzas (Joining Forces), y un convenio con el Instituto Nacional de Administración Pública (INAP), **capacitamos a más de 100 servidores públicos en temas relevantes de juventud y niñez para que las políticas se incorporen a los planes municipales.**

**9****MUNICIPIOS****ORGANIZACIONES ASOCIADAS**

Las organizaciones asociadas **apoyaron actividades de ciberactivismo dirigidas por jóvenes** en nueve municipios.

**DERECHOS DE LA JUVENTUD**

Apoyamos el Observatorio de Derechos de la Juventud, también liderado por CONJUVE, que ha brindado importantes insumos en el establecimiento de la Política Nacional de Juventud.

**374****ADOLESCENTES Y JÓVENES****10****DIAGNÓSTICOS MUNICIPALES****10****PLANES DE ACCIÓN****194****PADRES Y CUIDADORES****10****PEQUEÑOS COMITÉS****ESCUELA DE EMPODERAMIENTO**

Mojomayas, socia estratégica de Plan de la Escuela de Empoderamiento, **formó a 374 adolescentes y jóvenes, se realizaron 10 diagnósticos municipales, agendas estratégicas y 10 planes de acción** en respuesta a sus necesidades. Además, se innovó usando la metodología de “Call Center por la Igualdad”, donde **se informaron a 194 padres y cuidadores sobre el apoyo al activismo juvenil. También se establecieron 10 pequeños comités de jóvenes líderes indígenas** para implementar las acciones de influencia identificadas.

**85K****PERSONAS****4****DEPARTAMENTOS****NIÑAS CON IGUALDAD**

La campaña en medios de comunicación ‘Niñas con Igualdad’ llegó a más de **850.000 personas** en **cuatro departamentos** que comunicaban mensajes relacionados con la juventud a través de varios canales, incluidos radio, televisión, mensajes de texto (WhatsApp) y redes sociales.

**2****ORGANIZACIONES SOCIAS****POLÍTICA NACIONAL DE JUVENTUD**

Apoyamos la participación de **dos organizaciones socias de jóvenes e indígenas en el desarrollo de la Política Nacional de Juventud**, que ha sido un proceso liderado por el Consejo Nacional de la Juventud (CONJUVE). Esta política está pendiente de análisis y aprobación por parte de la Secretaría de Planeación del Gobierno de Guatemala (SEGEPLAN).

# DERECHOS SEXUALES Y REPRODUCTIVOS DE LAS JUVENTUDES



Durante el año fiscal 2021 continuamos comprometidos para que las y los adolescentes y juventudes puedan ejercer de manera plena los derechos sexuales y los derechos reproductivos. Principalmente en el fortalecimiento de sus capacidades y conocimientos para la toma de decisiones basadas en información laica y científica, con un enfoque de derechos humanos.

**Promovemos la educación integral en sexualidad como una herramienta para la prevención del embarazo, la violencia basada en género, la violencia sexual, y las uniones tempranas e informales.**



Además, estamos en asocio con organizaciones que suman nuestro esfuerzo en derechos sexuales y reproductivos, inclusión y diversidad sexual; esto responde nuestro compromiso que también promueve el respeto y la visibilidad de la población LGBTIQ (Lesbiana, Gay, Bisexual, Transgénero, Transexual, Travesti, Intersexual y Queer) para la promoción de sus derechos.





## CAMPEONES DEL CAMBIO

Innovamos nuestros procesos de formación y convertimos materiales de capacitación clave a digitales, incluida la metodología Campeonas y Campeones del Cambio, y continuamos la capacitación en Salud y Derechos Sexuales y Reproductivos a través de mecanismos virtuales.

## MÁS DERECHOS, MENOS DISCRIMINACIÓN

A través del programa “Más Derechos, Menos Discriminación”, se ha tenido un alcance de **2,040 adolescentes y jóvenes aumentado su capacidad de abogacía y actividades de incidencia**, para incrementar la inversión a favor de la niñez, adolescencia y juventud. También hemos trabajado de manera conjunta con 33 organizaciones de sociedad civil, 17 comisiones de niñez y adolescencia y 111 garantes.

## ESPACIOS AMIGABLES

Junto a grupos juveniles afiliados y otros aliados durante el año, **apoyamos la ratificación de la estrategia nacional de espacios amigables para adolescentes y de prevención** a través de la educación liderada por el MSPAS y el MINEDUC y que se extenderá hasta el 2025.

## SALUD SEXUAL Y REPRODUCTIVA

Hemos alcanzado a 2,570 adolescentes y jóvenes (74% niñas y mujeres), quienes cuentan con **información para la mejora de la salud sexual y reproductiva y mayor confianza para la toma de decisiones**, así como la **construcción de relaciones más igualitarias de género**.

## CUIDADO MENSTRUAL

**1,902 niñas y mujeres jóvenes recibieron kits para su cuidado menstrual**, los cuales están elaborados con materiales amigables ambientalmente y una cartilla de información para su salud menstrual.

## SALUD Y DERECHOS SEXUALES Y REPRODUCTIVOS

Apoyamos a redes de Salud y Derechos Sexuales y Reproductivos (SDSR), las cuales abrieron la participación a 874 adolescentes y jóvenes que actúan para exigir su SDSR.

## SALUD Y DERECHOS SEXUALES Y REPRODUCTIVOS

Durante el año 1,342 **padres, madres y cuidadores** se discutieron temáticas relacionadas a SDR y se comprometieron a dialogar y apoyar a sus hijos e hijas sobre SDR, incluidos temas de género e inclusión.

## MECANISMOS DE COORDINACIÓN

Junto a socios **participamos activamente en 15 mecanismos de coordinación** entre comunidades, sociedad civil, entidades garantes de derechos y otras partes interesadas. Estos incluyen el Consejo Nacional de Educación Integral en Sexualidad (IES), el Plan Nacional para la Reducción de Embarazos en adolescentes, las comisiones municipales sobre temas y salud infantil, la Alianza “Girls Not Bride” y el Consejo Nacional para las Niñas.

## COVID-19

Se llevaron a cabo **2 investigaciones** realizadas sobre COVID-19 y Juventudes y Entorno Habilitante.

## CONOCIMIENTO Y ACTIVISMO POLÍTICO

900 jóvenes mujeres y hombres y mujeres entre las edades de 14 a 28 años participaron en las actividades realizadas en el PRJ-Guatemala, logrando **generar la participación activa en procesos como generación de conocimiento y activismo político**. Más de 10,000 personas hombres y mujeres participaron de manera indirecta.

## JUVENTUDES CHISPUDAS

Por medio de la campaña “Juventudes Chispudas”, se alcanzó un total de **138,256 personas (58% niñas y mujeres)** a través de **comunicaciones multicanal** de medios masivos que incluyen radio, redes sociales publicidad digital, y terminamos el año con 5,521 seguidores en la fanpage de Facebook para las Juventudes Chispudas. La campaña orgánicamente llegó a otros sectores del país como Petén, Retalhuleu, Huehuetenango, Chiquimula, Zacapa, Quetzaltenango, Sololá, entre otros alcanzando a un promedio mensual de 175,014 personas y una interacción de 15,789 personas activas y **busca reducir la violencia sexual el embarazo adolescente y las uniones tempranas**.

## EDUCACIÓN INTEGRAL EN SEXUALIDAD

Capacitamos a **70 profesores universitarios y 56 trabajadores de la salud (66% mujeres)** en Educación Integral en Sexualidad incluyendo un enfoque en servicios diferenciados para jóvenes.



# PROTECCIÓN DE LA NIÑEZ



Las acciones que realizamos para proteger a niños, niñas y adolescentes contra las diferentes formas de violencia, parten desde incentivar la participación de la niñez y adolescencia para el conocimiento de sus derechos y los mecanismos de autoprotección, la vinculación del sistema de protección a las redes comunitarias de protección, bajo el liderazgo de padres, madres, líderes y lideresas comprometidos por la protección de la Niñez.

Los resultados significativos para el año fiscal 21, se visibilizan con la participación e involucramiento de 10,060 padres, madres y cuidadores a quienes a través de procesos de capacitación se fortalecieron sus capacidades para la protección de la niñez y adolescencia contra las diferentes formas de violencia y se desarrollaron habilidades sobre paternidad responsable. Este último proceso se realizó de manera directa con 196 padres, para llegar a los hogares de padres y madres se implementó una campaña de comunicación social, la que fue reproducida a través de emisoras locales, perifoneo, mensaje de texto y redes sociales, este último canal nos permitió llegar a más de 39,000 seguidores.

Para fortalecer los mecanismos sociales de protección, se continuó fortaleciendo 103 redes comunitarias de protección que son integradas por más de 700 personas,

78 voluntarios y voluntarias, quienes de manera participativa pueden identificar las diferentes formas de violencia contra la niñez, los mecanismos de detección y su derivación.

Para fortalecer el sistema de protección, se trabajó con 152 servidores públicos en el fortalecimiento de los mecanismos de protección con un enfoque en la prevención y respuesta a la violencia sexual y la trata de personas con fines de explotación sexual comercial. Y se fortaleció la Comisión de Prevención de la Violencia del MINEDUC de Baja Verapaz, para que puedan aplicar los protocolos de detección y derivación de casos de violencia contra la Niñez en el ámbito escolar. A través de asocio con Refugio de la Niñez, se atendió a 350 niños, niñas y adolescentes víctimas de abuso sexual.





## **10,060 PADRES, MADRES Y CUIDADORES**

Fortalecieron sus capacidades para la protección de la niñez y adolescencia



## **103 REDES COMUNITARIAS DE PROTECCIÓN**

Pueden identificar las diferentes formas de violencia contra la niñez, los mecanismos de detección y su derivación

# PRIMERA INFANCIA

Las acciones de primera infancia están orientadas para que los progenitores y los cuidadores (de ambos sexos) adopten y apliquen prácticas familiares que son esenciales para la supervivencia, la nutrición y el crecimiento saludable de sus hijas e hijos, vinculando a redes comunitarias y sectores gubernamentales, que permitan de manera integral abordar acciones de primera infancia.

Durante el año fiscal 2021 **se implementaron acciones para que 13,091 padres, madres y/o cuidadores, tengan los recursos necesarios para ofrecer el cuidado cariñoso y sensible** que consta de cinco componentes interrelacionados e indivisibles: buena salud, nutrición adecuada, seguridad y protección, atención receptiva y oportunidades para el aprendizaje temprano. Para ello se realizaron acciones que permitieron llegar a los hogares de manera remota y presencial, considerando protocolos de bioseguridad, entre ellos: procesos de formación a nivel comunitario, prácticas de campo y en las viviendas, visitas domiciliarias, campañas de comunicación para el cambio de compartimentos en 4 idiomas mayas y en los medios de comunicación radiales, perifoneo, escritos, mensaje de texto y redes sociales, en esta última actividad se logró un alcance directo de 9,864 personas e indirecto de 1,734,400 personas.

**Redes comunitarias conformadas por 78 voluntarios y voluntarias, 882 comadronas, entre otros liderazgos han fortalecido sus conocimientos en buenas prácticas de cuidado cariñoso y sensible, salud preventiva, atención del parto, autoestima y autoconfianza, así como han recibido los insumos adecuados para brindar atención y consejería a nivel comunitario.**





A nivel institucional se fortalecen procesos con el MSPAS, SESAN, MINEDUC, MAGA y Funcionarios Municipales, para que prioricen a los grupos vulnerables e implementen acciones que permitan desarrollar entornos familiares y comunitarios en donde la niñez puede crecer sana y segura. Entre los procesos realizados podemos mencionar: 160 servicios de salud disponen de material didáctico y 110 disponen de estaciones de lavado de manos para la promoción de prácticas de higiene y realizar procesos de formación; 16 distritos de salud cuentan con equipo antropométrico y material para realizar búsqueda activa de casos de desnutrición aguda, 130 escuelas disponen de kits de bioseguridad e higiene y 40 cuentan con kit de jardinería, 60 docentes participaron en el Diplomado de Educación Ambiental para el Cambio Climático.

160



#### SERVICIOS DE SALUD

disponen de **material didáctico** y 110 disponen de estaciones de lavado de manos

16



#### DISTRITOS DE SALUD

cuentan con **equipo antropométrico** y material para realizar búsqueda activa de casos de desnutrición aguda

130



#### ESCUELAS

disponen de **kits de bioseguridad e higiene** y 40 cuentan con kit de jardinería

60



#### DOCENTES

participaron en el **Diplomado de Educación Ambiental**



Con los actores antes mencionados se mantiene comunicación permanente desde los espacios multisectoriales que permite realizar acciones de coordinación, gestión, seguimiento e implementación de programas y proyectos que permita brindar atención a las necesidades de la primera infancia, en contextos de desarrollo, emergencia y movilidad humana.



# SEGURIDAD

# ALIMENTARIA

Para fortalecer la capacidad de los hogares y mantener su seguridad alimentaria que se ha fragilizado como resultado de efectos de cambio climático, entre ellos sequía en el corredor seco y tormentas tropicales en la región norte del país, **hemos desarrollado acciones nexus que permiten a las familias, sobreponerse a una emergencia, ampliar conocimiento, desarrollar habilidades, mejorar sus sistemas productivos para que la seguridad alimentaria especialmente de la niñez no se vea comprometida.**



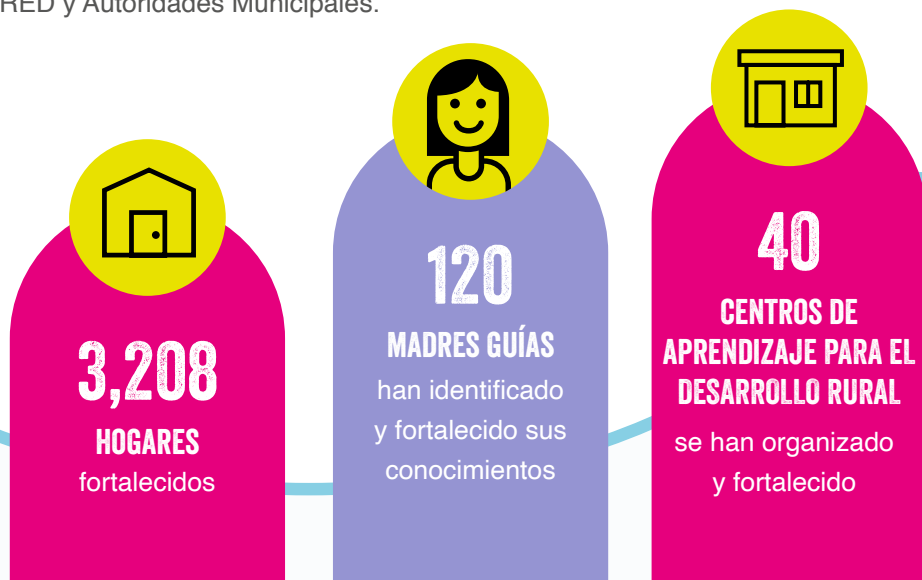
Durante el presente año fiscal, para identificar a los hogares que se encuentran en riesgo a Inseguridad Alimentaria Severa y Moderada, quienes representan los hogares más vulnerables se realizaron dos evaluaciones de la Situación de Seguridad Alimentaria y Nutricional en más de 6,000 hogares, de los cuáles se identificaron 3,400 con quienes estamos implementado proyectos de SAN.



Los trabajos realizados se enfocan en el fortalecimiento a 3,208 hogares a través de procesos de formación, visitas domiciliarias, implementación de buenas prácticas de nutrición, producción y ambientales, procesos de transferencia monetaria para el acceso a alimentos, dotación de insumos para fortalecer sus sistemas productivos. Los temas abordados en estos procesos son: importancia de la nutrición de la madre y de la niñez en la ventana de los 1,000 días; salud materna y salud infantil; consumo de alimentos en el hogar, especialmente los de fuente de proteína animal; empoderamiento económico para la producción de alimentos o para la generación de ingresos que les permita adquirir alimentos que no producen; derechos sexuales y derechos reproductivos; prácticas de resiliencia para la producción de alimentos y ambientales.

A nivel comunitario se han identificado y fortalecido conocimientos de 120 Madres Guías que de manera voluntaria acompañan procesos a nivel del hogar, se han organizado 9 Comités Comunitarios de SAN –COCOSAN- que permite de manera integrada identificar indicadores de INSAN en su comunidad y generar mecanismos de alerta temprana, se han organizado y fortalecido 40 Centros de Aprendizaje para el Desarrollo Rural –CADERs- que ha permitido a sus integrantes implementar innovaciones tecnológicas que les permita trascender de una agricultura convencional a un producción tecnificada y comercial.

Se continúa participando en espacios intersectoriales que permite tener una adecuada comunicación, coordinación y gestión con MSPAS, MAGA, SESAN, MSPAS, CONRED y Autoridades Municipales.





# RESPUESTA EMERGENCIAS

## ETA E IOTA

Las comunidades afectadas por las tormentas tropicales ETA e IOTA continúan recibiendo atención como parte de la respuesta que brindamos, a través de proyecto de respuesta y proyectos nexus. Vinculamos hacia el desarrollo las acciones realizadas al año fiscal 21, y fueron enfocadas a la atención de 38,593 personas de 12 municipios que recibieron kits humanitarios de raciones alimentarias, kits de higiene y biosseguridad, kits de cuidado menstrual y transferencias monetarias multipropósito que les permitieron cubrir las necesidades básicas en el hogar, así como mejorar sus condiciones de habitabilidad.

La respuesta fue acompañada de procesos de formación dirigida a niñez, adolescencia, juventud y sus padres y madres, en: atención psicosocial, prevención de la violencia, prácticas de higiene y lavado de manos, prácticas de consumo de agua segura, salud sexual y reproductiva, prevención de embarazos y educación en emergencias.

Para el fortalecimiento y resiliencia comunitaria se organizaron y fortalecieron 13 comités de protección a la niñez, igual número de espacios amigables e igual número de comisiones locales para la Reducción de Desastres COLRED, estas formas de organización comunitaria fueron vinculadas a los sistemas locales entre ellas, CONRED y el Sistema de Protección.





Para brindar un acompañamiento que fortalezca las capacidades de respuesta a nivel local, el equipo de respuesta se integró al Centro de Operaciones COE, en donde participan sectores gubernamentales, no gubernamentales, de sociedad civil, entre otros, esto permitió acompañar y fortalecer procesos.

Las comunidades afectadas por las tormentas tropicales ETA e IOTA continúan recibiendo atención, como parte de la respuesta entregamos insumos y se ejecutó el fortalecimiento organizativo.

# MIGRACIÓN

**Nuestra respuesta al fenómeno de la migración es a través de dos proyectos regionales: Camino Protegido y Pasos Protegidos.**

**Camino Protegido** es un programa regional multipaís y multiorganización, el cual tiene presencia en México, Guatemala y Honduras, a través de ChildFund International y Plan Internacional, y en El Salvador, por medio de Plan Internacional y Educo.

Para poner en marcha proyectos regionales, se realizaron cuatro alianzas estratégicas mediante cartas de entendimiento para el fortalecimiento de la reintegración social de las niñas, niños, adolescentes y sus familias en contextos de movilidad humana, con: Secretaría de Bienestar Social -SBS-, Instituto Guatemalteco de Migración -IGM-, La Alianza y la Red Departamental de Mujeres Chiquimultecas -REDMUCH-.

Para entender el fenómeno de la migración y cómo afecta de manera directa a las niñas, adolescentes y mujeres jóvenes según sus diferentes tipologías migratorias y como organización podemos dar una respuesta que responda a sus necesidades de manera diferenciada, se han realizado tres estudios: **“Caracterización de niñas, adolescentes, jóvenes mujeres retornadas/deportadas de México y Estados**

**Unidos y su reintegración social”;** **“Mapeo de prestadores de servicios en las Casas del Migrante”;** y **“Modelos Flexibles de educación no formal”**, que permiten

identificar las características, demandas de las personas en sus diferentes estatus migratorios, así como modelos para su reinserción al sistema educativo. Estos estudios permiten ampliar la oferta programática y vincular procesos nexus a la movilidad humana.



La movilidad humana afecta a los niños, niñas y adolescentes en edad escolar, para poder brindar un acompañamiento se encuentra en fase de diseño una metodología llamada Escuela Viajera para la atención a niñas, niños y adolescentes (por sus siglas NNA) en movilidad humana y diseño metodológico de educación en emergencia.

De manera directa hemos atendido a 97 niños, niñas y adolescentes en el área psicosocial y en su participación protagónica, para hacer escuchar la voz de la niñez, 4,713 hogares en movilidad humana y en asilo han recibido kits humanitarios (alimentos, kits de higiene, kits de cuidado menstrual, kits de ropa), 50 hogares han recibido transferencias monetarias multipropósito (compra de alimentos, salud, entre otros), han recibido atención psicosocial y formación sobre Derechos Humanos y Protección en Contextos de Movilidad Humana.

Para fortalecer nuestros procesos se ha implementado un mecanismo de retroalimentación de manera virtual que permite registrar la efectividad de los servicios prestados por Casas del Migrante, registrar abusos y vulneraciones a los derechos

humanos de la población migrante en especial de niñas, niños, jóvenes y sus familias.

Para fortalecer procesos locales, estos proyectos se implementan a través del asocio con Casa del Migrante Scalabrinianos y la Pastoral de Movilidad Humana, el asocio nos permite fortalecer la capacidad local.

A nivel institucional se mantiene una estrecha comunicación y coordinación con 77 funcionarios de instituciones y organizaciones de Sociedad Civil, entre ellas REDMUCH, SBS, IGM, PGN, CONSULADO DE McAllen, Texas y Consulado de México, basado en Texas, EEUU, con quienes se han desarrollado procesos de formación especialmente para abordar la primera infancia, riesgos de violencia a NNA, género, inclusión, primeros auxilios psicológicos, protección especial, rutas de derivación, temas enfocados a movilidad humana.



**4,713**

**HOGARES EN MOVILIDAD HUMANA Y ASILO**

han recibido kits humanitarios



**97**

**NIÑOS, NIÑAS Y ADOLESCENTES**

atendidos en el área psicosocial y en su participación protagónica,



**50**

**HOGARES**

han recibido transferencias monetarias



# MOVILIZANDO SOLIDARIDAD

Sensibilizamos a la sociedad para que más guatemaltecos y guatemaltecas se sumen a Plan International Guatemala, a través de una donación recurrente los donantes o personas “socias por la niñez” contribuyen al desarrollo de miles de niñas, niños, mujeres jóvenes y sus familias.

## CREEMOS EN LAS NIÑAS

Durante el 2021 se ejecutó la campaña de reconocimiento “Creemos en las Niñas”, que consistió en sensibilizar y apoyar a miles de niñas que sufren de violencia, desigualdad, uniones forzadas y embarazos tempranos. Para ello, se compartieron historias de vida en donde las niñas alzaron su voz.

Para dar a conocer la campaña se realizaron diferentes estrategias para concientizar a la población e invitar a más personas que se sumen por los Derechos de la Niñez, en donde se obtuvo 74 publicaciones en medios de comunicación, 29 entrevistas en: TV Azteca, Canal Antigua, Guatevisión, Emisoras Unidas, Sonora, Diario de Centro América, entre otros. De la misma manera se posicionó la campaña en las redes sociales y se impactaron a 226,069 personas. Dicha campaña también obtuvo visibilidad en mupies colocados en lugares estratégicos de la ciudad para sensibilizar a la población.

## UN PLAN POR NIÑAS CON MÁS IGUALDAD

En el mismo año se ejecutó la campaña “Un Plan por Niñas con más Igualdad” en donde buscamos sumar personas que quieran romper las barreras que limitan el empoderamiento y la igualdad de las niñas en el país.

La campaña local se ejecutó en tres distintas etapas para concientizar a las personas y promover la participación y empoderamiento con énfasis en las niñas. Los resultados obtenidos son: 25 entrevistas y 72 publicaciones en distintos medios de comunicación. En redes sociales se obtuvo un alcance de 430,964.

Con el apoyo de nuestros donantes las niñas reciben apoyo en: desarrollo de la primera infancia, educación inclusiva y de calidad, protección de la violencia, salud y derechos sexuales y reproductivos, empoderamiento y liderazgo, desarrollo de habilidades y empleabilidad y asistencia durante emergencias humanitarias.



# INFORME FINANCIERO

	INVERSIÓN GTQ FY21	%
PROGRAMAS	72,857,713.54	84%
OPERACIONES	9,673,955.03	11%
PATROCINIO Y COMUNICACIONES	3,978,511.49	4%
FONDOS LOCALES	600,756.56	1%
TOTAL DE INVERSIÓN	87,110,936.62	



# HISTORIAS DE ÉXITO

## “QUIERO ALCANZAR MIS SUEÑOS”

**Mayra** es una joven positiva, entusiasta y con muchos deseos de superación, a lo largo de su vida ha enfrentado diversos obstáculos para la culminación de sus estudios, esto por la falta de oportunidades en su comunidad.

Su principal motivación para finalizar sus estudios es obtener un trabajo para apoyar a su familia, además de cumplir su sueño de estudiar en la universidad. Actualmente, Mayra forma parte del proyecto de empleabilidad de Plan International en Alta Verapaz, en donde desarrolla sus habilidades para obtener experiencia y aprendizaje en el ámbito laboral.

Con el apoyo de Plan International y el Restaurante Kardamomuss tuvo su primera experiencia laboral, que le permitió superar obstáculos, inseguridades y miedos, ahora es una persona más segura de sí misma y en búsqueda de nuevas oportunidades para seguir creciendo y contribuir al desarrollo de su familia y comunidad.

“Tuve obstáculos durante los años en que estuve estudiando, no fue fácil pero tampoco imposible, **creo que cuando uno quiere superarse se debe luchar por los sueños.** Si pudiera enviarles un mensaje a otras jóvenes les diría que **si en algún momento se les presenta la oportunidad de realizar una pasantía laboral no la rechacen, más bien tómenlo como un reto,** aunque sientan que no lo necesitan, pues estoy segura que les aportará aprendizajes y experiencias para enfrentar nuevos desafíos”, expresó Mayra.





## QUIERO SER ABOGADA Y AYUDAR A MI COMUNIDAD

**Saida** es la primera mujer de su comunidad que aspira a ser abogada y notaría, y exhorta a las adolescentes a seguir luchando por sus metas. Esta joven Maya-Achí combinó su primer año en el Centro Universitario de su municipio con la Escuela de Empoderamiento Político y Liderazgo para Niñas, Adolescentes y Mujeres Jóvenes Indígenas, impulsada por Plan Internacional Guatemala.

Desde el 2020, continuar con sus estudios ha sido un desafío debido a la pandemia, el poco acceso a internet y la deficiente señal en la comunidad, ha traído nuevos desafíos, pero se ha esforzado en participar en todas las actividades en línea. Saida comparte que, asistió a clases presenciales únicamente durante dos meses, y que ahora todas sus clases son en línea.

No obstante, siempre se las arregló para no perderse ni un detalle. Saida desea convertirse en una influencia positiva para niñas y adolescentes, y así motivarlas para que continúen sus estudios.



**“Me hace sentir bien contar mi historia y espero que motive a las niñas y adolescentes de mi comunidad continuar sus estudios y proyectos de vida y que las niñas deben seguir estudiando”,** reflexiona la aspirante a abogada y notaría. También le llena de satisfacción contar sus aspiraciones: “Quiero poner una oficina en mi comunidad y ayudar a la gente con sus trámites, sin cobros exagerados, como ocurre con algunos abogados de la cabecera departamental”, finalizó Saida.

## AVANZANDO CON ÉXITO HACIA MI SUEÑO

**Ángela** es una joven con grandes aspiraciones y metas. Actualmente ha culminado el grado de Tercero Básico y está lista para iniciar nuevos proyectos entre ellos, graduarse de Maestra de Educación Primaria para apoyar a cientos de niños y niñas en su comunidad.

Desde hace más de seis años, la joven es parte de los proyectos de Plan Internacional recibiendo apoyo de patrocinio para seguir sus estudios y como adolescente vocera de su comunidad, ha alzado la voz por todas aquellas niñas y niños que por alguna razón les ha sido negado el derecho a la educación y la oportunidad de luchar por sus ideales.

Para ella es importante que la niñez conozca sus derechos y sepan cuando son vulnerados y cuando deben de denunciar.

“Pienso que **es importante dar seguimiento al sistema de justicia para priorizar los casos de abusos, maltrato y violaciones de los derechos.** Además, es importante que otras niñas puedan manifestar su sentir cuando su integridad corra peligro”, finalizó Ángela.



## “EL EMPRENDIMIENTO ABRE MUCHAS OPORTUNIDADES”

**Prisma** es una joven de Jalapa quien cumplió su sueño de emprender su propio negocio y continuar con sus estudios universitarios, durante varios años Plan International le ha apoyado para continuar sus estudios y seguir adelante con sus proyectos de vida.

En el 2019, ingresó a las capacitaciones de emprendimiento de Plan, donde aprendió sobre presupuesto, plan de negocios, finanzas, ideas para ingresos económicos y cómo dirigirlos, lo cual la motivó a desarrollar su propio negocio y apoyar a su familia.

Actualmente su negocio ofrece una serie de servicios como: mobiliario, mantelería, toldos, paquetes para fiestas, cumpleaños, bodas, baby shower, montajes, refacciones, servicios de meseros, arreglos florales, desayunos, entre otros. Con su experiencia motiva a las jóvenes a emprender y no pensar que por ser mujeres no pueden.



“Muchas veces nos hemos visto discriminadas por ser mujeres, no hemos tenido acceso a educación, nos han visto como si no tuviéramos voz y voto. A veces nos han visto como raras porque luchamos por nuestros derechos, **siempre hay que demostrar que sí podemos y que el emprendimiento abre muchas oportunidades**, como lo hizo conmigo. Además, quiero decirles a las mujeres que **sí podemos luchar por nuestros sueños y metas, y que las condiciones cambian con perseverancia, motivación y positivismo**” expresó Prisma.



## ALIADOS ESTRATÉGICOS:

- Acción contra el Hambre - ACF
- Agencias, Fondos y Programas del Sistema de Naciones Unidas
- Agencia Sueca de Desarrollo Internacional - ASDI
- Aldeas Infantiles SOS
- Banco Interamericano de Desarrollo – BID
- CARE
- Childfund
- Convergencia Ciudadana para la Gestión del Riesgo - COCIGER
- Comisión Nacional Contra el Maltrato y Abuso Sexual Infantil - CONACMI
- Coordinadora Nacional de Viudas de Guatemala CONAVIGUA MOJOMAYAS
- Consejo Nacional Empresarial de Prevención del VIH - CONEVIH
- Cooperativa Guayacán
- Cooperativa COOSANJER
- Costa Coffee Foundation Catholic Relief Services - CRS
- Doménica Velásquez, Directora de Prensa Libre y Guatevisión
- Educo
- Embajada de Canadá
- Embajada de Japón
- Embajada de Suecia
- Ministerio Federal para la Cooperación y el Desarrollo Económico de la República de Alemania - BMZ
- Ministerio de Relaciones Exteriores de Japón
- Nethope
- Observatorio del Derecho a la Alimentación y Nutrición - ODAN
- OXFAM
- PRODI
- Programa Valentina de la Fundación Sergio Paiz Andrade
- Save The Children
- Universidad de San Carlos de Guatemala
- Universidad Rafael Landívar
- USAID
- World Vision





## SOCIOS

- Asede / Cosiger - Proyecto Dipecho
- Asociación de “Amigos de Plaza Pública”
- Asociación Grupo Ceiba
- Asociación Guatemalteca por una Juventud Sana y Responsable “TAN UXÍL”
- Asociación “Misioneros de San Carlos Scalabrinianos” Casa Migrante Ciudad de Guatemala
- Caja Lúdica
- Coordinadora Nacional de Viudas de Guatemala (Conavigua)
- Fundación Esperanza de los Niños (Childhope)
- Fundación Sergio Paiz Andrade (FUNSEPA)
- Instancia Coordinadora de Acciones Políticas por la Salud y el Desarrollo de las Mujeres – Instancia por la salud y el desarrollo de las mujeres
- Instituto Centroamericano de Estudios Fiscales “ICEFI”
- La Vereda Grupo de Jóvenes
- Paz Joven Guatemala
- Programa de Atención, Movilización e Incidencia por la Niñez y Adolescencia – PAMI
- Refugio de la Niñez
- VISIBLES ONG



## INSTITUCIONES DEL GOBIERNO

- Comisión Nacional del Menor y la Familia del Congreso de la República
- Coordinadora Nacional para la Reducción de Desastres -CONRED
- Consejo Nacional de Desarrollo Urbano y Rural - CONADUR
- Defensoría de la Mujer Indígena - DEMI
- Gobiernos de 19 municipios de Guatemala
- Instituto Nacional de Administración Pública - INAP
- Instituto Técnico de Capacitación y Productividad - INTECAP
- Ministerio de Agricultura, Ganadería y Alimentación - MAGA
- Ministerio de Economía - MINECO
- Ministerio de Educación - MINEDUC
- Ministerio de Relaciones Exteriores - MINEX
- Ministerio de Salud Pública y Asistencia Social - MspAS
- Ministerio de Trabajo y Previsión Social - Mintrab
- Ministerio Público - MP
- Procuraduría General de la Nación - PGN
- Secretaría de Coordinación Ejecutiva de la Presidencia - SCEP
- Secretaría de Seguridad Alimentaria y Nutricional - SESAN
- Secretaría de Planificación y Programación de la Presidencia – SEGEPLAN
- Secretaría de Bienestar Social - SBS
- Secretaría Presidencial de la Mujer - SEPREM
- Secretaría de Obras Sociales de la Esposa del Presidente – SOSEP
- Secretaría contra la Violencia Sexual, Explotación y Trata de personas - SVET
- Procuraduría de los Derechos Humanos - PDH

## REDES

- Centro para la Acción de la Responsabilidad Social Empresarial - CENTRARSE
- Círculo Centroamericano de aprendizaje
- Coalición Joining Forces
- Coordinadora Institucional de Promoción por los Derechos de la Niñez - CIPRODENI
- Colectivo de Educación para Todas y Todos
- Colectivo para el Análisis de los Derechos Sexuales y Reproductivos
- Comité de Diálogo por las Masculinidades
- Empresarios por la Educación
- Equipo Humanitario de País
- Gran Campaña Nacional por la Educación
- Mesa de Competitividad
- Mesa de Emprendimiento y Empleabilidad
- Mesa de Municipalización
- Mesa de la Niña
- Observatorio en Salud Sexual y reproductiva – OSAR
- Pacto Global
- Red Interagencial por los derechos de la niñez y adolescencia
- Red Nacional de Grupos Gestores
- Red Nacional de la Diversidad Sexual
- Red Niña-Niño
- REDHUM – Red Humanitaria





## EMPRESAS PRIVADAS

- BAC CREDOMATIC
- BBDO
- FINCA
- OMD
- SAMSUNG
- Porter Novelli
- Medios de Comunicación
- Plaza Pública



[WWW.PLANGUATE.ORG.GT](http://WWW.PLANGUATE.ORG.GT)

@PLANGUATEMALA

