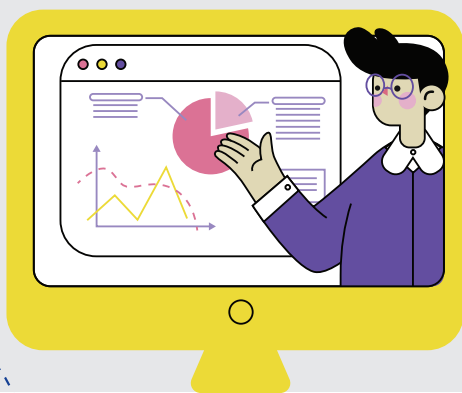


# ANÁLISIS COMPARATIVO DEL IMPACTO DEL COVID-19 EN LA CONTINUACIÓN Y ACCESO A LA EDUCACIÓN Y APRENDIZAJE DE LA NIÑEZ MIGRANTE VENEZOLANA Y LA COMUNIDAD DE ACOGIDA



## DATOS CLAVE:



La asistencia de niñas, niños y adolescentes (NNA) era de 87,4% antes de la pandemia generada por el COVID-19 y el 12,6% no asistía regularmente. Con la reapertura, asisten a la escuela un 69,9% de NNA aumentando así el **nivel de descolarización a un 30,2%**.



El porcentaje de asistencia regular durante el COVID-19 era de 80% en niños, niñas y adolescentes migrantes (NNAM), con la **reapertura post-pandemia este porcentaje disminuyó al 63%**.



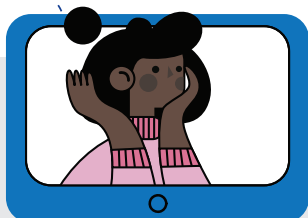
11,4% de encuestados mencionó **no estar escolarizado** antes de la pandemia, cuando se realiza la pregunta de escolaridad actual esta cifra sube a 21,3% a nivel regional. La totalidad de estos casos, corresponde a adolescentes cursando secundaria.



**Los problemas económicos, la dificultad para encontrar cupos, los problemas relacionados a los documentos migratorios y el desconocimiento de los sistemas educativos** se configuran como los principales retos para el retorno de los NNAM al sistema educativo después de la reapertura.



La integración representó retos importantes para los NNA migrantes, ya que al incorporarse a los Establecimientos Educativos (EE) de manera remota, **no consideran conocer a sus compañeros y se sienten ajenos a su nueva comunidad educativa.**



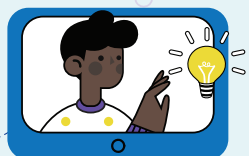
## RECOMENDACIONES GENERALES:

Fortalecer los **programas de búsqueda activa de estudiantes** para que se dé cumplimiento al marco normativo de garantía al derecho de la educación de los y las estudiantes migrantes.

Centrar la atención en la **nivelación de aprendizajes y en la recuperación de habilidades socioemocionales**, así como la promoción de vínculos positivos de empatía y respeto entre compañeros/as en este periodo post-pandémico.

Es necesario fortalecer los programas de búsqueda e identificación de NNA fuera del sistema educativo formal y acompañamiento al cierre de la trayectoria escolar por medio de **modelos flexibles o aulas de aceleración.**

Se recomienda que desde los EE se trabaje con los estudiantes de grados superiores en su **proyecto de vida y brinden acompañamiento** para identificar opciones de educación superior, técnica y/o tecnológica.



## PERÚ

**El 54,6% de NNA dejaron de asistir regularmente a las EE luego de la reapertura.**

78,04% de NNA migrantes estuvieron de acuerdo y/o totalmente de acuerdo con tener acceso a dispositivos electrónicos para asistir a las clases virtuales. Respecto al internet, apenas 36,5% estuvo de acuerdo o totalmente de acuerdo con haber tenido acceso siempre.

### SE RECOMIENDA:

Implementar mecanismos de identificación de NNA y familias que se encuentren en condiciones vulnerables o de afectación directa en cuanto a su bienestar mental y emocional. Así, se pueden desarrollar estrategias para asegurar que el alcance de la atención integral pueda llegar a todas y todos.

## COLOMBIA



**El 28,7% de NNA dejaron de asistir regularmente a las EE luego de la reapertura.**

27,4% de NNA migrantes estuvieron de acuerdo y/o totalmente de acuerdo con tener acceso a dispositivos electrónicos para asistir a las clases virtuales. Respecto al internet, apenas 14,1% estuvo de acuerdo o totalmente de acuerdo con haber tenido acceso siempre.

### SE RECOMIENDA:

Promover dinámicas que permitan la inclusión de las y los estudiantes en los asuntos correspondientes a la toma de decisiones de las EE, de la mano de las autoridades locales, para entender mejor las necesidades de los NNA.



## ECUADOR

**El 16,8% de NNA dejaron de asistir regularmente a las EE luego de la reapertura.**

38,4% de NNA migrantes estuvieron de acuerdo y/o totalmente de acuerdo con tener acceso a dispositivos electrónicos para asistir a las clases virtuales. Respecto al internet, 33,6% estuvo de acuerdo o totalmente de acuerdo con haber tenido acceso siempre.

### SE RECOMIENDA:

Crear planes de comunicación efectiva entre docentes y estudiantes, empezando por la realización de un diagnóstico por parte de cada EE de los alumnos que no han retomado las clases presenciales. De esta manera, se deja abierta la opción de utilizar las herramientas asincrónicas de aprendizaje.