



Financiado por
la Unión Europea
Ayuda Humanitaria

MUJERES ADOLESCENTES EN CRISIS:

LA VIDA EN CONTEXTOS DE MOVILIDAD EN
LA REGIÓN DE CENTROAMÉRICA Y MÉXICO.

RESUMEN
EJECUTIVO

¿POR QUÉ ESTE INFORME?



Esta investigación es parte de una línea de estudios de Plan Internacional llamada “**Girls in Crisis**” (**Niñas y mujeres adolescentes en crisis**) que analiza la situación de las niñas y mujeres adolescentes en distintos contextos de emergencia y crisis. En estas investigaciones se ha corroborado que ellas viven de manera diferenciada sus efectos. Cuando surge una crisis, los factores externos repercuten de manera importante en el proceso de crecimiento y desarrollo de las adolescentes.

En un contexto regional de violencia sistémica es necesario tener en cuenta, de manera específica, las violencias por razón de género y edad que viven las adolescentes y mujeres jóvenes en todos los ámbitos de su día a día (comunitario, familiar, de pareja, y sexual, entre otros) ya sea en sus países de origen -lo que constituye motivo de migración- así como las violencias que experimentan en el trayecto migratorio, si se ven en la necesidad de abandonar su hogar.

OBJETIVO DE LA INVESTIGACIÓN

El **objetivo central** que busca esta investigación es elaborar recomendaciones de incidencia a partir del análisis de algunos de los impactos que produce la movilidad¹ forzada y la violencia social o por razón de género en las trayectorias educativas de las adolescentes en el Triángulo Norte de Centroamérica (El Salvador, Guatemala, Honduras) y México.

Las fotografías de este informe no muestran a los participantes en la investigación.

Todas las fotografías utilizadas en este informe muestran a niñas y/o adolescentes que forman parte de proyectos de Plan Internacional, y su uso está autorizado. No debe asumirse que las personas que aparecen en ellas son víctimas de algún tipo de violencia y/o abuso.

¹ Movilidad Humana-término genérico que abarca todas las diferentes formas de movimiento de personas. Migración-movimiento de personas fuera de su lugar de residencia habitual, ya sea a través de una frontera internacional o dentro de un país. Fuente: Glosario de la OIM sobre Migración (2019).



METODOLOGÍA

La información se recopiló a través de metodología cualitativa y cuantitativa (presencial y digital). Se obtuvieron testimonios y experiencias de 267 adolescentes mujeres y hombres, 8 familias y 14 actores clave en la región de Centroamérica (El Salvador, Guatemala y Honduras) y México.

El análisis del informe se planteó desde la perspectiva de género para comprender de qué forma las dimensiones analizadas son experimentadas de manera diferenciada por adolescentes hombres y mujeres; por eso se contó con población de ambos sexos para la recopilación de información, puesto que la comparativa entre unos y otros puede ofrecer información relevante. Sin embargo, el enfoque del informe resalta los impactos específicos de las migraciones en las mujeres adolescentes, en la línea de los informes **Girls in Crisis**.

PERFIL DE LA POBLACIÓN ADOLESCENTE EN LA INVESTIGACIÓN

- Adolescentes mujeres y hombres entre 15 y 19 años de edad (excepto en el caso de México que se ha ampliado la franja de edad por necesidades metodológicas) en “contexto de movilidad”, esto significa que las y los adolescentes participantes en el estudio debían haber vivido una situación migratoria, o bien tener proyectado realizarla. En todos los países analizados, especialmente en Guatemala y México, han participado adolescentes tanto de Centroamérica como de América del Sur.

PRINCIPALES RESULTADOS DE LA ENCUESTA



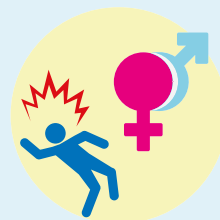
El **39%** de las mujeres adolescentes encuestadas en el total de los cuatro países identifica **la violencia social o comunitaria como un problema cotidiano en su comunidad.**



El **29%** de las mujeres adolescentes encuestadas piensa que los hombres sufren especialmente **violencia física** (sin carácter sexual) por otros hombres, y el **28%** cree que los hombres sufren más **violencia en el espacio público**, como robos.



Casi una de cada tres mujeres adolescentes encuestadas cree que las mujeres sufren especialmente **violencia física y sexual en el domicilio** u hogar por parte de personas conocidas o del entorno familiar.



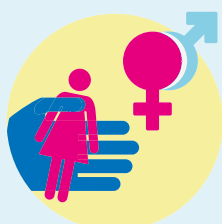
4 de cada 10 mujeres adolescentes encuestadas cree que **las distintas manifestaciones de violencia afectan más a los y las adolescentes** que a la población general. El **14%** piensa que, además, la violencia en sus distintas formas **afecta de manera diferente a adolescentes según sean mujeres u hombres.**



Las mujeres adolescentes reportan **hasta 4 veces más** que el total de la población adolescente encuestada **conocer experiencias de violencia que han vivido otras mujeres.**



El **22%** de las mujeres adolescentes encuestadas considera que la **violencia social y la violencia por razón de género de igual manera son factores para el abandono escolar.**



Una de cada cinco mujeres adolescentes encuestadas piensa que **la violencia sexual o por razón de género es motivo para migrar.**



Una de cada tres mujeres adolescentes encuestadas en los cuatro países piensa que **el género es un factor determinante a la hora de migrar debido a la violencia.**



PRINCIPALES HALLAZGOS

LAS VIOLENCIAS HACIA LAS ADOLESCENTES Y JÓVENES EN LA REGIÓN DE CENTROAMÉRICA Y MÉXICO

Las adolescentes y mujeres jóvenes están expuestas a sufrir violencia por razones de género y edad; tal como lo muestran las cifras y datos de múltiples análisis a nivel regional e internacional, la violencia es uno de los elementos que condiciona la vida de las adolescentes en sus comunidades y una de las causas expulsoras de su zona o país de residencia.

Las mujeres adolescentes encuestadas en los cuatro países creen que las distintas formas de violencia son un problema frecuente en sus comunidades.

El 39,4 % de las mujeres adolescentes identifica, mayoritariamente, la violencia social o comunitaria como un problema cotidiano (ver gráfico 1).

De acuerdo a lo que ellas piensan, hay una diferencia en los tipos de violencia que los hombres y las mujeres deben enfrentar. Casi el 13% de las mujeres adolescentes encuestadas cree que la violencia sexual es un problema cotidiano en su entorno (ver gráfico 2).

- Las encuestadas piensan que los adolescentes hombres sufren principalmente violencia física (sin carácter sexual) por otros hombres (28,7%) y violencia en el espacio público como robos (27,7%).

- En cambio, las mujeres deben enfrentar especialmente violencia física y sexual en el domicilio u hogar por personas conocidas o del entorno familiar (28,7%) y violencia sexual en el espacio comunitario/ público (23,4%).

Otros datos relevantes de la encuesta son:

- 4 de cada 10 adolescentes encuestadas cree que las distintas manifestaciones de violencia afectan más a los y las adolescentes que a la población general.
- El 14,9 % piensa que, además, la violencia en sus distintas formas afecta de manera diferente a adolescentes mujeres u hombres.
- Las adolescentes mujeres reportan hasta 4 veces más conocer experiencias de violencia de otras mujeres. El 21,3% recalca, de manera especial, la violencia social que se ejerce hacia ellas.

La violencia hacia las adolescentes y otros factores de género en su impacto en la trayectoria educativa

La inseguridad y el abuso permanente, que también ocurren en el entorno escolar son, en muchas ocasiones, motivo para el abandono escolar y causa de desplazamientos internos.

El 22% de las mujeres adolescentes encuestadas considera que la violencia social y la violencia por razón de género en igual medida, son factores para el abandono escolar.

Gráfico 1: La violencia como problema cotidiano en la comunidad

LA VIOLENCIA COMO PROBLEMA COTIDIANO DE TU COMUNIDAD, SEGÚN POBLACIÓN TOTAL DE ADOLESCENTES MUJERES ENCUESTADAS

TOTAL



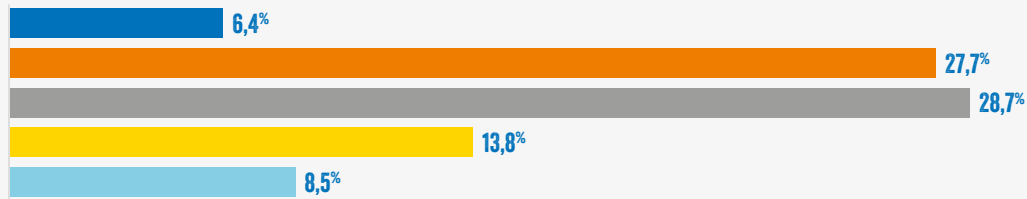
- Sí, especialmente la violencia sexual/por razón de género
- Sí, especialmente la violencia social y comunitaria (por ejemplo, los grupos en conflicto con la ley o grupos criminales organizados)
- Sí, tanto la violencia social como la violencia sexual

Fuente: explotación de datos de la encuesta estandarizada.

Gráfico 2: Violencia que experimentan los hombres y las mujeres en sus comunidades, según las adolescentes mujeres

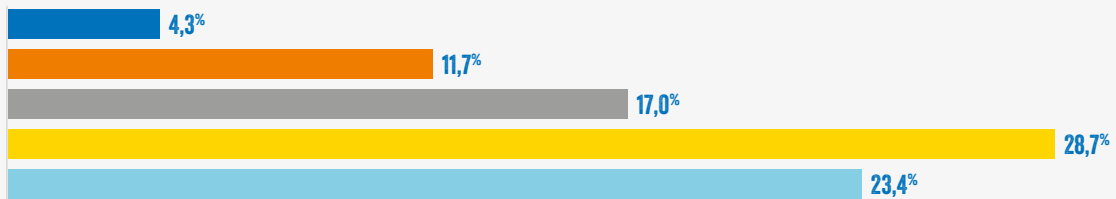
TIPO DE VIOLENCIA QUE MÁS EXPERIMENTAN LOS HOMBRES

TOTAL



TIPO DE VIOLENCIA QUE MÁS EXPERIMENTAN LAS MUJERES, SEGÚN LAS ADOLESCENTES MUJERES

TOTAL



- Trata.
- Violencia en el espacio público (robos).
- Violencia física (sin carácter sexual) ejercida por otros hombres.
- Violencia física y/o sexual en el domicilio/hogar (agresiones, violaciones perpetradas por familiares y/o personas del entorno conocidas).
- Violencia sexual en el espacio comunitario/público (violaciones, agresiones perpetradas por personas desconocidas).

Fuente: explotación de datos de la encuesta estandarizada.

“La violencia sexual hacia las mujeres adolescentes es una razón más para la deserción escolar, también porque hay mucha violencia a las mujeres adolescentes en los centros escolares, y un factor cultural es que las adolescentes jóvenes no cuentan estas situaciones y lo que hacen es dejar de ir a estudiar; o la violencia en la familia genera estados anímicos problemáticos que las hacen dejar de ir a la escuela.”

Mujer adulta informante clave, entrevistada en El Salvador.

“Tuve problemas en la escuela entonces ya no pude ir por miedo, porque me amenazaban y me pegaban unas niñas, entonces por miedo [...] me pegaron, me hicieron cosas, yo les decía a mis papás que no había clases.”

Mujer adolescente, 16 años, de origen salvadoreño, entrevistada en Guatemala.

“Dentro de la Universidad no tengo temor, pero si queda largo de la ciudad y hay que caminar y toda esa cuadra está oscura, es desolado, no hay vigilancia fuera.”

Mujer adolescente, 16 años, entrevistada en Honduras.

La escuela se identifica como un entorno seguro para las adolescentes: el 59,6% de las encuestadas la consideran como un espacio donde se sienten seguras. Sin embargo, casi 1 de cada 3 (27,7%) de las mujeres adolescentes encuestadas señala que la escuela es un espacio inseguro y así lo corroboran las entrevistas que reflejan que en estos espacios y en los trayectos hacia ellos aún se registran situaciones de violencia física, emocional, sexual y psicológica que afectan profundamente a las jóvenes, especialmente cuando no hay mecanismos de prevención, ni de protección en los entornos escolares.

Otros factores importantes que determinan la continuidad educativa de las mujeres adolescentes son los **embarazos y las violencias que viven en su entorno más cercano y familiar**, y el **mandato de género asociado al cuidado** de personas dependientes.

“Las adolescentes quedan embarazadas y eso no les permite seguir estudiando, porque se van de su casa o porque ya no quieren seguir estudiando.”

Mujer adolescente, 18 años, de origen venezolano entrevistada en Guatemala.

“Dificultades para continuar con la educación, otras veces es porque mi papá se enferma y debo cuidarlos”.

Mujer adolescente, 15 años, entrevistada en El Salvador.

“No, en mi caso no es violencia, lo que nos hace movernos es conseguir mejores oportunidades de trabajo para mi mamá, porque ella es la única que trabaja”.

Mujer adolescente, entrevistada de origen nicaragüense.

1 de cada 5 adolescentes encuestadas (19,1%) piensa que la violencia sexual o por razón de género es motivo para migrar. El 29,8% de las adolescentes encuestadas piensa que la violencia es motivo para migrar “dependiendo del género”.

“Mi papá era violento, nos pegaba mucho todo el tiempo y llegó a abusar de nosotras, de mi hermana y de mí, por eso nos venimos, para que ya no volviera a suceder, nos salimos con mis otros hermanos y mi tía y acá ya nos sentimos mejor, más tranquilas”.

Mujer adolescente de origen hondureño entrevistada en México.

“Yo, al igual que ellas, pienso que a veces las personas emigran por situaciones de violencia, porque en sus casas o comunidad hay maltrato, porque hay síntomas de violencia. Aquí está como una puerta cerrada, no vemos oportunidades aquí en el país. Aquí están los amigos, la familia, es lo que uno deja cuando uno emigra”.

Mujer adolescente, 18 años, entrevista en El Salvador.

LAS VIOLENCIAS Y LA FALTA DE OPORTUNIDADES COMO FACTOR DE EXPULSIÓN Y TRÁNSITO MIGRATORIO

En un contexto de pobreza, violencia estructural y violencia directa en el ámbito familiar, comunitario y educativo, la migración es prácticamente la única alternativa de las adolescentes para poder optar a un futuro mejor.

Buscar un trabajo o mejorar su situación laboral, además de continuar con su educación y formación son los principales motivos para migrar de las adolescentes mujeres en la región, según las mujeres adolescentes encuestadas.

En esta línea, el 45,7% de las mujeres adolescentes encuestadas señalan la falta de empleo como motivo para migrar seguidas por la dificultad para acceder a la educación (11,7%) y la sensación de inseguridad (violencia) (7,4%) (ver gráfico 3).

Gráfico 3: Motivos para migrar de acuerdo con las adolescentes mujeres encuestadas



- Otro.
- Para poder participar de manera activa en mi comunidad.
- Por la falta de empleo.
- Para poder tener más libertad e independencia en la toma de decisiones.
- Por la sensación de inseguridad.
- Por la dificultad para acceder a la educación.
- Por las posibilidades de sufrir violencia sexual por razón de género.

Fuente: explotación de datos de la encuesta estandarizada.



Muchas de las adolescentes mujeres entrevistadas en el marco de esta investigación no identificaban la violencia como un factor de expulsión. Suele suceder que las personas en contextos de riesgo no dan sus testimonios en los lugares de tránsito de la migración por temor a represalias, porque es común que los perpetradores de la violencia se hagan presentes en las rutas migratorias.

Varias de las jóvenes entrevistadas en los cuatro países pertenecen a familias que ante el contexto de violencias (en ciertos casos extremas) optaron por el desplazamiento forzado interno antes de decidir salir de sus países y emprender un trayecto migratorio internacional.

De acuerdo a las personas consultadas, el principal país de destino al momento de migrar continúa siendo Estados Unidos (36,2 %).

EL TRAYECTO MIGRATORIO: LA VIOLENCIA Y EL ACCESO A LA EDUCACIÓN DURANTE EL TRÁNSITO

De acuerdo a las entrevistas y los grupos de discusión realizados con las adolescentes mujeres, las violencias que las adolescentes viven en sus países de origen, se incrementan y se transforman durante el tránsito. La violencia sexual y el peligro de caer en redes de trata y de convertirse en víctimas de chantaje aumentan y se convierten en una herramienta de extorsión muy frecuente en estos contextos.

“Cansados, estuvimos dos semanas en trayecto, prácticamente vivíamos en la calle. Siempre había retenes, y en todos los retenes había que pagar, dar dinero.”

Mujer adolescente, 16 años, de origen nicaragüense, entrevistada en México.

Según los relatos recopilados en las entrevistas y grupos de discusión, a lo largo de toda la ruta migratoria las jóvenes son posiblemente uno de los grupos con mayor riesgo de sufrir violencia física, sexual y psicológica. Algunos lugares fronterizos son especialmente peligrosos.

“El Darién sí es el infierno, son más de cinco días caminando en la selva, con el lodo hasta la espalda, con bichos todo el tiempo picando, sin comida y mucho miedo. Siempre supimos de las violaciones, pero a nosotros no nos pasó nada afortunadamente. Supimos que violaron a quienes iban delante de nosotros, pero no a nosotros. Hay veces, dicen, que violan a todos los que van, sean hombres o mujeres, pero a nosotros no nos pasó.”

Mujer adolescente, 15 años, de origen venezolano, entrevistada en México.

Al igual que en sus países de origen, las adolescentes y sus madres adoptan estrategias de protección para tratar de evitar la violencia sexual durante el trayecto migratorio; especialmente ocultar su cuerpo y hacerse pasar por hombres.

“Mi mamá tuvo que vestirme de hombre casi todo el camino para evitar que me pasara algo, y aquí cuando tenemos que salir a algún trámite, me siento insegura”.

Mujer adolescente, 15 años, de origen venezolano, entrevistada en México.

También es común que las jóvenes perciban inseguridad y riesgos en los albergues que se encuentran a disposición de la población migrante para ofrecerles primera atención.

“Pues aquí –albergue– también hemos tenido casos de que algunos hombres han intentado abusar de las mujeres; una vez me pasó a mí, pero fui y lo denuncié y corrieron al señor.”

Adolescente, 16 años, de origen nicaragüense, entrevistada en México.

Además de las distintas formas de violencia que experimentan durante el trayecto migratorio, las adolescentes entrevistadas narraron cómo sus **derechos sexuales y reproductivos** se ven interrumpidos durante el tránsito. El hecho de menstruar o viajar embarazadas implica riesgos adicionales y dificultades que pueden incluso atentar contra la vida de las mujeres, como en el caso de mujeres con embarazos de alto riesgo o mujeres que sufren abortos durante los trayectos migrantes.

“En mi caso cuando me viene mi período no tener toallitas...”.

Mujer adolescente, 19 años, de origen venezolano, entrevistada en Guatemala.

“Ver a mi madre sufriendo por todo lo que estamos pasando, en la selva tener que caminar con cólicos menstruales, que las mujeres embarazadas sufran de abortos”.

Mujer adolescente, 15 años, de origen venezolano, entrevistada en Guatemala.

Durante el trayecto migratorio, otro de los derechos vulnerados es la **educación**. De manera general,

las jóvenes perciben la educación como algo muy importante en sus vidas, aunque en las entrevistas reconocen que en muchas ocasiones no es la opción más viable para ellas, puesto que su situación económica les obliga a buscar un empleo.

“Si tengo que trabajar, mejor, la escuela no es para mí, creo que con eso no ayudo a mi familia, la ayudó más si trabajo.”

Mujer adolescente, 16 años, entrevistada en Honduras.

De acuerdo a los testimonios, existe una percepción acerca de las oportunidades educativas que se pueden generar con la migración; sin embargo, durante el tránsito la educación se ve interrumpida de manera indefinida y se dan dificultades burocráticas que afectan el acceso para las estudiantes que migran, que implican la gestión de documentos y trámites legales.

“Las personas migran para mejorar sus condiciones de vida, encontrar empleos que les paguen bien y también para una mayor educación. Migrar para los Estados Unidos es una gran oportunidad para el estudio y poder agarrar una carrera. Muchos jóvenes se van para tener un mejor estudio y bastantes personas mayores que se van para ayudar a su familia que está aquí en El Salvador. Porque hay bastantes padres que llevan a sus hijos a Estados Unidos para una vida mejor.”

Mujer adolescente, 14 años, entrevistada en El Salvador.

“No podemos ir a las escuelas de acá porque no tenemos papeles, no somos mexicanos. Y además no tenemos dinero para comprar los útiles, mi papá trabaja, pero el dinero que está ganando lo junta para la comida y para irnos de aquí, no para pagar una escuela para nosotros”.

Mujer adolescente, 15 años, de origen nicaragüense, entrevistada en México.

Por su parte algunos de los albergues visitados ofrecen alternativas de educación informal para niñez de edades tempranas, no para adolescentes. Para esta población suelen ofertarse actividades lúdicas y para reforzar conocimientos, que las adolescentes suelen considerar poco entretenidas. En este sentido, no se identificó en el estudio algún programa que ofrezca una oportunidad real de educación en espacios de tránsito.



“La escolita del albergue no es para adolescentes, es para niños pequeños, con juegos y canciones y esas cosas. Para nosotros no hay nada”.

Mujer adolescente, 15 años, de origen hondureño, entrevistada en Guatemala.

“La reinserción al sistema educativo está normado, esta persona que retorna puede entrar o acceder al sistema educativo, pero en la práctica no necesariamente es así, porque no se hace un abordaje psicosocial o de reinserción, en el sentido que también se debe trabajar con la familia para dar soluciones duraderas a las familias”

Adulto informante clave, entrevistado en El Salvador.

Las probabilidades de que las mujeres adolescentes se reinseran de manera estable a la educación formal una vez han retornado son muy limitadas ya que, aunque existen marcos regulatorios para el acceso a la educación, las políticas públicas suelen no incluir a esta población retornada y en el caso de hacerlo, aún falta sensibilización para integrar a jóvenes en retorno migratorio desde un punto de vista que contemple de manera amplia su condición y desde una mirada psicosocial.

CONCLUSIONES

El análisis desde una perspectiva regional, muestra importantes vínculos entre la educación, las situaciones de violencia que enfrentan las mujeres adolescentes y la migración. Las adolescentes entrevistadas en los cuatro países viven situaciones de desigualdad por razón de género y edad que se manifiestan en falta de oportunidades y violencias en distintos contextos que impiden su educación, así como su protección, empujándoles a migrar en muchos casos.

Los distintos tipos de violencia (familiar, comunitaria, social, en el entorno escolar) son una constante en sus vidas y también en sus largos caminos hacia otros países. El 39,4% de las adolescentes encuestadas considera que la violencia social y comunitaria son un problema habitual en sus comunidades.

Sobre su percepción de la dimensión de género de las violencias, el 28,7% de las adolescentes considera que las mujeres experimentan de forma mayoritaria violencia sexual en su domicilio, y que los hombres sufren más especialmente violencia física (sin carácter sexual) ejercida por otros hombres (28,7%). Además, el 29,8% piensa que el género es un factor determinante en la decisión de migrar debido a la violencia.

El entorno de violencia en el que viven afecta de mayor manera a la población adolescente; el 40,4% cree que tanto la violencia sexual/por razón de género como la violencia comunitaria afecta más a los y las adolescentes, que viven en un constante escenario de riesgo y de miedo a sufrirla; además de conocer casos cercanos.

Un 22% de las mujeres adolescentes encuestadas cree que los distintos tipos de violencias son motivo de abandono escolar. Los mandatos de género, como encargarse de las tareas del hogar, o los embarazos son otros de los factores que condicionan su permanencia en las escuelas.

Las adolescentes entienden que la educación, idealmente, mejorará su vida. Hablan de sus escuelas como espacios de socialización, cariño y protección, especialmente en los casos en los que la violencia es una constante en sus entornos. En ocasiones los centros educativos son descritos como lugares donde



también se produce violencia; para otras adolescentes se convierten en espacios de seguridad frente a otros violentos: sus casas, sus barrios, sus comunidades.

Los trayectos migratorios que emprenden las adolescentes y sus familias, como única opción de subsistencia, supone la interrupción de su trayectoria educativa, además de reproducir y agravar las distintas formas de violencia que las adolescentes ya experimentan en sus países de origen. A las desigualdades, situaciones de pobreza, y violencias que viven en sus comunidades por el hecho de ser mujeres adolescentes, se suman aquellas que supone ser persona migrante en contextos de pobreza desde el origen.

Esto nos lleva a comprender de qué manera se naturaliza y se incorpora la violencia, y de qué forma esta impregna cada aspecto (su seguridad, su vida familiar y social, su trayectoria educativa) de la vida de las mujeres adolescentes en crisis, en contextos de movilidad en la región de Centroamérica y México.



RECOMENDACIONES

A LOS GARANTES DE DERECHOS

a) Sector educativo:

- Plantear un enfoque integral e inclusivo del sistema educativo, que favorezca la comprensión de la educación como un derecho fundamental para las adolescentes.
- Integrar la educación sexual y de los derechos sexuales y reproductivos en los currículos educativos, así como la sensibilización de las adolescentes en materia de violencia por razón de género.
- Favorecer la formación y la sensibilización al profesorado en materia de derechos sexuales y reproductivos y de las distintas violencias que enfrentan las adolescentes.
- Establecer alianzas y campañas entre el gobierno, la comunidad educativa (incluyendo las familias) y las organizaciones sociales en materia socioeducativa.
- Promover políticas sociales y educativas que planteen alternativas a las adolescentes en sus contextos de violencia cotidiana y sistémica.
- Facilitar espacios seguros en los centros educativos para las adolescentes que necesiten apoyo y asesoramiento para el cumplimiento de sus derechos.
- Diseñar y establecer en los centros educativos protocolos de prevención y atención de violencia sexual, violencia social y/o violencia por razón de género.
- En estos protocolos incorporar elementos para identificar si la violencia puede provocar su tránsito migratorio y por lo tanto su deserción del sistema educativo.
- Dotar de presupuesto suficiente para la mejora de las infraestructuras educativas, especialmente aquellas que promueven la protección de las adolescentes.
- Favorecer la participación de las adolescentes en sus entornos escolares, mediante su presencia en distintos comités estudiantiles, que permita recoger sus opiniones y necesidades, y así reforzar su vínculo con este espacio.
- Diseñar e implementar programas de reincorporación al sistema educativo más flexibles, que contemplen el efecto de la migración en la trayectoria educativa y fomenten el acceso a la educación de la población retornada en función de su edad y el grado escolar, como medida de prevención del abandono escolar temprano.

- Diseñar e implementar programas holísticos orientados a las adolescentes desde los centros educativos para informar y sensibilizar sobre los contextos migratorios que enfrenta la población joven.
- Promover y/o implementar programas y estrategias de trabajo para la permanencia escolar de las adolescentes, teniendo en cuenta de manera específica los factores que más impactan en su deserción escolar, como los embarazos o las violencias que viven en su entorno cotidiano.

b) Sector protección:

- Establecer y/o difundir “rutas seguras” para que las adolescentes puedan acudir a los centros escolares minimizando riesgos ante las violencias sexuales que pueden vivir en el espacio público.
- Ampliar y fortalecer los mecanismos de protección que se encuentran en las principales ciudades, y extenderlos a todos los territorios, especialmente los que presentan mayor índice de violencia.
- Promover la participación de las autoridades educativas en los mecanismos de protección para asegurar el acceso a la educación de niñas y las adolescentes.
- Promover la participación de autoridades migratorias en los mecanismos de protección para garantizar los derechos de la población adolescente que se encuentre en contextos migratorios, teniendo en cuenta los elementos discriminatorios por género y edad.
- Favorecer el enfoque de prevención de la violencia, desde un punto de vista integral y multidisciplinar garantizando la coordinación entre las diferentes entidades públicas.
- Establecer campañas de sensibilización sobre violencia por razón de género dirigidas a toda la población, que incluyan los recursos y servicios disponibles para atender a las víctimas.

c) Sector migración:

- Formular políticas públicas y destinar presupuesto para fomentar procesos y lazos de cohesión social para la reinserción en las comunidades de las mujeres adolescentes en contextos de retorno a sus países de origen.
- Diseñar e implementar iniciativas y estrategias para favorecer la eliminación del estigma hacia las poblaciones en contextos de movilidad entre la población civil.

A LA SOCIEDAD CIVIL

- Plantear diagnósticos para seguir profundizando en los motivos y los contextos de vulnerabilidad de las mujeres adolescentes en materia de violencia en sus países, recogiendo datos y estadísticas fiables.
- Realizar diagnósticos por municipio para visibilizar la violencia como causa de desplazamiento interno e internacional, recogiendo datos y estadísticas fiables.
- Establecer estrategias de trabajo conjuntas entre las instituciones gubernamentales y organismos de la sociedad civil de todos los países para garantizar la protección, así como acceso a atención necesario y acceso a justicia de las mujeres adolescentes en contextos de movilidad interna e internacional por causa de la violencia aun cuando hayan migrado a otros países.
- Reforzar la sensibilización y formación que se ofrece en los albergues durante el tránsito migratorio, ofreciendo pautas de educación en emergencias y apoyo psicosocial.
- Brindar información sobre los servicios e instituciones disponibles en los países para la protección de los derechos sociales y económicos, durante la estancia de las adolescentes migrantes en los albergues y otros recursos disponibles en el tránsito migratorio.



ACERCA DE UNFPA

El UNFPA es el organismo de las Naciones Unidas encargado de la salud sexual y reproductiva. Nuestra misión es crear un mundo en el que todos los embarazos sean deseados, todos los partos sean seguros y se aproveche el potencial de todos los jóvenes.

El UNFPA hace un llamamiento para lograr el cumplimiento de los derechos reproductivos para todos y apoya el acceso a una amplia gama de servicios de salud sexual y reproductiva, incluida la planificación familiar voluntaria, la atención de la salud materna y la educación completa sobre sexualidad.

ACERCA DE SAVE THE CHILDREN

Save The Children visiona un mundo en el que todos los niños y niñas tengan asegurado su derecho a la supervivencia, la protección, el desarrollo y la participación. Su misión es impulsar avances significativos en la forma en que el mundo trata a los niños y niñas, a fin de generar cambios inmediatos y duraderos en sus vidas. Su objetivo es apoyar a los habitantes de las comunidades a desarrollar y mejorar la calidad de sus vidas y las de sus hijas e hijos, de acuerdo a sus propias necesidades.

ACERCA DE EDUCO - Fundación Educación y Cooperación – Educo

Somos una ONG de cooperación global para el desarrollo y acción humanitaria, que actúa desde hace más de 25 años a favor de la infancia y en defensa de sus derechos, en especial el derecho a recibir una educación equitativa y de calidad. Estamos presentes en 14 países en Latinoamérica, África, Europa y Asia. Trabajamos mediante proyectos sociales en los que participan más de 550.000 niñas y niños y 150.000 adultos.

Formamos parte de ChildFund Alliance, una de las principales coaliciones internacionales de ONG's centrada en la protección de la infancia y presente en los cinco continentes.

PROYECTO PASOS PROTEGIDOS

Co-implementado por Plan Internacional y Save the Children en los países de Guatemala, Honduras y El Salvador por un período de 18 meses. La intervención tiene como objetivo satisfacer las necesidades de las poblaciones vulnerables, con un enfoque en el acceso de la niñez y adolescentes a la educación no formal (ENF) y al sistema de educación formal (EF), afectados por espirales de violencia, desplazamiento forzado y migración insegura en el Triángulo Norte de Centroamérica.

El Proyecto Pasos Protegidos está enfocando sus esfuerzos en tres componentes principales: 1) Protección de la niñez, adolescencia y juventud en contextos migratorios; 2) Transferencias de efectivo multipropósito para apoyar a las familias migrantes a cubrir necesidades básicas y 3) Educación en Emergencias adaptado para niñas, niños, adolescentes y jóvenes migrantes, retornados, refugiados y/o desplazados con el propósito de garantizar su derecho a la educación. Los tres resultados trabajarán en interrelación y sinergia para responder a las necesidades urgentes de niños y niñas en movimiento y brindar un apoyo integral a través de referencias intersectoriales y acceso a servicios educativos.

PROYECTO CAMINO PROTEGIDO

Co-implementado por Plan Internacional, ChildFund Internacional y EDUCO, Camino Protegido está diseñado para 3 años, con un énfasis inicial en las brechas clave en los servicios para la población migrante en México y Guatemala. El programa se enfoca en el apoyo a los niños, las niñas, los y las adolescentes y sus familias en migración y retorno en el Triángulo Norte de Centroamérica y en México. Se pone especial énfasis en satisfacer las necesidades de las niñas de 10 a 18 años y garantizar la protección y los derechos, al mismo tiempo que se utiliza enfoque de género en las actividades.

El proyecto se ha elaborado con la intención de abordar dos componentes críticos de la crisis migratoria centroamericana y mexicana que son:

- (1) Brindar apoyo humanitario y específico a los adolescentes – con énfasis en las necesidades de las mujeres adolescentes - en función de las necesidades identificadas por los propios jóvenes y por las organizaciones y agencias relevantes y establecidas; y
- (2) apoyar a los niños y adolescentes – con énfasis en las mujeres adolescentes - en el proceso de espera, retorno y reintegración seguro. Ambos enfoques se diseñaron para basarse en los esfuerzos de los programas de migración existentes en la región, para evitar la superposición, abordar las brechas restantes y crear enlaces y sistemas de referencia.



ACERCA DE PLAN INTERNATIONAL Y AGRADECIMIENTOS

La presente publicación se ha elaborado gracias a la financiación de la Unión Europea dentro del marco del 'Programa ECHO/Pasos protegidos. Promover el acceso seguro y protegido a la educación no formal y formal de niños y adolescentes afectados por la violencia social y la migración forzada en Centroamérica'.

El contenido de esta publicación es responsabilidad exclusiva de Plan International España y en ningún caso debe considerarse que refleja los puntos de vista de la Unión Europea.

Este informe se ha basado en opiniones de terceros, obtenidas bajo consentimiento a través de encuestas, entrevistas y grupos.

ACERCA DE PLAN INTERNATIONAL

Plan International es una organización independiente nacida en España en 1937, comprometida con los derechos de la infancia y la igualdad de las niñas, que lucha por un mundo más justo en el que puedan aprender, liderar, decidir y prosperar. A lo largo de sus 85 años de historia, ha construido sólidas alianzas para apoyar los derechos de los niños y niñas desde su nacimiento hasta que alcanzan la edad adulta. En la actualidad, está presente en 81 países y lleva a cabo programas en más de 50 países en África, América Latina y Asia.

AGRADECIMIENTOS

Queremos agradecer el esfuerzo, la dedicación y el trabajo desarrollado durante más de dos años a todas las oficinas de Plan International implicadas en la realización de este informe, y a todos sus socios locales, así como a la oficina Regional (ROAH).

También, a las organizaciones socias implicadas (UNFPA, Save The Children, EDUCO) y a sus socios.

Gracias a nuestros colegas de IMALAB Social AC y al Laboratorio Nacional de Diversidades de la Universidad Nacional Autónoma de México (UNAM), así como a todos sus socios de investigación en los países analizados en el informe, por su profesionalidad y trabajo riguroso.

Gracias a toda la población adolescente, familias y actores clave que han ofrecido sus valiosos testimonios.

Todo este gran equipo ha sido imprescindible para la realización de este informe.



Plan International España

C/ Pantoja, 10
28002 Madrid, España

Tel: (+34) 91 524 12 22

Fax: (+34) 91 524 12 29

plan-international.es

 facebook.com/Planinternational.es

 twitter.com/PlanInt_ES

 instagram.com/planint_es

 linkedin.com/plan-esp-a

 youtube.com/user/PlanEspana

Plan International- Oficina Regional en América Latina y El Caribe

plan-americas.org

 facebook.com/planamericas

 twitter.com/planamericas

 instagram.com/planamericas

Publicado en marzo de 2023.

Texto y fotografías © Plan International si no se indica lo contrario.

Foto de portada: © Plan International