

BASELINE EVALUATION: WFCL IN AL-KAA

EXECUTIVE SUMMARY - LEBANON

December, 2019



Plan International is an independent development and humanitarian organisation that advances children's rights and equality for girls. We believe in the power and potential of every child, but know this is often suppressed by poverty, violence, exclusion and discrimination. Working together with children, young people, supporters and partners, we strive for a just world, tackling the root causes of the challenges girls and vulnerable children face. We support children's rights from birth until they reach adulthood, and enable children to prepare for – and respond to – crises and adversity. We place a specific focus on girls and young women, who are most often left behind. We have been building powerful partnerships for children for more than 80 years, and are now active in more than 70 countries. Plan International Lebanon has had a presence in Lebanon since 2017, obtaining formal registration in 2019, and has programmes throughout the country (Beirut, Mount-Lebanon, South, North and Bekaa).

We have been building powerful partnerships for children for more than 80 years, and are now active in more than 70 countries. Plan International has had a presence in Lebanon since 2017, with programmes throughout the country (Beirut, Mount-Lebanon, South, North and Bekaa). We work in partnership with community-based, local, national, and international organisations to address the needs of vulnerable children, adolescents and youth in Lebanon, enabling them to realise their rights, including to protection, education and gender equality, and participate meaningfully in society.

Following the outbreak of the Syrian crisis in 2011 and as a result of displacement the Syrian refugees and the affected vulnerable host communities were faced with new challenges related to the increasingly dire economic conditions and the ongoing deterioration of living conditions. Research shows that refugees push their children into the labour market, where they can face exploitative conditions, as a coping mechanism to help in making a living for their families where adult refugees' work is prohibited by the law. In Lebanon, an estimated two thirds of agricultural farms employ children, and it was found that children constitute **30% of the workforce in the surveyed farms**.

Based on the VASyR study released in 2019 for Lebanon, the percentage of **children between 15 and 17 year of age in school is only 22%**. Thousands of children all over Lebanon, are working under harmful conditions in many cases to contribute to their families' income, as primary breadwinners.

The Lebanese law prohibits employing children under 18 years for more than six hours/day, with a minimum of a one-hour rest granted after four hours of successive work, and it is also prohibited to employ children between 7pm and 7am, and during their daily rest time or weekly and official holidays, in addition to granting the child 13 consecutive hours of rest between two working shifts. Also It is prohibited to employ children below 13 years old under any circumstances.

Plan International, in partnership with local entity "**Himaya**" in Lebanon, will implement a 3-year project that is funded by the European Union's European Instrument for Democracy and Human Rights from January 1st 2019 until December 31st 2021. The project's overall aim is to contribute Lebanon's efforts in fulfilling the requirements of Article 32 of the Convention on the Rights of the Child through combating WFCL in the agricultural sector in the following geographical area: The Beqaa valley (Al-Kaa) Lebanon due to the high rates of WFCL in those areas, both in the refugee population and the vulnerable host communities, in addition to the low local institutional capacity on child protection and child labour, and lack of actors working directly at eliminating WFCL in this area.

BASELINE KEY FINDINGS AND RECOMMENDATIONS

Prior to the project's implementation, a baseline assessment was conducted to determine the underlying factors and considerations of child labour. The assessment concluded that child labour is a multifaceted social problem, as the socio-economic context of the geographic area, is built around child labour.

THE PROJECT WILL FULFIL ITS OVERALL GOAL OF COMBATING WFCL THROUGH THE COMBINATION OF THE FOLLOWING FOUR MAIN OUTCOMES

1

750 vulnerable boys and girls (50% F – 150 Lebanese, 600 Non-Lebanese) have decreased vulnerability to WFCL in the agricultural sector after receiving age appropriate and gender sensitive child protection, non/in formal education and livelihood opportunities.

2

375 (263 W, 112 M), 75 Lebanese, 300 Non-Lebanese targeted caregivers are willing and enabled to protect their children from WFCL after participating in Positive Parenting Programme and/or accessing livelihood alternatives.

3

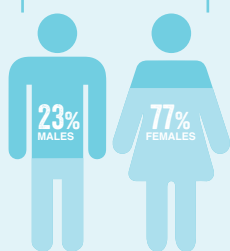
12 child protection committee members (50% F), 1,200 women and men (50%F), 20 key stakeholders; 25 members of child protection working groups (50%F) are better enabled to prevent and respond to WFCL.

4

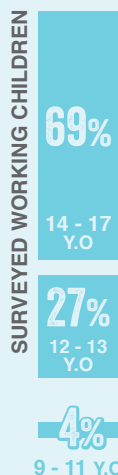
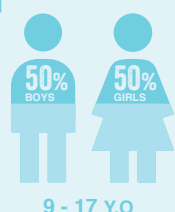
The implementation of the National Action Plans (NAPs) against the WFCL of Lebanon is supported to respond to the worst forms of child labour.

DEMOGRAPHIC PROFILE

99.5% CAREGIVER RESPONDENTS ARE SYRIAN



100% CHILD RESPONDENTS ARE SYRIAN



25% SURVEYED WORKING CHILDREN ARE SEPARATED FROM THEIR PARENTS

2% SURVEYED CAREGIVER HAVE CHILDREN WORKING AND ARE SEPARATED FROM THEM

6% SURVEYED WORKING CHILDREN LIVE WITH ELDERLY

7% SURVEYED CAREGIVER WHO HAVE WORKING CHILDREN HAVE ELDERLY IN THEIR FAMILIES (Elderly are more likely to depend on children's income.)



8% SURVEYED WORKING CHILDREN
7% SURVEYED CAREGIVERS
WHO HAVE WORKING CHILDREN HAVE AT LEAST ONE PERSON WITH A DISABILITY IN THEIR FAMILIES.

MAIN FINDINGS OF THE BASELINE EVALUATION STUDY

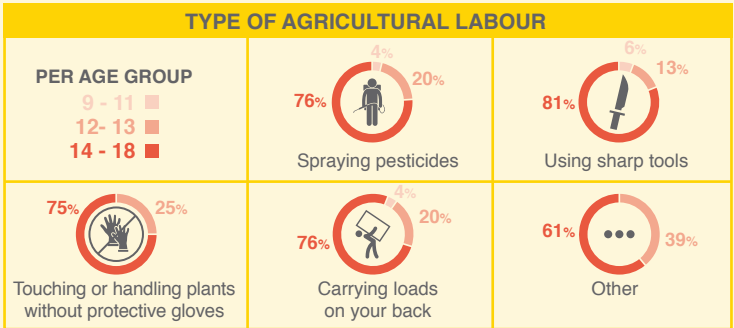
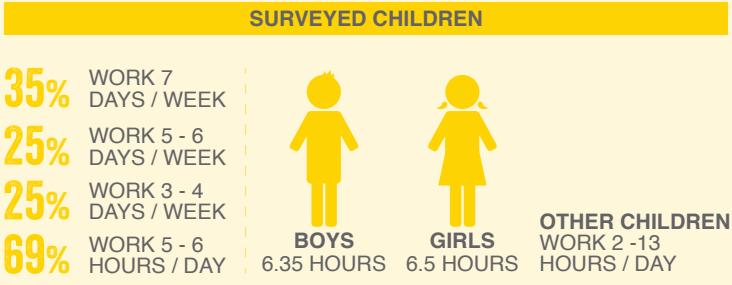
- Child labour is becoming more frequent, and is more prevalent during school holidays (time-off) than during school days.
- In Lebanon, all surveyed children were Syrians, though it should be noted that not all Syrian families were refugees; some had moved to Lebanon before the Syrian War.
- The ages at which children begin working ranges from 7 to 15 years old, with the majority of working children over the age of 12 years old.
- The expectation for children to work in many families is prevalent due to dire financial circumstances; in fact, many children work for their families and relatives, rather than for other farms.

- Work is prioritized over education due to the children's ability to and pride in helping out their families, contrasted by the alternative of attending poor, resource-scarce schools which often fail to provide stimulation and provoke interest among students. This in turn is exacerbated by lack of information.
- The main reason why Syrian refugee children were not attending school was because the family cannot afford school expenses such as the cost of transportation, followed by the need to work and having problems in registration at school.
- There an oversight in the agricultural sector, resulting in exploitative conditions and poor organization both in terms of administrative and legal oversight as well as community organization and awareness.
- Many families and children are unaware of the dangers children may face while working in the agricultural sector. This is exacerbated by the fact that only a few children tell their parents and/or employers when injuries occur, unless it requires an immediate trip to the hospital.
- The vast majority (over 80%) of caregivers were unaware of organizations that support in funding livelihood opportunities. Other families and children are largely unaware of the role education plays in increasing income and improving standard of living down the line.
- Lack of sufficient awareness on the immediate and long-term effects of being involved in the worst forms of child labour, including information on the risks and hazards that could be experienced in agricultural lands.
- Work distribution depends mainly on the work needed on the farm and the different skills of workers and according to who is able to do the needed tasks better. However, work that needs physical effort such as carrying heavy loads is done by boys while work that needs precision and speed is assigned to girls.
- Boys' wages tend to be higher than the girls' since they are more involved in work that requires physical effort. Girls are paid 8000 LBP and boys are paid 10000 LBP per agricultural workday.

Therefore, in order to effectively address the root causes of child labour, the project will require holistic and comprehensive solutions designed to:

- **Improve the economic situation of families** by advocating for the creation of employment opportunities;
- **Support the education sector** by providing additional supplies and programmes to foster child and teacher engagement, and to incentivize school attendance over work;
- **Provide resources** for community engagement and organizing to empower children and their families and widen the circle of inclusion and engagement beyond employers [of child labourers] and officials; and
- **Promote awareness** of the risks associated with child labour, as well as the benefits and necessities of education in improving one's socioeconomic status.
- **Empower children** on their rights, wellbeing, and education through a holistic programmatic approach.

WORKING TRENDS



PREVALENCE OF CHILD LABOUR IN THE HOUSEHOLD

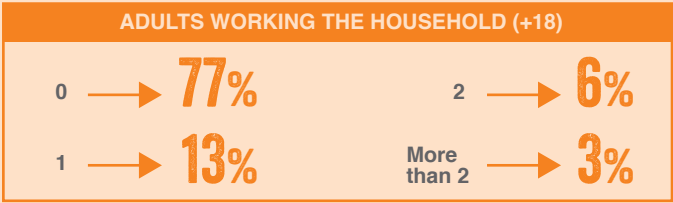
- 57% SURVEYED CHILDREN HAVE WORKING SIBLINGS YOUNGER THAN 18 Y.O
- 32% SURVEYED CAREGIVERS HAVE CHILDREN BELOW 18 WORKING.
- 95% SURVEYED WORKING CHILDREN WORK IN AGRICULTURAL LANDS.

ECONOMIC VULNERABILITY

- 96% SURVEYED CAREGIVERS INDICATED THAT THEIR HOUSEHOLDS OWED DEBTS.

HOUSEHOLD MAIN PROVIDERS

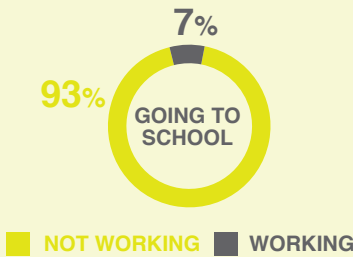
- 77% SURVEYED CAREGIVERS SAID THAT THERE WERE NOT ANY ADULTS WORKING IN THE HOUSEHOLD.
- 78% MENTIONED THAT THE MAIN PROVIDER FOR THE HOUSEHOLD IS NEITHER ONE OF THE PARENTS, WHILE 20% ADMITTED THAT THEIR CHILDREN WERE THE PRIMARY PROVIDERS OF THE HOUSEHOLDS.



ACCESS TO EDUCATION

- Being out of schools holds the largest impact, that causes children to be working, where 94% of working children are out of school and 73% of surveyed caregivers mentioned that their children are working and out of schools.
- The main reason why Syrian refugee children were not attending school was because the family cannot afford school expenses such as the cost of transportation, followed by the need to work and having problems in registration at school.

	SURVEYED	
	CHILDREN	CAREGIVERS
Families depend on children's income	6%	7%
Families with a disability person	8%	7%
Risk to return children to work	0%	0%
Children who are separated from parents are more at risk of working	25%	2%
Who are out of school	94%	73%



منظمة **بلان إنترناشيونال** هي منظمة إنمائية وإنسانية مستقلة تعزز حقوق الطفل والمساواة للفتيات. ونحن نؤمن بقوة وإمكانات كل طفل، ولكننا نعلم أن الفقر والعنف والاستبعاد والتمييز كثيراً ما يقيم ذلك. وبالعالم مع الأطفال والشباب والمؤيدين والشركاء، نسعى جاهدين من أجل عالم عادل، يعالج الأسباب الجذرية للتحديات التي يواجهها الفتيات والأطفال الضعفاء. نحن ندعم حقوق الأطفال منذ ولادتهم وحتى بلوغهم سن الرشد، ونمكّن الأطفال من الاستعداد للآزمات والشدائد والاستجابة لها. ونحن نركز تركيزنا خاصاً على الفتيات والشباب، اللواتي يتركن في معظم الأحيان. لقد كنا نبني شراكات قوية من أجل الأطفال منذ أكثر من ٨٠ عاماً، ونحن فعالين الآن في أكثر من ٧٠ بلداً. كان لـ بلان إنترناشيونال وجود في لبنان منذ عام ٢٠١٧، حيث تم تسجيلها رسمياً في عام ٢٠١٩، ولها برامج في جميع أنحاء البلد (بيروت وجبل لبنان والجنوب والشمال والبقاع).

كان لبلان إنترناشيونال وجود في لبنان منذ عام ٢٠١٧، مع برامج في جميع أنحاء البلد. نحن نعمل في شراكة مع منظمات مجتمعية ومحلية ووطنية ودولية لتلبية احتياجات الأطفال والمراهقين والشباب الضعفاء في لبنان، وتمكينهم من ادراك حقوقهم، بما في ذلك المساواة بين الجنسين، والمشاركة الفعالة في المجتمع.

النتائج والتوصيات الرئيسية الأساسية

قبل تنفيذ المشروع، أُجري تقييم أساسي لتحديد العوامل والاعتبارات الأساسية لعمل الأطفال. وخلص التقييم إلى أن عمل الأطفال مشكلة اجتماعية متعددة الأوجه، لأن السياق الاجتماعي - الاقتصادي للمنطقة الجغرافية هو قائم حول عمل الأطفال.

عقب اندلاع الأزمة السورية في عام ٢٠١١ ونتيجة للنزوح، واجه اللاجئون السوريون والمجتمعات المضيفة المتضررة الضعيفة تحديات جديدة تتعلق بالظروف الاقتصادية المتزايدة الصعوبة والتدهور المستمر في الظروف المعيشية.

وتبين البحوث أن اللاجئين يدفعون أطفالهم إلى سوق العمل، حيث يمكن أن يواجهوا ظروفاً استغلالية، كالية للتكيف للمساعدة في كسب لقمة العيش لأسرهم حيث يحظر القانون عمل اللاجئين البالغين. وفي لبنان، يعمل ما يقدر بثلاثي المزارع الزراعية في توظيف الأطفال، وتبين أن الأطفال يشكلون **ثلاثين في المائة من القوة العاملة في المزارع التي شملتها الدراسة الاستقصائية.**

واستناداً إلى دراسة برنامج إدارة الشؤون الاجتماعية لعام ٢٠١٩ الصادرة في عام ٢٠١٩ عن لبنان، فإن نسبة **الأطفال الذين تتراوح أعمارهم بين ١٥ و١٧ عاماً في المدرسة لا تتجاوز ٢٣٪**. يعمل آلاف الأطفال في جميع أنحاء لبنان في ظروف ضارة في كثير من الحالات للمساهمة في دخل أسرهم، كمعيلين رئيسيين.

يمنع القانون اللبناني تشغيل الأطفال دون سن ١٨ عاماً لأكثر من ست ساعات في اليوم، مع منح إجازة لمدة ساعة واحدة كحد أدنى بعد أربع ساعات من العمل المتعاقب، كما يحظر تشغيل الأطفال بين الساعة مساءً والسابعة صباحاً، وخلال فترة الراحة اليومية أو الإجازات الأسبوعية والرسمية، بالإضافة إلى منح الطفل ١٣ ساعة راحة متتالية بين فترتي عمل، كما يحظر توظيف الأطفال دون سن ١٣ عاماً تحت أي ظرف من الظروف.

ستنفذ "بلان إنترناشيونال"، بالشراكة مع المنظمة المحلية "حماية" في لبنان، مشروعاً مدته ٣ سنوات بتمويل من الأداة الأوروبية للديمقراطية وحقوق الإنسان التابعة للاتحاد الأوروبي من ١ يناير ٢٠١٩ حتى ٣١ ديسمبر ٢٠٢١. الهدف العام للمشروع هو المساهمة في جهود لبنان في تنفيذ متطلبات المادة ٣٢ من اتفاقية حقوق الطفل من خلال مكافحة أسوأ أشكال عمل الأطفال في القطاع الزراعي في المنطقة الجغرافية التالية: سهل البقاع (القاع) لبنان بسبب ارتفاع معدلات عمل الأطفال في تلك المناطق، سواء في عدد اللاجئين أو المجتمعات المضيفة الضعيفة، بالإضافة إلى انخفاض القدرة المؤسسية المحلية على حماية الأطفال وعمل الأطفال، ونقص الجهات الفاعلة التي تعمل مباشرة للقضاء على أسوأ أشكال عمل الأطفال في هذا المجال.

وسيحقق المشروع هدفه العام المتمثل في مكافحة أسوأ أشكال عمل الأطفال من خلال الجمع بين النتائج الرئيسية الأربع التالية:

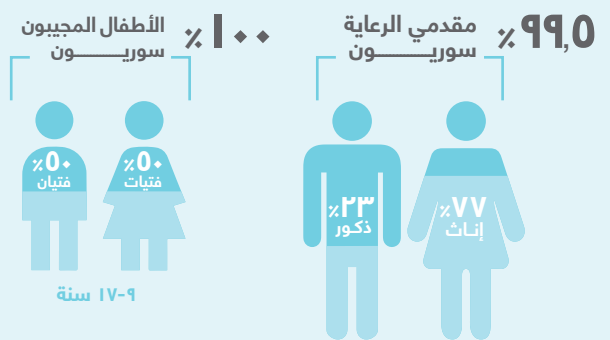
١ **٧٥٠ من الفتيان والفتيات الضعفاء (٥٠٪ إناث - ١٥٠ لبنانياً، ٦٠٠ غير لبناني) قد قللوا من تعرضهم لأسوأ أشكال عمل الأطفال في القطاع الزراعي بعد حصولهم على حماية مناسبة ومراعية للفوارق بين الجنسين للطفل، في التعليم الرسمي و غير الرسمي وفرص كسب العيش.**

٢ **٣٧٥ (٢٦٣ إناث، ١١٢ ذكور)، ٧٥ لبنانياً، ٣٠٠ غير لبناني) من مقدمي الرعاية المستهدفون مستعدون وممكنون لحماية أطفالهم من أسوأ أشكال عمل الأطفال بعد المشاركة في برنامج الأبوة الإيجابية و/أو الحصول على بدائل لكسب الرزق.**

٣ **١٢ عضواً في لجنة حماية الطفل (٥٠ في المائة إناث)، و ١٢٠٠ امرأة ورجل (٥٠ في المائة إناث)، و ٢٠ من أصحاب المصلحة الرئيسيين؛ و ٢٥٥ عضواً من الأفرقة العاملة المعنية بحماية الطفل (٥٠ في المائة إناث) ممكنين بشكل أفضل للوقاية والاستجابة لأسوأ أشكال عمل الأطفال.**

٤ **يتم دعم تنفيذ خطط العمل الوطنية اللبنانية ضد أسوأ أشكال عمل الأطفال للاستجابة و التصدي لأسوأ أشكال عمل الأطفال.**

الملف الديموغرافي



النتائج الرئيسية لدراسة التقييم الأساسي

- أصبح عمل الأطفال أكثر تواتراً، وهو أكثر انتشاراً خلال العطلات المدرسية (الإجازة) منه خلال أيام الدراسة.
- في لبنان، كان جميع الأطفال الذين شملهم الاستطلاع سوريين، وإن كان من الجدير بالذكر أن الأسر السورية ليست جميعها لاجئة؛ بل كان انتقل البعض إلى لبنان قبل الحرب السورية.
- تتراوح الأعمار التي يبدأ فيها الأطفال العمل بين ٧ سنوات و ١٥ سنة، و غالبية الأطفال العاملين تزيد أعمارهم عن ١٢ سنة.
- يتوقع أن يعمل الأطفال في العديد من الأسر بسبب الظروف المالية الصعبة؛ في الواقع، يعمل العديد من الأطفال لدى أسرهم وأقاربهم، بدلاً من العمل في مزارع أخرى.

تُعطي الأولوية للعمل على التعليم نظرا لقدرة الأطفال على مساعدة أسرهم واعتزازهم بهذا الشيء، بدلا من الالتحاق بالمدارس الفقيرة التي تعاني من قلة الموارد والتي كثيرا ما تفشل في توفير التحفيز وإثارة اهتمام الطلاب. ويتفاقم هذا بدوره بسبب نقص المعلومات لدى الأسر.

السبب الرئيسي لعدم التحاق الأطفال اللاجئين السوريين بالمدارس هو أن الأسرة لا تستطيع تحمل نفقات المدرسة مثل تكلفة النقل، تليها الحاجة إلى العمل والمشاكل في التسجيل في المدرسة.

هناك سهو في القطاع الزراعي، مما يؤدي إلى ظروف استغلالية وسوء تنظيم سواء من حيث الرقابة الإدارية أو القانونية أو من حيث التنظيم والوعي المجتمعيين.

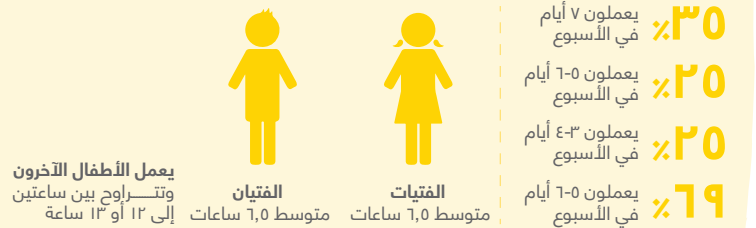
لا يدرك العديد من الأسر والأطفال الأخطار التي قد يواجهها الأطفال أثناء عملهم في القطاع الزراعي. ويتفاقم هذا الوضع بسبب حقيقة أن عدداً قليلاً فقط من الأطفال يخبرون والديهم و/أو أرباب العمل عند حدوث إصابات، ما لم يتطلب ذلك حاجة فورية إلى المستشفى.

الغالبية العظمى (أكثر من ٨٠٪) من مقدمي الرعاية ليسو على علم بالمنظمات التي تدعم تمويل فرص كسب الرزق. ولا تدرك الأسر والأطفال الآخرون إلى حد كبير الدور الذي يؤديه التعليم في زيادة الدخل وتحسين مستوى المعيشة في نهاية الطريق.

عدم الوعي الكافي بالآثار الفورية والطويلة الأمد للمشاركة في أسوأ أشكال عمل الأطفال، بما في ذلك قلة المعلومات عن المخاطر والأخطار التي يمكن أن تواجههم في الأراضي الزراعية.

توجهات العمل

الأطفال العاملين المشمولين بالدراسة الاستقصائية

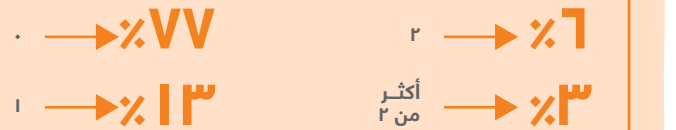


مزود الأسرة الرئيسي أو أُمعيل الأسرة

٧٧٪ مقدمي الرعاية الذين شملهم الاستطلاع أنه لا يوجد أي من البالغين يعملون في الأسرة .

٧٨٪ أن المَعيل الرئيسي للأسرة ليس أحد الوالدين، بينما اعترف ٢٠٪ بأن أطفالهم هم المَعيل الأساسي للأسر.

البالغون العاملون في الأسرة



الوصول الى خدمة التعليم

من هم خارج المدرسة هم الأكثر عرضة للأثر الذي يتسبب في عمل الأطفال، حيث ٩٤٪ من الأطفال العاملين هم خارج المدرسة و ٧٣٪ من مقدمي الرعاية الذين شملهم الاستطلاع ذكروا أن أطفالهم يعملون وخارج المدارس.

السبب الرئيسي لعدم التحاق الأطفال من اللاجئين السوريين بالمدرسة هو عدم قدرة الأسرة على تحمل نفقات المدرسة، مثل تكلفة النقل، تليها الحاجة إلى العمل ومشاكل التسجيل في المدرسة.

معايير الهشاشة

معايير الهشاشة	استطلاع الأطفال	استطلاع مقدمي الرعاية
تعتمد العائلات على دخل الأطفال	٦٪	٧٪
تعتمد العائلات التي لديها شخص معوق على الأطفال	٨٪	٧٪
أطفال لا يعملون حاليًا معرضون لخطر العودة إلى العمل	٠٪	٠٪
للأطفال المنفصلين عن والديهم هم أكثر عرضة لخطر العمل	٢٥٪	٢٪
الأطفال الذين هم خارج المدرسة	٩٤٪	٧٣٪

يعتمد توزيع العمل بشكل رئيسي على نوع العمل المطلوب في المزرعة والمهارات المختلفة للعمال ووفقا لمن هو قادر على القيام بالمهام المطلوبة بشكل أفضل. لذلك، فإن العمل الذي يحتاج إلى جهد بدني مثل حمل الأحمال الثقيلة يقوم به الفتيان في حين أن العمل الذي يحتاج إلى الدقة والسرعة يتم تعيينه للفتيات.

تميل أجور الفتيان الى أن تكون أعلى من أجور الفتيات لأنها أكثر انخراطا في العمل الذي يتطلب جهدا بدنيا. يدفع للفتيات ٨٠٠٠ ليرة لبنانية ويدفع للفتيان ١٠٠٠٠ ليرة لبنانية في يوم العمل الزراعي.

لذلك، ومن أجل التصدي بفعالية للأسباب الجذرية لعمل الأطفال، سيتطلب المشروع حولا شاملة مصممة من أجل ما يلي:

تحسين الوضع الاقتصادي للأسر من خلال المناصرة لإيجاد فرص عمل؛

دعم قطاع التعليم من خلال توفير لوازم وبرامج إضافية لتعزيز مشاركة الأطفال والمعلمين، وتحفيز الحضور في المدارس بدل العمل؛

توفير الموارد اللازمة لمشاركة المجتمع المحلي وتنظيمه لتمكين الأطفال وأسرهم وتوسيع دائرة الدمج والمشاركة لتتجاوز أرباب العمل [الأطفال العاملين] والمسؤولين؛

تعزيز الوعي بالمخاطر المرتبطة بعمل الأطفال، وكذلك فوائد وضرورات التعليم في تحسين الوضع الاجتماعي والاقتصادي.

تمكين الأطفال من حقوقهم ورفاههم وتعليمهم من خلال نهج برنامجي شامل.

انتشار عمل الأطفال في الأسرة

٥٧٪ الأطفال الذين شملهم الاستطلاع أن لديهم أشقاء تقل أعمارهم عن ١٨ عامًا ممن كانوا يعملون أيضًا.

٣٢٪ مقدمي الرعاية الذين شملهم الاستطلاع لديهم أطفال دون سن ١٨ عامًا.

٩٥٪ الأطفال العاملين الذين شملهم الاستطلاع يعملون في الأراضي الزراعية.

هشاشة اقتصادية

٩٦٪ من مقدمي الرعاية الذين شملهم الاستطلاع إلى أن أسرهم عليهم ديون مستحقة.

٧٪

٩٣٪

الناهبين
الى المدرسة

العاملين غير العاملين