

Boîte à outils de l'analyse du contexte du mariage des enfants dans des situations de crise et de déplacements forcés

UNHCR et Plan International

Mai 2024



UNHCR
The UN Refugee Agency

Table des matières

| | |
|---|-----------|
| Acronymes | 3 |
| Chapitre à : à Propos de Cette Boîte à Outils | 4 |
| Présentation | 4 |
| Qui doit utiliser cette boîte à outils ? | 5 |
| Comment utiliser la boîte à outils | 5 |
| Principes directeurs de la boîte à outils | 5 |
| Intersectionnalité | 5 |
| Réceptivité des filles | 6 |
| Ne pas nuire | 6 |
| Modèle socio-écologique | 6 |
| Ce que nous devons savoir à propos du mariage des enfants : résumé | 8 |
| Documents de référence clés | 10 |
| Chapitre B : Réalisation de L'analyse de Contexte | 12 |
| Étape 1 : Déterminer la portée de votre analyse de contexte | 13 |
| 1.1 Cadre décisionnel | 13 |
| 1.2 Arbre décisionnel de la portée de l'étude | 14 |
| 1.3 Définir des objectifs et des questions de recherche | 15 |
| 1.4 Développement de vos termes de référence | 18 |
| 1.5 Formation de l'équipe centrale | 19 |
| 1.6 Budget et plan de travail | 21 |
| 1.7 Atelier de lancement | 22 |
| Étape 2 : Réaliser une étude documentaire sur le mariage des enfants | 23 |
| 2.1 Déterminer la portée de l'étude | 24 |
| 2.2 Recherche de publications | 25 |
| 2.3 Suivi, inclusion et évaluation des documents | 26 |
| 2.4 Étude documentaire avec ou sans collecte de données primaires | 26 |
| Étape 3 : Collecter les données primaires | 29 |
| 3.1 Considérations éthiques | 29 |
| 3.2 Évaluation des risques et comités d'éthique | 31 |
| 3.3 Sélection et développement d'outils de collecte de données | 34 |
| 3.4 Échantillonnage | 37 |
| 3.5 Formation de l'équipe de collecte des données | 40 |
| 3.6 Collecte des données | 43 |
| Étape 4 : Analyser et valider les données | 44 |
| 4.1 Structuration de vos résultats | 44 |
| 4.2 Ateliers de validation et analyse réflexive | 45 |
| Étape 5 : Publier et diffuser | 46 |
| Chapitre C: Outils et Modeles | 47 |
| Autres recommandations et ressources | 48 |
| Références | 49 |
| Glossaire | 50 |

Acronymes

| | |
|----------------|--|
| ACASI | Entretien audio auto-administré assisté par ordinateur |
| AOR | Domaine de responsabilité |
| CASI | Entretien auto-administré assisté par ordinateur |
| MUEPF | Mariages et unions d'enfants, précoces et forcés |
| PE | Protection des enfants |
| CPiE | Protection des enfants en situation d'urgence |
| DGC | Discussion de groupe ciblée |
| FPAR | Recherche-action participative féministe |
| SAME | Sécurité alimentaire et moyens de subsistance |
| VBG | Violence basée sur le genre |
| IDP | Personne déplacée à l'intérieur de son propre pays |
| IRB | Comité d'examen institutionnel |
| KII | Entretien avec un informateur clé |
| S&E | Suivi et évaluation |
| SMPS | Santé mentale et soutien psychosocial |
| PE | Mémorandum d'entente |
| OCHA | Bureau de la coordination des affaires humanitaires (Nations Unies) |
| PEAS | Protection contre l'exploitation et les abus sexuels |
| DSSR | Droits relatifs à la santé sexuelle et reproductive |
| TDR | Termes de référence |
| FNUAP | Fonds des Nations Unies pour la population |
| HCR | Haut-Commissariat des Nations Unies pour les réfugiés |
| UNICEF | Fonds des Nations Unies pour l'enfance |
| OMS | Organisation mondiale de la santé |
| WRC | Commission des femmes pour les réfugiés |
| CNDS-ME | Ce que nous devons savoir - Mariage des enfants |

Chapitre A: À propos de cette boîte à outils

Cette boîte à outils propose des options et des recommandations pour réaliser une analyse du contexte, afin de mieux comprendre la pratique du mariage des enfants et la capacité des effectifs et programmes actuels à y répondre dans les cadres humanitaires. Une analyse de contexte sur le mariage des enfants a pour but principal d'informer sur les programmes existants et la fourniture des services, ainsi que de définir les travaux futurs de prévention et de réponse, ancrés dans la réalité opérationnelle. Les analyses de contexte contribuent également à atteindre les objectifs de sensibilisation afin de garantir une priorisation appropriée parmi les acteurs et les donateurs en fonction de l'échelle et de l'impact du mariage des enfants.

Étant donné que le mariage des enfants est une violence basée sur le genre (VBG) et une pratique souvent associée à des pratiques traditionnelles, culturelles, religieuses et/ou ancestrales, les tentatives de discussion à propos de cette pratique, de ces comportements ou de ces attitudes peuvent souvent s'avérer extrêmement sensibles. Par conséquent, il a été jugé nécessaire de fournir des recommandations supplémentaires à l'attention du personnel, permettant de gérer ces nuances de manière éthique, en toute sécurité.

Conçue pour une utilisation dans différents contextes humanitaires, la boîte à outils propose une approche par étapes de la réalisation d'une analyse du contexte, en fonction des capacités, des ressources et des connaissances existantes dans votre cadre.

Elle cible particulièrement les facteurs uniques associés aux situations des réfugiés et des personnes déplacées. Cette boîte à outils vise à compléter les recommandations et les normes existantes sur la manière de recueillir des données éthiques de qualité, de réaliser des analyses bibliographiques, des évaluations de besoins ou des analyses de genre.

(Voir les documents de référence clés)

Le contenu de cette boîte à outils peut être appliqué de nombreuses façons pour diverses évaluations ou études par exemple l'approche, et les outils peuvent servir dans le cadre d'analyses situationnelles inter-agences ou aperçus des besoins humanitaires (ABH). Il est également possible de l'utiliser pour réaliser une analyse de contexte simple sur le mariage d'enfants.

La boîte à outils est organisée en chapitres :

Le chapitre A

fournit des informations générales sur la réalisation d'une analyse du contexte du mariage des enfants

Le chapitre B

détaille le processus de la réalisation de l'analyse de contexte

Le chapitre C

répertorie les outils et les ressources disponibles à utiliser dans ce processus.

Présentation

La boîte à outils s'appuie sur un cadre conceptuel de quatre **Principes directeurs** qui sont l'Intersectionnalité, la Réceptivité des filles, Ne pas nuire, le Modèle socio-écologique. Ces principes renseignent la manière dont nous abordons l'analyse du contexte et dont nous interagissons avec les données.

Elle contient également l'outil intitulé **Ce que nous devons savoir à propos du mariage des enfants** qui renseigne et structure les informations que nous devons éventuellement réunir. Cet outil tient compte de tous les aspects qui entourent la pratique du mariage des enfants dans tous les domaines socio-écologiques, ainsi que les facteurs uniquement liés à une situation d'urgence particulière et à la réponse humanitaire. Il vous oriente également vers des sources d'informations clés.

Le mariage des enfants est une pratique complexe et une forme de violence basée sur le genre. Il est dicté par un ensemble de facteurs de motivation et d'attraction. Ces facteurs peuvent varier en fonction des différents sous-groupes de la population, de l'implantation géographique des mêmes groupes de population ou à des moments différents d'une situation de crise.

La réalisation d'une analyse de contexte a pour but de produire un instantané des facteurs de risque et de protection qui influent sur le processus décisionnel des familles et des filles par rapport au mariage des enfants. L'analyse peut également être adaptée pour évaluer la capacité des programmes et services actuels ainsi que les connaissances, les attitudes et les comportements du personnel. L'analyse évoluera au fil du temps et devra être actualisée régulièrement afin de rester exacte et fiable et forme les données de base aux décisions stratégiques.

Qui doit utiliser cette boîte à outils ?

Cette boîte à outils est destinée aux acteurs humanitaires qui interviennent dans tous les types de crises humanitaires, avec une attention particulière portée aux facteurs uniques associés aux contextes des réfugiés et des personnes déplacées. Elle s'adresse aux membres du personnel qui souhaitent comprendre la pratique du mariage des enfants dans leur cadre spécifique et comment mettre en place ou améliorer des services destinés aux filles et à leurs familles concernées par le mariage des enfants.

La boîte à outils a été développée pour les acteurs de la protection des enfants et de la violence basée sur le genre (VBG), mais son application est plus large, par exemple dans les secteurs de l'éducation, de la santé ou de la sécurité alimentaire et des moyens d'existence (SAME).

Une fois les analyses de contexte terminées, les résultats devront être utilisés pour renseigner les futurs travaux ciblés de prévention et de réponse, ainsi que pour intégrer des mesures d'atténuation à l'action humanitaire.

Naviguer dans cette boîte à outils

Cette boîte à outils comporte un grand nombre d'outils et de modèles que vous pouvez utiliser et adapter. **Dans le chapitre B, les outils pertinents pour chaque étape sont répertoriés.** Vous trouverez une liste complète de tous les outils et modèles **dans le chapitre C.**

Tout au long de la boîte à

NOTE DE RECOMMANDATION DE L'UNICEF :

Participation des adolescents au suivi et à l'évaluation de l'UNICEF, 2019, disponible [ici](#)
Normes pour l'amélioration d'un engagement utile des jeunes dans l'évaluation, UNFPA, Réseau mondial EvalYouth et Forum mondial des parlementaires pour l'évaluation, 2023, disponible [ici](#)

outils, des liens renvoient à d'autres lectures ou à des conseils supplémentaires. Vous les trouverez dans les encadrés bleus. Comme dans l'exemple ci-dessus.

Vous trouverez également des listes de contrôle et des conseils tout au long du chapitre B.



Chaque fois que vous trouvez **du texte en rose**, cela signifie qu'un hyperlien ou un outil est incorporé, sur lequel vous pouvez cliquer pour y accéder.

Vous trouverez également les étapes énumérées à droite de la page dans le Chapitre B pour vous aider à suivre l'état d'avancement de votre processus.

ÉTAPE 1
ÉTAPE 2
ÉTAPE 3
ÉTAPE 4
ÉTAPE 5

Principes directeurs de la boîte à outils

Lors de la réalisation de l'analyse de contexte du mariage d'enfants, nous souhaitons que les membres du personnel s'appuient sur les quatre Principes directeurs suivants, en lien avec les principaux domaines importants. Ces Principes directeurs sont fondés sur les activités des programmes et le cadre de la Recherche-action participative féministe (FPAR). (Pour en savoir plus sur la manière d'exploiter le cadre FPAR dans vos travaux, cliquez [ici](#).)

Intersectionnalité

La théorie féministe intersectionnelle met l'accent sur le genre en tant que facteur différentiel critique de pouvoir qui structure les interactions sociales, les relations et les institutions de chaque communauté et de chaque pays. Elle permet d'étudier comment divers systèmes d'oppression se superposent et interagissent avec le sexisme et forment les choix de vie des gens, l'accès aux ressources et aux opportunités. Autrement dit, lorsque nous tenons compte de la dynamique du pouvoir et des hiérarchies intégrées dans toutes les normes sociales et basées sur le genre, nous pouvons voir leur intersection avec le mariage des enfants et les processus décisionnels." Delete "nous pouvons voir leur Chapitre Avec le mariage des enfants et des les processus décisionnels.. Si nous ne nous contentons pas d'étudier seulement l'inégalité des genres, nous pouvons comprendre comment l'intersection entre le genre et d'autres facteurs tels que la caste, l'âge, la race, l'origine ethnique, le handicap et la sexualité contribuent à marginaliser encore davantage certains groupes de filles et à accroître leur vulnérabilité au mariage des enfants. L'approche intersectionnelle permet de mieux comprendre les moteurs du mariage des enfants et d'adopter une approche contextualisée de l'identification de perspectives d'avenir. En abordant nos travaux à la lumière de l'intersectionnalité et en évaluant les connaissances et la capacité des communautés, nous pouvons cibler les solutions souhaitées par les filles et leurs communautés. Nous pouvons contribuer au processus d'identification, de conception et de mise en œuvre mais nous devons fournir un espace sûr qui permette aux communautés de prendre la responsabilité de la modification des normes nuisibles.

L'analyse de contexte doit avoir pour but notamment la reconstruction des déséquilibres des pouvoirs

discriminatoires (tels que les préjugés et les déséquilibres dans les rapports de force au sein de l'équipe concernée), tant dans le processus utilisé que dans les résultats attendus et les actions recommandées. Ainsi, nous bousculons et modifions les sources genrées de pouvoir personnel, politique et structurel. Les recommandations doivent appliquer une perspective intersectionnelle afin de s'assurer que les formes complexes et superposées de discrimination ont bien été prises en compte et ne reproduisent pas l'inégalité, qu'elles abordent les différents types et formes de discrimination intersectionnelle.

Réceptivité des filles

À travers le monde, les adolescentes sont confrontées à une dynamique inégale des pouvoirs qui ont un impact sur leur vie au quotidien. Elle influe sur leur capacité à obtenir le soutien dont elles ont besoin et à prendre leurs propres décisions à propos de divers aspects de leur vie. Ces inégalités structurelles façonnent leur capacité à revendiquer leurs droits, tels que le droit d'être écoutées, d'accéder à une éducation et à des informations de qualité, des services de soutien et des espaces communautaires, de prendre des décisions concernant leur propre corps ou de vivre sans violence. En situations de crise ou de déplacement, ces inégalités sont exacerbées. Trop souvent, les filles sont en première ligne des crises. Pourtant, leurs voix sont ignorées ou ne sont pas entendues, leur sécurité personnelle, leur sécurité financière, leur éducation, leur santé et leur bien-être sont menacés et elles ont peu accès aux systèmes de protection et aux filets de sécurité [1–5].

Si nous ne parvenons pas à impliquer les filles dans la conception et la mise en œuvre des programmes et des services qui leur sont destinés, nous risquons de créer des projets inefficaces et de ne pas utiliser les ressources correctement. Nous risquons également de mettre en place des activités ou des actions dangereuses, qui peuvent renforcer les normes et les attitudes nuisibles qui perpétuent, encouragent et cautionnent le mariage des enfants. À terme, les filles deviennent plus vulnérables. Si nous ne tirons pas parti de l'opportunité de transférer le pouvoir aux filles, nous risquons également d'entrer en conflit avec nos propres principes directeurs, nos normes minimales, notre redevabilité envers les populations concernées et finalement, nos actions pourraient *nuire davantage*.

Tsige, 14 ans, joue avec son amie dans l'espace adapté aux enfants



En impliquant les filles, nous avons de meilleures chances de développer des projets plus significatifs et plus utiles, qui peuvent mener à des changements. Il s'agit d'une approche qui, dans la mesure du possible et du faisable, intègre les filles de manière active pour déterminer le « quoi », le « où », le « quand », le « pourquoi » et le « comment » de ce soutien. L'implication des filles dès le départ leur donne l'occasion de participer aux changements positifs qui interviennent au sein de leurs communautés. Elles peuvent être les agents du changement dans leur propre vie. L'engagement des jeunes contribue également au développement personnel des filles et peut aussi leur permettre d'améliorer leurs compétences, leur autonomisation et leur motivation à défendre leurs droits et à s'exprimer.

Ne pas nuire

Le principe « ne pas nuire » signifie qu'il faut s'assurer qu'aucune action n'a un impact négatif sur l'accès aux programmes de protection et à la protection effective des personnes concernées. Lors de la réalisation d'une analyse de contexte sur le mariage des enfants, il convient de prêter une attention particulière à l'impact d'une quelconque activité sur toutes les adolescentes, et également d'évaluer les répercussions issues de leur environnement de soutien constitué par exemple par la fratrie, les parents et les personnes en charge des enfants, les membres de la famille ou les hommes et les garçons de leur communauté, ainsi que les programmes en place, le personnel et l'organisation.

En outre, le principe « ne pas nuire » implique d'évaluer de manière critique si les interactions et les activités prévues dans la communauté sont utiles, nécessaires et participatives. Il nécessite également de s'appuyer sur les pratiques et les connaissances existantes de la communauté et, si possible, de renforcer les capacités locales et la redevabilité descendante. En termes pratiques, il faut s'assurer que la collecte des

données primaires est nécessaire et que le processus de collecte des données n'exposera pas les filles, leur famille ou le personnel à des dangers ou des contrecoûts défavorables. Lors de la publication ou de la communication des résultats, il est essentiel que l'anonymat des participant.e.s soit préservé.

Modèle socio-écologique

Une approche socio-écologique implique la conception d'un processus intégré qui tient compte de l'interaction complexe entre les personnes, les relations (familles et pairs), les communautés, les facteurs sociétaux et liés à la situation d'urgence. Ces niveaux sont imbriqués les uns dans les autres afin de montrer leur indissociabilité, mais en réalité, il n'est pas toujours facile de les définir en raison de leur indissociabilité. Étant donné que nous nous concentrons sur le mariage des enfants dans des situations d'urgence humanitaire, nous allons considérer que l'environnement humanitaire plus large est un niveau. Cela tiendra ainsi compte de l'impact de la réponse humanitaire sur les risques du mariage des enfants ou sur les facteurs de protection à ce titre. L'utilisation de l'approche socio-écologique contribue à l'identification des facteurs et des interconnexions qui ont une incidence sur le développement et le bien-être des enfants. Elle permet d'appliquer une réflexion systémique plus holistique à un problème particulier [6].

Elle reconnaît que :

- Les adolescentes participent activement à leur protection et à leur bien-être et à ceux de leurs pairs.
- Les adolescentes sont élevées principalement dans une famille, mais parfois ce niveau comprend d'autres proches.
- Les familles sont intégrées à des communautés.
- Les communautés forment des sociétés plus larges.
- La présence d'acteurs humanitaires ajoute de nouveaux risques et de nouveaux facteurs de protection pour la communauté.

Nous utilisons cette approche car elle aide à se centrer sur la personne concernée par le mariage des enfants. Elle tient compte de tous les différents enjeux, des solutions d'atténuation et solutions possibles pour la soutenir et la protéger. Elle nous encourage également à coordonner et à intégrer des actions à plusieurs niveaux à d'autres secteurs grâce à l'identification holistique d'un ensemble d'influences variées sur le processus décisionnel lié au mariage des enfants.

La recherche et les années de travaux de prévention et de réponse au mariage des enfants ont permis de construire des données de base pour les approches multisectorielles et multi-niveaux [7–10]. Dans une analyse récente des évaluations des programmes disponibles, il a été constaté que les travaux intégrant le niveau des individus, des communautés, de la fourniture de services et des politiques peuvent être efficaces pour différer le mariage et réduire les grossesses chez les adolescentes, même chez les filles qui ont été les plus marginalisées [8].

Il n'existe aucune solution unique pour mettre fin au mariage des enfants. Cependant, l'application de stratégies multisectorielles et holistiques peut apporter des résultats tangibles au titre de son éradication. Les violations des droits liées au mariage des enfants ne doivent pas être traitées séparément, mais dans un cadre plus large de changement des lois et des politiques, de fourniture et de renforcement de services accessibles, de mobilisation des familles et des communautés et de soutien de l'autonomisation des filles [8–11]. L'utilisation de cette approche dans nos analyses de contexte peut contribuer à réunir plus de données sur les failles et les enjeux, nous permettant alors de nous efforcer de les résoudre dans les programmes humanitaires, malgré les limites par rapport aux programmes à plus long terme.

Ce que nous devons savoir à propos du mariage des enfants : résumé

L'outil 1 Ce que nous devons savoir à propos du mariage des enfants (CNDS-ME) vous aide à réfléchir aux différentes informations que vous pourriez souhaiter réunir pour renseigner votre analyse de contexte. Il est possible que vous les ayez déjà en votre possession, comme les résultats d'analyses situationnelles ou selon le genre, mais qu'il vous faille éventuellement recueillir des données provenant d'autres secteurs ou par le biais d'une collecte ciblée de données primaires.

Cet outil est structuré selon un modèle socio-écologique adapté et est destiné à renseigner et à structurer les données qui nous seront éventuellement nécessaires. L'outil présente divers facteurs de risque et de protection au niveau de réponse de la personne, de la famille, en termes de réponse sociétale et humanitaire, afin de saisir les circonstances qui entourent le mariage des enfants. Il vous aide également à éclaircir les normes socio-culturelles et sensibles au genre nuisibles, ainsi qu'à identifier les nouveaux risques et les nouvelles opportunités survenant en raison de la situation d'urgence et de la réponse à celle-ci. Il incite l'utilisateur à avoir un regard holistique sur la pratique du mariage des enfants. Il doit vous aider à identifier les facteurs uniques et à vous orienter vers les informations manquantes.

Il n'est pas nécessaire de structurer les résultats de votre rapport en fonction de ce cadre, c'est-à-dire par domaine, mais en analysant ainsi les informations, il sera plus facile d'en déduire des stratégies et des interventions pour des programmes fondés sur des groupes ciblés.

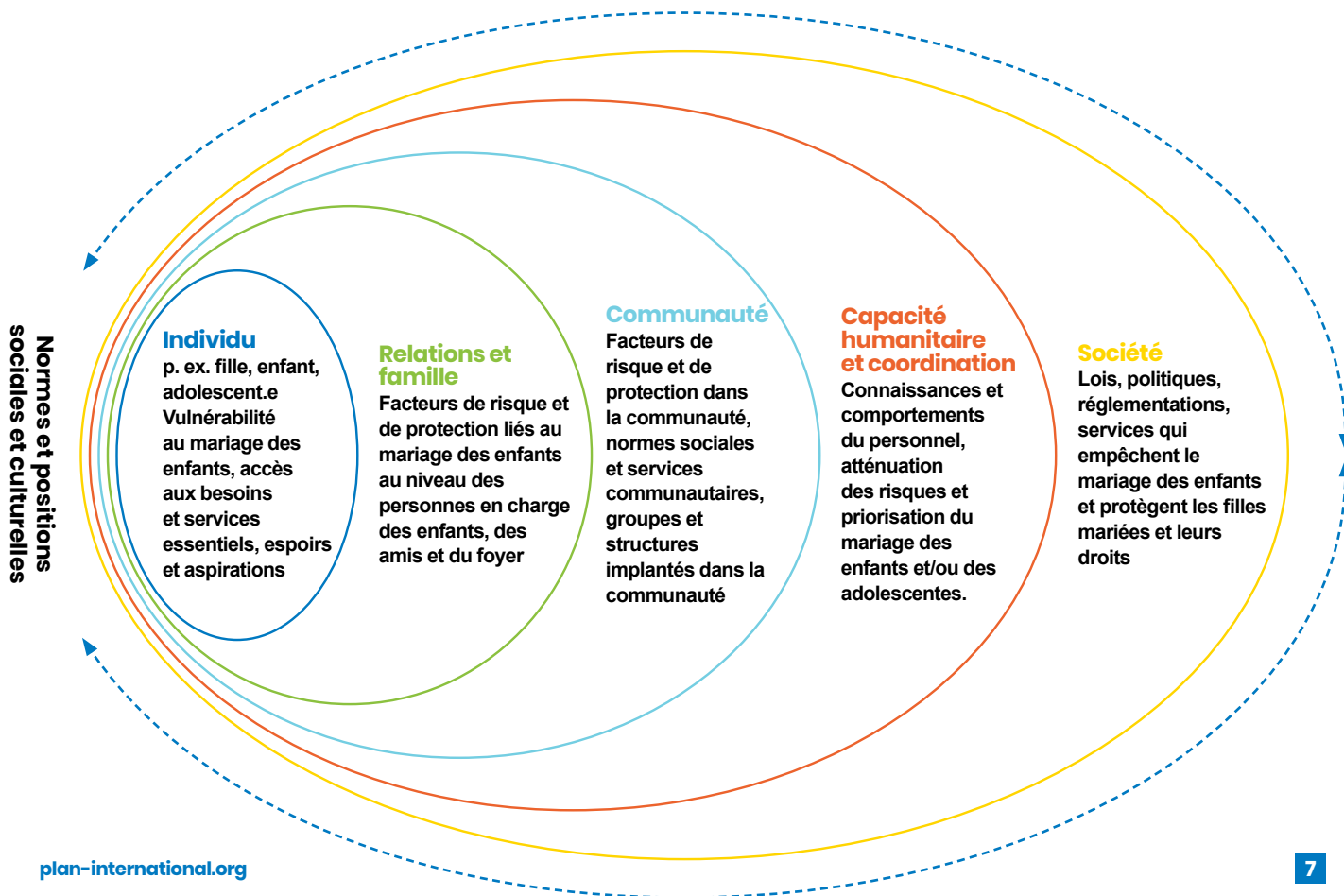


Tableau : Version abrégée de l'outil CNDS-ME

| Niveau | Ce que nous devons savoir à propos du mariage des enfants |
|---|--|
| <p>Individu (enfant)</p> <p>Vulnérabilité au mariage des enfants, accès aux besoins et services essentiels, espoirs et aspirations</p> | <ul style="list-style-type: none"> ● Profil de vulnérabilité des enfants et de leur famille par rapport au mariage des enfants ● Qui est à risque en matière de mariage des enfants et pourquoi ? ● Qui est marié ou a fait l'expérience du mariage (c.-à-d. « déjà été marié.e ») ? Pourquoi se sont-ils mariés ? Ont-ils pris eux-mêmes l'initiative du mariage ou ont-ils été forcés ? ● Répercussions du mariage des enfants sur les filles (et/ou les garçons), grossesse et/ou maternité précoce, éducation et accès aux droits, identification et enregistrement des réfugiés. ● Participation et pouvoir décisionnel des adolescents, en particulier les filles. |
| <p>Relations et famille</p> <p>Facteurs de risque et de protection au niveau des personnes en charge des enfants, de la famille proche et élargie et des pairs.</p> | <ul style="list-style-type: none"> ● À qui les filles sont-elles mariées (profil des époux) ? ● Quels sont les facteurs qui poussent les parents/les personnes en charge des enfants à pratiquer le mariage des enfants ? Par exemple, l'accès du foyer à la sécurité alimentaire et aux moyens d'existence pour satisfaire les besoins essentiels, y compris des opportunités de générer des revenus pour les parents/les personnes en charge des enfants ou l'époux. ● Sécurité dans le cadre du foyer. ● Attentes des familles et valeurs imposées aux filles par rapport aux garçons, y compris l'attitude des personnes qui en ont la charge vis-à-vis de l'éducation, l'emploi, le mariage et les relations. ● Relations sociales qu'elle parvient à maintenir en dehors du foyer immédiat, y compris avec ses pairs et sa famille élargie. ● Influences des pairs sur les processus décisionnels en faveur ou contre le mariage des enfants, telles que l'idéalisation du mariage, l'engagement ou pas des pairs dans les pratiques liées au mariage. |
| <p>Communauté</p> <p>Facteurs de risque et facteurs de protection dans le cadre communautaire, normes sociales et services communautaires</p> | <ul style="list-style-type: none"> ● Accès à l'information relative aux bénéfices du report du mariage et à l'existence d'alternatives au mariage pour les filles. ● Perspectives et récompenses pour les leaders dans la communauté (leaders communautaires, administratifs et religieux) pour leur engagement ou une politique de dissuasion au titre du mariage des enfants. ● Capacités et attitudes des communautés pour protéger les filles du mariage des enfants, par ex. structures de soutien. ● Capacités et attitudes des services au niveau communautaire pour soutenir les filles à risque et qui ont déjà été mariées ainsi que leur famille. ● Normes sociales et normes sensibles au genre et pratiques culturelles qui ont une incidence sur l'acceptabilité du mariage des enfants, telles que les pratiques pouvant être associées à la puberté, la menstruation et d'autres marqueurs de l'adolescence et/ou de la transition au statut d'adulte. |
| <p>Capacité humanitaire et coordination</p> <p>Connaissances et comportements du personnel, atténuation des risques et priorisation du mariage des enfants et/ou des adolescentes dans la réponse.</p> | <ul style="list-style-type: none"> ● Évolutions des tendances dans les pratiques liées au mariage des enfants actuellement par rapport à la période antérieure à la crise. ● Capacité de la réponse et de la coordination humanitaires pour identifier et traiter les risques associés à la fourniture d'une aide et au mariage des enfants et inclusion des filles mariées, enceintes et/ou des jeunes mères. ● Programme et attitudes et connaissances des praticiens pour soutenir toutes les adolescentes. ● À quels obstacles les filles qui ont déjà été mariées sont-elles confrontées dans le cadre de l'accès aux services et à un soutien ? ● Statut des processus de protection des réfugiés dans les cas de mariage d'enfants. ● Priorisation et visibilité de l'étude du mariage des enfants comme étant une préoccupation majeure en termes de protection dans tous les secteurs et parmi tous les donateurs et gouvernements. |
| <p>Société</p> <p>Lois, politiques, réglementations, services et environnement propice</p> | <ul style="list-style-type: none"> ● Politique et lois au niveau national et au niveau régional, notamment l'âge légal du mariage et les exemptions, l'âge légal du consentement au sexe, l'accès à l'éducation des filles mariées et enceintes. ● Cadre juridique et application des lois et des droits des réfugiés et/ou des communautés déplacées. ● Identification des organisations nationales et des plans d'action pour traiter du sujet du mariage des enfants et leurs capacités à produire des résultats. ● Enregistrement officiel et officieux du mariage et protocoles de cérémonie, principaux atouts et principales failles. ● Statut de l'enregistrement des mariages (des enfants) et des naissances et systèmes de gestion de l'information. |



Hoodo, 38 ans, est incapable de nourrir ses six enfants la plupart du temps.

En page 8, vous trouverez une version abrégée de l'outil Ce que nous devons savoir à propos du mariage des enfants, et vous pouvez télécharger [la version complète ici](#). Il n'est pas nécessaire de recueillir toutes les informations citées dans l'outil CNDS-ME. Tout ne sera pas pertinent à votre cadre ou à l'instant concerné. Il est destiné à servir de guide pour vous aider dans votre planification. Vous pouvez vous concentrer sur quelques domaines intéressants, sur des failles ou des préoccupations connues, par exemple l'éducation et les moyens d'existence, la formation ou la transformation du personnel ou les garçons affectés par le mariage des enfants.

De même, vous pouvez décider d'étudier tous les sujets dans le détail si vous disposez des ressources nécessaires à une analyse de contexte plus complète. Il est destiné à servir de guide pour vous aider dans votre planification.

Vous trouverez une version vierge du cadre pour vous aider à déterminer les informations qui vous manquent. Utilisez cet outil pour réfléchir avec votre équipe à votre objectif principal, aux domaines d'investigation prioritaires, aux informations dont vous disposez et à celles qui manquent

Quelques éléments utiles pour l'utilisation de l'outil CNDS-ME :

- Les normes sociales et les normes basées sur le genre sont communes à tous les domaines du modèle socio-écologique. Elles ne peuvent pas être séparées en un seul domaine. Réfléchissez à la manière de structurer ce facteur dans votre processus.
- Pouvez-vous identifier des changements dans les mécanismes décisionnels ou dans l'ampleur du mariage des enfants entre la période antérieure à la crise et le moment présent ?
- Quels sont les facteurs de motivation et d'attraction qui sont à l'origine des pratiques décisionnelles concernant le mariage des enfants et/ou d'autres pratiques ou normes en lien avec le mariage, telles que les pratiques pouvant être associées à la puberté, la menstruation et autres marqueurs de l'initiation à la vie d'adulte ? Ces facteurs ont-ils évolué depuis le début de la situation d'urgence ?
- Réfléchissez aux rôles et responsabilités genrés, au pouvoir décisionnel et à l'accès aux services tels que l'éducation pour les filles et les garçons.
- De quelles capacités, connaissances, ressources et intérêts ces divers secteurs (protection des enfants [PE], violence basée sur le genre [VBG] et autres secteurs) disposent-ils pour prévenir et répondre au mariage des enfants ? L'adoption de la lutte contre le mariage des enfants est-elle confrontée à des obstacles à l'intérieur du secteur ?

N'oubliez pas ! Les adolescents ne forment pas un groupe homogène. Utilisez toujours une perspective intersectionnelle et posez-vous la question de savoir **Quelles sont les différences entre le groupe X et... ?** Par exemple :

- Comparaison entre les filles et les garçons
- Les personnes aux diverses orientations sexuelles et identités de genre
- Les filles plus jeunes (10 à 14 ans) et les adolescentes plus âgées (15 à 19 ans)
- Les garçons plus jeunes (10 à 14 ans) et les adolescents plus âgés (15 à 19 ans)
- Les filles qui ont déjà été mariées (p. ex. des filles qui ont été mariées, qui sont divorcées ou veuves) ou des jeunes mères

par rapport aux filles qui ne sont pas mariées ou qui ne sont pas mères

- Les réfugiés, les migrants, les personnes déplacées par rapport aux communautés d'accueil
- Les enfants et les adolescents atteints de différents types de handicap.

Documents de référence clés

Cette boîte à outils a fait l'objet d'un test pilote dans trois pays différents et les enseignements ont permis de produire une mise à jour. La liste suivante répertorie les documents de référence clés utilisés pour renseigner cette boîte à outils. Des ressources complémentaires ont été réunies au Chapitre C, pouvant également contribuer à la conception et à la réalisation de votre analyse de contexte.

| | |
|-----------------------------|--|
| Plan International | La boîte à outils de la programmation spécifique aux adolescents Trouvez le lien ici |
| WRC, UNFPA et UNICEF | Guide du praticien pour la conduite éthique de la recherche sur le mariage des enfants dans le cadre humanitaire Trouvez le lien ici |
| Save the Children | La boîte à outils d'analyse de genre et de pouvoir (HGA) Trouvez le lien ici |



Clarita, 14 ans, Sonia, 20 ans, et Shirley, 17 ans, sont membres de l'école de leadership.

Chapitre B: Réalisation de l'analyse de contexte

ÉTAPE 1

ÉTAPE 2

ÉTAPE 3

ÉTAPE 4

ÉTAPE 5

Une analyse de contexte est une forme de recherche. Il s'agit d'une étude qui peut être réalisée soit rapidement avec des ressources limitées, soit à plus grande échelle pour être plus complète en intégrant un grand nombre de participant.e.s. Ce guide étape par étape vous expose quelques-unes des principales considérations pour la réalisation d'une analyse de contexte afin d'explorer la pratique du mariage d'enfants et l'incidence d'une situation d'urgence donnée ou d'un déplacement à ce titre.

Vous pouvez décider de réaliser uniquement une étude documentaire ou vous pouvez identifier un manque d'informations et disposer des ressources et de la capacité nécessaires pour compléter l'étude documentaire par le recueil de données primaires auprès d'adolescents, des parties prenantes de la communauté ou des praticiens.

Ce chapitre présente des étapes simples pour la réalisation d'une analyse de contexte sur le mariage des enfants. Elle vous aidera à planifier, collecter et analyser les informations afin de prendre des décisions mieux éclairées à propos de la programmation, de la fourniture de services, de la sensibilisation ou du renforcement des capacités, afin de permettre au personnel de lutter contre le mariage des enfants dans votre contexte. Ce guide vous explique les cinq étapes suivantes. **Remarque : l'étape 3 est pertinente uniquement si vous envisagez une collecte des données primaires.**

- **Étape 1** - Déterminer la portée de votre analyse de contexte
- **Étape 2** - Réaliser l'étude documentaire
- **Étape 3** - Collecter les données primaires *FACULTATIF*
- **Étape 4** - Analyser et valider les données
- **Étape 5** - Publier et diffuser l'analyse de contexte

Bien que ces recommandations soient présentées sous la forme d'un processus linéaire, étape par étape, la conception et la mise en œuvre d'une analyse de contexte est généralement réalisée de manière non linéaire dans la pratique. Vous devrez réfléchir à chacun des aspects cités ici mais pas nécessairement dans l'ordre exact. Il est également possible que vous reveniez sur certaines étapes au fur et à mesure de l'avancement de votre processus et de la disponibilité des données et informations.

Étape 1 : Déterminer la portée de votre analyse de contexte

Votre analyse de contexte dépendra des ressources et de la capacité à votre disposition. Vous pouvez réaliser une analyse de contexte rapide ou une analyse approfondie avec une collecte de données primaires. Dans ce chapitre, vous trouverez des outils qui vous aideront à décider de l'approche qui convient le mieux à vos besoins.

Vous trouverez ci-dessous un aperçu des méthodes possibles pour approfondir les recherches dans le cadre de votre analyse de contexte en fonction de divers facteurs ou limites. Les quatre niveaux indiqués seront expliqués plus en détails dans les étapes suivantes. Le premier niveau pour réaliser

une étude documentaire est obligatoire, sauf si une étude documentaire sur le mariage des enfants a été effectuée dans votre contexte au cours des 12 derniers mois et qu'aucun changement n'est survenu dans la situation d'urgence ou dans la dynamique du contexte.

Outils et modèles disponibles à cette étape :

- **Outil 1. Cadre Ce que nous devons savoir**
- **Outil 2. Exemples de questions de recherche**
- **Outil 3. Considérations budgétaires**
- **Modèle 1. Termes de référence**
- **Modèle 2. Plan de travail**
- **Modèle 3. Budget**
- **Modèle 4. Identifications de l'équipe principale**



1.1 Cadre décisionnel

Afin de déterminer les éléments complémentaires qui sont adaptés à vos besoins, le tableau suivant donne un aperçu de certains facteurs à prendre en compte. Il convient de noter que, si vous envisagez la collecte de données primaires auprès de groupes de jeunes et/ou de groupes vulnérables, vous ne devez pas oublier que l'obtention de l'approbation du comité éthique, la logistique et d'autres considérations particulières nécessiteront probablement la mobilisation de ressources considérables, seront chronophages et par conséquent, elles devront être incluses dans la décision de collecter ou pas des données primaires. Vous trouverez un complément d'information sur l'approbation du comité éthique à **l'étape 3**

Clementine, 19 ans, Malawi



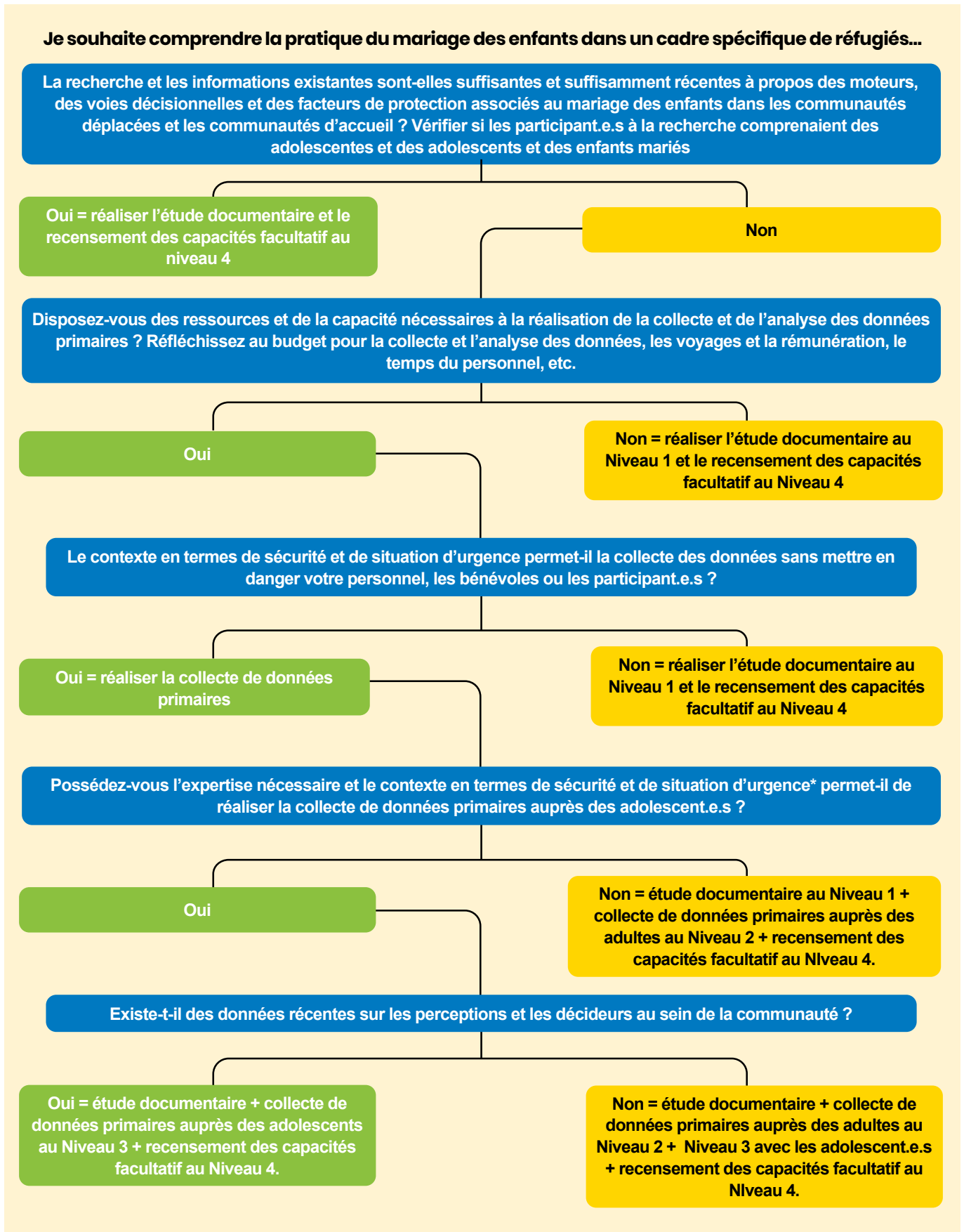
Tableau : Aperçu et caractéristiques des méthodes d'analyse de contexte

| Méthode/niveau | Niveau 1 : Étude documentaire | Niveau 2 : Collecte de données primaires auprès des adultes | Niveau 3 : Collecte de données primaires auprès des adolescents | Niveau 4 : Recensement des capacités PE et VBG |
|--|--|--|---|--|
| Importance | Essentiel | Complémentaire | Complémentaire | Complémentaire |
| Utilisation | Elle constitue la base de toutes les analyses de contexte et mobilise le moins de ressources. | Vous pouvez réunir des informations manquantes auprès de personnes influentes dans l'environnement des filles, qui sont éventuellement des décideurs en matière de mariage des filles. Dans une situation de crise grave ou un cadre excessivement sensible, vous pouvez envisager de parler plutôt aux jeunes femmes de 19 à 25 ans, qui ont été mariées alors qu'elles étaient enfants, si l'accès aux adolescentes est restreint ou dangereux. | Dans des situations où peu de données secondaires sont disponibles à partir de la collecte de données en collaboration avec les adolescentes, il est conseillé de parler directement aux adolescentes de leurs perspectives et des solutions aux problèmes auxquels elles sont confrontées. Nécessite des ressources et des processus solides de préservation et d'atténuation des risques. | Afin d'ancrer l'analyse de contexte dans la réalité de la capacité de réponse, il est conseillé d'entreprendre une évaluation des capacités dans les secteurs clés. Cela sera également utile au développement des recommandations et des actions de suivi pour le développement du personnel et les efforts de sensibilisation. |
| Phase de crise | N'importe quelle phase ou n'importe quel moment | Des services minimums essentiels de sauvegarde sont en place* | Des services minimums essentiels de sauvegarde sont en place qui peuvent ou pas être centrés / adaptés aux adolescent.e.s* | Des services minimums essentiels de sauvegarde sont en place et ils fonctionnent depuis au moins six mois |
| Besoins en ressources financières | Faibles Les ressources nécessaires sont limitées, principalement le temps du personnel | Moyens Ressources et compétences modérées disponibles pour soutenir la collecte des données primaires, temps du personnel technique pour une analyse approfondie et pour l'atelier de validation communautaire / les suggestions de la communauté* | Moyens Ressources et compétences modérées disponibles pour soutenir la collecte des données primaires auprès des enfants et des adolescentes, temps du personnel technique pour une analyse approfondie et pour l'atelier de validation communautaire / les suggestions de la communauté | Élevés Ressources et compétences disponibles pour soutenir la collecte des données primaires auprès du personnel et des pairs, comprend le temps du personnel technique pour une analyse approfondie et pour l'atelier de validation par les parties prenantes |
| Capacité-ressources humaines et compétences | Moyenne Soutien technique pour l'analyse des données | Moyenne Point focal avec une expérience de la collecte des données primaires et de l'analyse Soutien technique pour l'analyse des données | Élevée Point focal avec une expérience de la collecte des données primaires auprès des adolescent.e.s et de leur analyse Soutien technique pour l'analyse des données | Élevée Point focal technique possédant une expérience de la collecte des données primaires et de l'analyse parmi les pairs et une excellente compréhension des besoins pour la programmation au titre du mariage des enfants |
| Niveau d'informations disponibles | Peut être réalisée avec des sources d'information limitées ou importantes. | Des informations existantes mais aucune analyse récente complète | Les informations existantes à propos du mariage des enfants sont limitées ou aucune consultation avec les adolescent.e.s ou peuvent être anciennes | Recensement des capacités ou des programmes disponibles trop ancien ou limité |

*Les consultations ne sont pas recommandées dans des situations où il n'existe pas de services établis de sauvegarde en cas de révélation d'un viol qui nécessite une gestion clinique dans les 72 heures qui suivent cette révélation. Veillez à pouvoir orienter les participant.e.s avant de commencer la collecte de données.

1.2 Arbre décisionnel de la portée de l'étude

Si vous n'avez pas encore de certitude à propos des éléments complémentaires qui conviendraient le mieux à vos besoins, en particulier en ce qui concerne la collecte des données primaires, l'arbre décisionnel pourrait être utile.



1.3 Définir des objectifs et des questions de recherche

Vous devez considérer avec attention la signification de chaque terme que vous utilisez dans les objectifs de votre analyse de contexte et dans vos questions de recherche. Le cas échéant, définissez-les dans votre documentation comme dans les termes de référence.

1.3.1 Objectifs

L'objectif ou les objectifs de votre recherche doivent préciser ce que souhaite réaliser votre analyse de contexte et préciser clairement la raison de ces travaux. Il est recommandé de fixer un ou deux objectifs clairs, ciblés et réalistes, qui précisent les buts principaux de votre recherche. En fonction de la taille et de la portée de l'analyse de contexte, vous pouvez également développer entre deux et quatre sous-objectifs qui devraient découler de l'objectif ou des objectifs principaux.

Ils doivent être limités et couvrir uniquement les domaines sur lesquels vous voulez vraiment vous renseigner. Il est courant ici de tenter de couvrir trop de sujets ou de choisir un sujet trop vaste, pouvant réduire la qualité de la recherche. Avec un plus grand nombre de questions, vous devrez recueillir un plus gros volume de données. Essayez donc de déterminer de manière succincte ce que vous voulez réaliser.

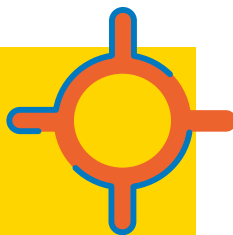
Des objectifs clairs, ciblés et réalistes sont l'un des aspects les plus importants pour produire une recherche de bonne qualité. Vous pouvez peut-être utiliser les questions suivantes pour vous guider dans ces étapes :

- Quelle est la finalité de l'analyse de contexte ?
- Avez-vous une théorie que vous voulez tester ?
- Allez-vous étudier ce qui se passe sur le terrain (recherche descriptive) ? Ou êtes-vous plus intéressé.e par les raisons de ce qui se passe (recherche exploratoire) ?
- De quel(s) type(s) d'information aurez-vous besoin pour que cette recherche soit une réussite ? Serez-vous en mesure de réunir ces informations avec les ressources dont vous disposez ?

Exemples de différents objectifs pour une analyse de contexte

Cette analyse de contexte...

- vise à découvrir comment le conflit au nord-est du Nigeria a affecté les prises de décisions à propos du mariage des enfants et si des interventions financières seront plus utiles pour permettre aux filles et à leurs familles d'éviter d'avoir recours aux pratiques du mariage des enfants ;
- vise à développer un plan de renforcement des capacités fondé sur des preuves afin d'améliorer la réponse au mariage des enfants à Tigray, en Éthiopie, en apportant une attention particulière au soutien des filles déjà mariées et aux jeunes mères ;
- vise à éclaircir les facteurs de protection et les risques liés au mariage des enfants auxquels sont confronté.e.s les adolescent.e.s dans le cadre de la réponse à la crise des réfugiés rohingyas à Cox's Bazar, au Bangladesh, afin de mieux renseigner et formuler la programmation.



Parmin*, 13 ans, a failli se marier à l'âge de 12 ans.

ÉTAPE 1

ÉTAPE 2

ÉTAPE 3

ÉTAPE 4

ÉTAPE 5

1.3.2 Questions de recherche

Le développement des questions de recherche joue un rôle important dans la réussite de travaux de recherche. Les questions de recherche doivent définir avec précision la portée du projet. Une bonne recherche est impossible sans des questions ciblées, claires et pertinentes, qui doivent également indiquer sur quels éléments vous souhaitez recueillir plus de connaissances d'ici la fin du projet de recherche. Il vous est conseillé de reprendre vos questions de recherche à la fin de la recherche afin d'y répondre dans votre conclusion.

Les questions de recherche vous aident à limiter votre sujet. Sans questions, il est probable que la recherche ne soit pas ciblée et mène à la collecte de données superflues et inutiles. La portée d'un projet de recherche est déterminée par les contraintes de temps, de ressources et de personnel. Vous devez donc en tenir compte lorsque vous élaborez vos questions de recherche. Les questions de recherche permettent également de définir les données que vous devez collecter et les méthodes que vous utiliserez pour analyser les données. Par conséquent, l'élaboration de vos questions de recherche est étroitement liée au développement de votre méthodologie et de vos outils de collecte des données.

Il est préférable de donner des réponses complètes à un moins grand nombre de questions que de répondre à plus de questions mais seulement de manière concise. Nous vous recommandons d'essayer de limiter votre recherche à environ trois à cinq questions.

Vos questions de recherche doivent découler de l'objectif ou des objectifs de la recherche et renseigner l'étude documentaire. Vous pourrez également décider de modifier vos questions de recherche après votre étude documentaire, en fonction des informations disponibles.

Selon les objectifs de votre projet, les questions pourront commencer par « que », « pourquoi », « quel.le.s » ou « comment » ? Il faut considérer trois types de question. Votre analyse de contexte peut intégrer une série de questions de base qui s'articulent autour des trois types de question.

Tableaux : Types de questions et exemples d'objectifs

| Type de question | Description | Exemple |
|----------------------|---|--|
| Descriptive | Ce qui se passe ou ce qui existe | Une analyse de contexte qui s'intéresse à la prévalence et à l'impact du mariage des enfants sur les garçons à l'âge de l'adolescence parmi les populations de réfugiés au Mali. |
| Relationnelle | Les relations entre deux variables ou plus | Une analyse de contexte qui étudie les expériences d'adolescentes mariées qui vivent dans des camps de personnes déplacées au Niger et parmi les communautés qui les accueillent. Elle permet de comprendre la relation entre l'âge, le genre, le statut de personnes déplacées et la situation matrimoniale. |
| Causale | Évaluer si une ou plusieurs variables causent ou affectent une ou plusieurs variables des résultats | Une analyse de contexte qui cherche à savoir si le cyclone X a eu une incidence sur les décisions concernant le mariage des enfants dans les communautés qui vivent dans la région de Nampula au Mozambique. Le cyclone est la cause et l'étude a pour vocation de découvrir s'il a changé le nombre de mariage des enfants. |

Exemples d'objectifs et de questions

| | |
|-------------------------------|--|
| Objectif | La recherche proposée aidera à comprendre les besoins et les priorités des adolescentes dans plusieurs communautés dans le district de Chiredzi, au Zimbabwe, une région affectée par une insécurité alimentaire extrême. Le but final est de développer une approche sur mesure, dirigée par les filles et ancrée dans la communauté, de la prévention et de la réponse au mariage des filles qui transforme le rôle des filles, des femmes et de leurs communautés en leaders engagés et autonomes plutôt que de simples bénéficiaires des programmes. Pour contribuer à ce but, la recherche proposée s'articule autour d'une conception d'étude participative fondée sur des méthodes mixtes. |
| Questions de recherche | <ul style="list-style-type: none"> • Quels sont les besoins et les priorités des adolescentes qui vivent dans une sélection de communautés du district de Chiredzi ? • Quels sont les principaux moteurs du mariage des enfants dans ces communautés ? • Quels sont les atouts et les capacités d'adaptation des adolescentes et de leur famille qui favorisent l'atténuation du risque et permettent de proposer des alternatives au mariage des enfants ? • Comment les programmes et les services existants dans le district de Chiredzi répondent-ils aux besoins des adolescentes ? • Quels sont les obstacles qui empêchent les adolescentes d'accéder aux programmes existants destinés aux adolescents et de les utiliser ? |

Vous pouvez également utiliser la liste de contrôle suivante pour vos questions de recherche.

1.4 Développement de vos termes de référence

Les termes de référence (TDR) fixent les concepts et l'approche convenus. Ils contribuent à identifier les rôles et les responsabilités appropriés de chaque personne devant être impliquée, l'objectif de la tâche, la méthodologie, l'éthique, les réalisations attendues ou les résultats et les délais, entre autres, comme les plans de diffusion pour les rapports finaux. Les TDR doivent présenter le processus avec le plus de précisions possibles pour chaque personne impliquée et gérer les attentes pour rester sur la bonne voie dès le départ.

Utilisez l'étape 1 pour aider à définir les TDR ; vous pouvez utiliser **Modèle 1 : Termes de référence** pour vous guider. Il est également possible qu'une réflexion préalable sur toutes les étapes du processus avant de commencer vous aidera à vous représenter l'ensemble du processus dans les TOR, afin de produire votre plan final.

Les TDR doivent être produits spécialement en fonction de chaque projet et des besoins en informations de chaque analyse de contexte et par conséquent, il n'y aura jamais deux TDR semblables. Vous devez développer des TDR même si vous n'envisagez pas d'engager un consultant externe ou un partenaire. Vous devez considérer qu'il s'agit de votre feuille de route ou de votre document de planification principal, qui vous permettra de rester organisé.e et de maintenir la clarté.

Liste de contrôle des questions de recherche :

- Votre question est-elle claire et ciblée ?**
- La recherche associée à la question est-elle possible ? Tenez compte des délais disponibles et des ressources nécessaires.**
- La méthodologie nécessaire pour répondre à la question de recherche est-elle faisable ?**
- La méthodologie nécessaire pour répondre à la question de recherche est-elle éthique et pouvez-vous garantir des politiques de sauvegarde ?**
- La question de recherche est-elle trop large ou trop restrictive ?**
- Enfin, votre question de recherche satisfait-elle le test « et alors » ? Vous devez pouvoir expliquer pourquoi la question est importante. Si vous ne le pouvez pas, il faudra reformuler la question.**

1.5 Formation de l'équipe centrale

Vous devez identifier un point focal chargé de la coordination et de la gestion du processus d'analyse de contexte au sein de l'équipe. Quelle que soit la méthode de collecte des données que vous choisirez, vous devez également envisager d'engager les collègues suivants, selon le besoin et leur disponibilité dans votre cadre.

Tableau : Rôles au sein de l'équipe centrale

| ESSENTIEL Une personne doit être le point focal | Personnel technique spécifique | En cas de réalisation de la collecte de données primaires |
|---|---|---|
| <ul style="list-style-type: none"> ● Spécialiste VBG ● Spécialiste PE ● Spécialiste des genres ● Spécialiste de la protection / PEAS ● Spécialiste S&E | <ul style="list-style-type: none"> ● Spécialistes techniques pertinents : p.ex. éducation, SRHR, SMPS, SAME, en fonction du ciblage des questions de recherche | <ul style="list-style-type: none"> ● Collecteurs de données : tenez compte de leur âge, sexe, capacités linguistiques, origine ethnique, milieu culturel ● Traducteurs / médiateurs culturels : tenez compte de leur sexe, âge, milieu culturel, expérience professionnelle par rapport au traducteur (à la traductrice) de la communauté ● Preneurs de notes : tenez compte de leur sexe, milieu culturel |
| <p>Au moins deux des membres du personnel suscités doivent être impliqués directement ou mener l'analyse de contexte. D'autres constitueraient un soutien supplémentaire pour l'analyse.</p> | | <p>Les traducteurs communautaires sont moins susceptibles d'être liés par le principe de confidentialité professionnelle et risqueraient de ne pas inspirer autant de confiance que des traducteurs qui ne sont pas membres de la communauté. Dans ces cas, vous devrez éventuellement modifier vos pistes d'investigation.</p> |

Assurez-vous de prévoir un budget suffisant en termes de temps du personnel dans le cadre du processus d'analyse de contexte, y compris les collecteurs de données, les preneurs de notes, les animateurs et les bénévoles communautaires impliqués dans le processus. Ce point est particulièrement pertinent dans le cadre de la conception d'outils et de l'analyse des données, qui sont des procédures souvent plus chronophages que prévu. Il vous faudra du temps et des capacités supplémentaires si l'analyse de contexte est réalisée en collaboration avec des agences ou des organisations extérieures.

1.5.1 Identification de l'équipe de collecte des données

L'UNICEF, l'UNFPA, la Commission des femmes pour les réfugiés (WRC) et Johns Hopkins University signalent plusieurs considérations à prendre en compte pour constituer l'équipe de collecte des données, tirées d'études à grande échelle réalisées à travers le monde sur le mariage des enfants dans des cadres humanitaires [12].

Les participant.e.s qui vont discuter d'un sujet sensible tel que le mariage des enfants doivent se sentir le plus à l'aise possible avec la personne qui procède à la collecte des données, ainsi qu'avec un.e preneur.se de notes ou un.e traducteur (traductrice) éventuellement présent.e. Le meilleur moyen de s'en assurer consiste à **recruter des collecteurs de données qui partagent des caractéristiques démographiques et des identifiants semblables à la population de l'étude**. Ces caractéristiques peuvent inclure la langue, l'âge, le genre, le lieu d'origine, l'origine ethnique ou la religion.

Le mariage des enfants est une forme de VBG, étant donné que la cause principale est l'inégalité des genres et l'inégalité des pouvoirs dans les relations fondées sur le sexe d'une personne. Ainsi, lors de recherches relatives au mariage des enfants, le sexe, le genre et l'âge des membres de l'équipe de collecte des données sont particulièrement importants pour instaurer la confiance, un sentiment de sécurité et établir un rapport avec les répondant.e.s. C'est tout particulièrement

vrai si vous envisagez de collecter des données auprès d'enfants, d'adolescent.e.s ou de jeunes. Souvent un.e enfant ou un.e jeune éprouvera plus de facilité à parler à un.e autre jeune qu'une personne plus âgée. Il est **fortement recommandé que la personne responsable et dans l'idéal, l'ensemble des membres de l'équipe de collecte des données, soient au minimum du même genre que le.s répondant.e.s**. La plupart des comités d'éthique ou comités d'examen institutionnel (IRB) n'approuveraient pas des données sur des sujets sensibles tels que le mariage des enfants recueillies auprès de filles ou de jeunes femmes par un collecteur de données masculin (**plus d'informations sur les IRB en cliquant ici**). Vous devez toujours tenir compte des dimensions de pouvoir et de genre entre l'enquêteur.trice et le.la participant.e et garder à l'esprit comment créer au mieux un espace sûr avec un minimum de préjugés. Dans certains cadres, il faudra également tenir compte de la religion, de l'identité ethnique et d'autres facteurs identitaires qui peuvent être pertinents dans le contexte pour s'assurer que les participant.e.s se sentent en sécurité et à l'aise avec l'équipe de collecte des données. Vous trouverez plus d'informations à ce sujet à **l'étape 3** sur les considérations éthiques et n'oubliez pas de consulter l'« **Outil 4 : Considérations éthiques pour la collecte de données primaires** ».

Dans certains cadres, où le niveau d'éducation parmi les femmes et les filles peut être faible, il pourra s'avérer difficile de trouver des collectrices de données dont les compétences en lecture, en écriture et en calcul sont suffisantes pour entreprendre des études, des méthodes et des prises de notes plus compliquées. Les femmes qui ont fait des études secondaires ou supérieures, en particulier celles qui possèdent une expérience de la collecte de données ou de médiation, pourraient être très demandées dans les cadres humanitaires compte tenu du cadre où les ressources sont généralement faibles. Il est toujours important de **se rapprocher des universités locales ou nationales et d'autres établissements éducatifs afin de les associer en tant que partenaires**. Les universités sont aussi une bonne ressource

pour identifier des membres plus jeunes de l'équipe qui seront éventuellement mieux adaptés à la collecte de données auprès de jeunes gens.

Une autre approche consiste à créer un partenariat avec des associations ou des organisations de femmes qui ne possèdent peut-être pas les bonnes compétences en termes de recherche mais qui pourraient devenir des partenaires, car elles comprennent l'inégalité des pouvoirs et des genres. Cette approche engloberait alors le renforcement des capacités qui fait partie de l'approche intersectionnelle à laquelle aspire cette boîte à outils !

Assurez-vous de rémunérer suffisamment tous les membres de l'équipe de collecte des données. Si votre cadre impose des restrictions au titre de l'embauche des membres de la communauté locale aux rôles de collecteurs.trices de données, par exemple parmi les groupes de réfugiés, assurez-vous de prévoir un budget et un plan pour des méthodes alternatives de compensation de leur temps et de leurs compétences. Il peut s'agir de cartes de données pour les mobiles, du remboursement des frais de déplacement, de coupons alimentaires ou autres moyens acceptables.

1.5.2 Implication des jeunes

L'implication des jeunes en tant que co-enquêteurs.trices peut présenter de nombreux avantages pour vos travaux et votre impact, mais également pour les plus jeunes participant.e.s à la recherche, qui se sentiront plus à l'aise et auront un plus grand sentiment de bien-être. Les autres avantages comprennent :

- l'amélioration de la qualité et de l'accès aux données des jeunes participant.e.s ;
- la réduction des différentiels de pouvoir entre les enquêteurs.trices et les participant.e.s ;
- l'autonomisation des jeunes qui acquièrent de nouvelles compétences et expériences ;
- la promotion des discussions et de la collaboration intergénérationnelles.

Les jeunes peuvent être impliqué.e.s à toutes les étapes du processus de recherche, notamment la conception et la planification de la recherche, l'analyse des données, la rédaction des rapports, la gestion, la logistique, les finances et la diffusion des résultats. Il est toutefois important de s'assurer que la participation est prévenante et bénéfique aux jeunes et pas seulement à la recherche. Par exemple, assurez-vous au stade de la planification d'inclure une formation, un encadrement et un soutien appropriés pour que les jeunes se sentent valorisé.e.s et prêt.e.s à participer, sans créer de stress inutile ou d'autres conséquences négatives. L'implication des jeunes devrait contribuer à leur développement professionnel.

Bien que nous recommandions fortement cette approche, il faut garder à l'esprit qu'elle mobilise davantage de ressources, aussi bien en termes de temps que de coûts financiers, que l'embauche de collecteurs.trices de données adultes, professionnel.le.s et expérimenté.e.s. Vous devrez en tenir compte dans votre budget et vos travaux de préparation. Par exemple, les membres expérimentés de l'équipe devront former, encadrer et superviser les membres les plus jeunes de l'équipe, en particulier si c'est la première fois qu'ils effectuent ce genre de travail. Quelle que soit leur expérience, les jeunes doivent être correctement

récompensé.e.s pour leur temps et leur contribution.

Si vous décidez d'engager des jeunes dans un rôle de collecte des données primaires ou plus largement dans votre processus d'analyse de contexte, nous vous recommandons de demander conseil à votre Point focal de sauvegarde et au Spécialiste suivi et évaluation. En outre, consultez ces ressources pour obtenir un complément d'informations et connaître les nouvelles normes développées par l'UNHCR et partenaires, y compris en consultant les jeunes, afin de développer la participation des jeunes dans le suivi et l'évaluation :

RESSOURCES COMPLÉMENTAIRES SUR L'IMPLICATION DES JEUNES :

- Participation des adolescents au suivi et à l'évaluation de l'UNICEF, 2019, [disponible ici](#)
- Normes pour l'amélioration d'un engagement utile des jeunes dans l'évaluation, UNFPA, Réseau mondial EvalYouth et Forum mondial des parlementaires pour l'évaluation, 2023, [disponible ici](#)

1.5.3 Cas où il est difficile de trouver des collecteurs.trices de données

Si la disponibilité des collecteurs.trices de données est limitée en raison de la faiblesse du niveau d'alphabétisation ou d'autres facteurs, **il sera possible d'utiliser des méthodes d'entretien assistées par ordinateur pour soutenir la collecte de données.** Toutefois, ces méthodes exigent d'autres types de ressources (financières, technologiques et humaines) pour être efficaces. S'il est impossible de réunir une équipe de qualité, il faudra éventuellement se poser la question de savoir si le moment est propice pour la réalisation d'une collecte de données primaires.

Tableau : Exemples de méthodes assistées par ordinateur

| |
|---|
| Entretien auto-administré assisté par ordinateur (CASI) |
| Une méthode où les participant.e.s remplissent un formulaire en ligne sans assistance de la part d'un.e enquêteur.trice. |
| Entretien audio auto-administré assisté par ordinateur (ACASI) |
| Une méthode de collecte des données où les participant.e.s écoutent des questions préenregistrées et répondent aux questions à l'aide d'un écran tactile, sur une tablette par exemple. |
| Entretien téléphonique assisté par ordinateur |
| Une méthode selon laquelle l'enquêteur.trice lit au.à la participant.e une liste prédéfinie de questions et enregistre ses réponses dans le cadre d'un appel téléphonique. |

Dans certains cas, il faudra éventuellement recruter des collecteurs.trices de données moins expérimenté.e.s ou dont les compétences en matière d'entretien sont plus limitées. Dans ces cas, une formation supplémentaire, une supervision et/ou une adaptation ou une modification de la méthodologie choisie seront nécessaires. **En règle générale, limitez le nombre de collecteurs.trices de données afin d'optimiser l'excellence de la qualité et la rigueur de la collecte de données.**



Rouguy, 14 ans, et ses amies
sur le chemin du retour depuis
l'espace adapté aux enfants

1.6 Budget et plan de travail

L'établissement du budget et du plan constituent un processus récurrent. Vous devez élaborer votre plan et votre budget avec le plus de détails possibles pendant la phase de conception du projet, en fonction des informations dont vous disposez. Étant donné que nous savons que les plans changent et que la portée d'un projet évolue, le plan de travail et le budget doivent être revus et suivis régulièrement une fois que le projet a débuté et si l'étendue des activités ou les résultats prévus sont affinés. N'oubliez pas que le processus d'analyse est susceptible d'exiger du temps de la part d'un certain nombre de membres du personnel technique dans le cadre de son évaluation, de discussions et de sa rédaction. Vous devrez éventuellement inclure le remboursement des frais du personnel pour vous assurer qu'ils donnent la priorité au processus et lui consacrent le temps nécessaire.

Vous trouverez des outils d'élaboration de budget et de plan de travail ici :

Modèle 2 : Plan de travail

Modèle 3 : Budget

Outil 3 : Considérations budgétaires

1.7 Atelier de lancement

Un atelier de lancement se tiendra une fois que vous aurez finalisé les décisions essentielles. À ce stade, vous aurez :

- déterminé vos questions de recherche ;
- rédigé une version préliminaire de vos termes de référence ;
- développé votre plan de travail et votre budget ;
- identifié l'équipe ; il est possible qu'à ce stade, vous ayez engagé des consultant.e.s ;

- décidé de collecter ou pas les données primaires ;
- décidé de la structure de votre analyse.

Un atelier de lancement est utile pour discuter des étapes du processus d'analyse de contexte avec toutes les personnes qui seront impliquées au début du projet. C'est l'occasion pour chacun.e de faire connaissance et d'éclaircir certaines questions. Il peut également permettre de fixer des priorités pour les divers soutiens techniques nécessaires. Vous pourriez couvrir les sujets suivants dans votre atelier de lancement :

- Présentations
- Présentation de Plan International, de l'UNHCR ou d'autres partenaires pertinents
- Questions de recherche et objectifs
- Méthodes proposées
- Éthique, sauvegarde et confidentialité des données
- Rôles et responsabilités du personnel ainsi que les divers bureaux impliqués, par exemple, entre les bureaux internationaux, régionaux et nationaux. Vous pouvez envisager un mémorandum d'entente (MOU) pour préciser les attentes dès le départ.
- Méthodes de travail
- Réalisations attendues
- Délais et étapes suivantes
- Q&A

Une coordination et un leadership solides contribueront à la finalisation de l'analyse de contexte dans les délais impartis.



Zainab a été mariée de force à l'âge de 17 ans, alors qu'elle était encore à l'école. Son mari l'a quittée lorsqu'elle a repris ses études.

Étape 2 : Réaliser une étude documentaire sur le mariage des enfants

L'étude de la documentation existante peut aider à identifier des théories, des terminologies, des concepts et des méthodes utiles, jouant ainsi un rôle important dans la définition de votre analyse de contexte. L'étude documentaire vous permet de vérifier que votre analyse de contexte comble une lacune dans les données existantes. S'il existe déjà de nombreuses données sur le sujet, en particulier dans une population ou un contexte semblable au vôtre, il n'est probablement pas nécessaire de réaliser une nouvelle étude. Vous pouvez alors évaluer les informations qui n'ont pas été bien saisies et les perspectives qui n'ont pas déjà été étudiées. Par exemple, bien que le mariage des enfants ait fait l'objet d'une étude dans le cadre d'une communauté et d'une situation d'urgence précises, la voix des filles qui ont fait l'expérience du mariage a-t-elle été suffisamment représentée ? L'impact sur les filles divorcées ou qui se sont mariées alors qu'elles étaient enfants est-il clair ?

Outils et modèles disponibles à cette étape :

- **Modèle 5 : Termes de recherche de l'analyse documentaire**
- **Modèle 6 : Suivi et inclusion des documents de l'analyse documentaire**



Vous pouvez utiliser une étude documentaire afin d'identifier les lacunes dans les documents existants qu'une collecte de données primaires pourrait compléter ou l'étude peut être une fin en soi. Toutefois, il pourrait s'avérer nécessaire d'établir en premier lieu une portée plus large, puis après la première analyse, vous pourriez affiner vos questions de recherche et ventiler en éléments spécifiques (ou évaluer les lacunes) en matière de mariage d'enfants.

En fonction de la portée de votre analyse de contexte, vous devrez décider quel type d'étude documentaire vous souhaitez réaliser. Les études narratives sont plus souvent privilégiées mais en fonction des ressources à votre disposition, vous pouvez choisir une autre méthodologie.

Tableau : Types d'études documentaires

| Description | Points forts et points faibles | Exemple |
|--|--|--|
| Étude narrative | | |
| <p>Une analyse narrative (aussi appelée plus généralement une étude documentaire) évalue, résume et critique les publications relatives à un sujet ou une question. Elle tire également des conclusions à propos d'un sujet et identifie des lacunes ou des incohérences dans un ensemble de publications.</p> | <ul style="list-style-type: none"> ✓ Résume les publications, en identifiant les lacunes. ✓ Portée : peut être adaptée en fonction des publications trouvées. ✗ Ouverte aux préjugés, car les enquêteurs.trices sont libres de porter des jugements sur ce qui doit être inclus ou exclu. ✗ N'a pas pour but de fournir une identification et une analyse parfaites des données existantes. | <p>Voir le chapitre 9 du <i>Guide de l'évaluation de la télésanté : Une approche fondée sur les données</i> [13]</p> |
| Étude systématique | | |
| <p>Une étude systématique est une étude réalisée conformément à une méthode prédéfinie et normalisée. La question d'étude, les critères d'inclusion et d'exclusion pour les documents, les populations, les interventions et les résultats à évaluer et les informations à recueillir sont tous prédéterminés. L'enquêteur.trice suit la méthodologie à la lettre pour recueillir, dresser un rapport et analyser les données disponibles.</p> | <ul style="list-style-type: none"> ✓ Robustesse méthodologique, notamment transparence, reproductibilité et réduction des préjugés. ✓ Recherche à capturer la totalité des publications relatives à la question et les paramètres de l'étude. ✗ Mobilisation de ressources considérables | <p>Voir le <i>Manuel de collaboration de Cochrane</i>, disponible ici</p> |
| Bibliographie annotée | | |
| <p>Une bibliographie annotée est une liste de références de livres, articles et documents. Chaque référence est suivie d'une synthèse brève du document (généralement entre 100 et 200 mots), y compris les principaux résultats et implications pour la question qui fait l'objet de l'étude. Généralement, elle contient au minimum des informations sur la finalité de l'ouvrage, une synthèse de son contenu, sa pertinence par rapport au sujet et les éventuelles caractéristiques spécifiques ou uniques de l'étude, ainsi qu'une réflexion sur les points forts, les points faibles ou les préjugés de l'article.</p> | <ul style="list-style-type: none"> ✓ Permet au.à la lecteur.trice de consulter les conclusions de multiples articles ou études individuels sous un format synthétique et assimilable. ✗ Ouverte aux préjugés, car les enquêteurs.trices sont libres de porter des jugements sur ce qui doit être inclus ou exclu. ✗ Limitée en termes de synthèse plus large et regroupement des connaissances disponibles. | <p>Il existe plusieurs sites Internet qui prodiguent des conseils et fournissent des exemples de bibliographies annotées, par exemple celui-ci de Columbia University.</p> |
| Étude exploratoire | | |
| <p>Une étude exploratoire est une forme d'étude documentaire, qui cherche principalement à évaluer la taille et la portée potentielles de l'ensemble des publications, caractérisant leur quantité et leur qualité. Elle peut être utilisée comme point de départ de la définition du ciblage d'une étude documentaire plus complète ou peut également servir à identifier les lacunes dans la recherche.</p> | <ul style="list-style-type: none"> ✓ Une méthode exigeant peu de ressources pour identifier la quantité de publications disponibles. ✗ Ne se concentre pas sur les conclusions des documents mais plutôt sur les recherches déjà effectuées ou en cours. Ainsi, elle ne peut pas être utilisée pour renseigner des politiques ou des recommandations de pratiques. Ⓜ Peut être utile pour les études documentaires, afin de renseigner la recherche et les initiatives stratégiques. | <p>Voir les ressources de la Collaboration Cochrane, disponible ici</p> |

2.1 Déterminer la portée de l'étude

Avant de débuter une étude documentaire, le personnel doit établir des **critères d'inclusion et d'exclusion** pour les ressources. Une ébauche des critères avant de réaliser la recherche permettra de guider le processus et de contenir les recherches aux limites de la portée définie pour l'étude documentaire, afin d'éviter de perdre le cap. Les critères doivent tenir compte des éléments suivants :

- **Ciblage géographique** : tel qu'un pays ou une région, par exemple le Bangladesh ou l'Afrique occidentale.
- **Population** : déterminez si vous souhaitez limiter vos publications à une population spécifique ou pas.
- **Fourchette de dates** : en général, la fourchette de dates pour une étude documentaire est de dix ans, toutefois il est préférable de prioriser les cinq dernières années. En fonction de votre cadre, il est possible qu'une date de référence soit logique. Par exemple, le début d'une crise qui a changé la dynamique communautaire, invalidant ainsi les études et les informations antérieures.
- **Thématique** : par exemple, le genre, l'âge, la santé, les relations, la communauté, la société, le contexte de la crise et l'intervention.
- **Type de publication** : par exemple, la littérature grise ou les revues universitaires. Dans notre cas (c.-à-d. une étude documentaire sur le mariage des enfants dans un cadre humanitaire), la littérature grise sera probablement la plus utile, comme les rapports des ONGI.
- **Source** : des organisations spécifiques qui d'après votre expérience publient à ce sujet, par exemple : OCHA, UNHCR, UNFPA, Plan International, Filles, Pas Épouses, CARE, Save the Children, etc.
- **Langue** : toujours essayer d'inclure des versions en plusieurs langues, en particulier la langue majoritaire du contexte. Vous pouvez envisager d'identifier des membres du personnel qui possèdent des compétences linguistiques pertinentes ou engager un.e consultant.e à court terme pour aider à réaliser des recherches dans d'autres langues. En outre, les applications en ligne telles que Deepl ou Google Translate peuvent aider à traduire des documents clés tels que les Plans d'actions nationaux.

Les critères d'exclusion doivent englober :

- **Les domaines thématiques qui ne sont pas pertinents** : tels que les documents sur des lieux géographiques qui ne sont pas compris dans l'objectif de l'étude documentaire, même s'il est parfois utile d'en tirer des enseignements.
- **Type de publication** : tel que des articles d'opinion ou des sources non vérifiées.

2.2 Recherche de publications

Réaliser une **recherche par mots clés**. À ces fins, il est possible d'utiliser Google, Google Scholar, le site Internet d'organisations (p. ex. UNICEF), d'autres sites Internet tels que ReliefWeb, des bases de données (p. ex. SAGE, PubMed) ou des revues universitaires (*Disasters*, *Journal of Refugee Studies*, etc.).

Les termes de recherche doivent être ciblés et concis et utiliser des mots clés pour trouver les publications pertinentes. Par exemple, plutôt que d'écrire des phrases longues et compliquées telles que « le mariage des enfants parmi les réfugiés en situations d'urgence », essayez de limiter la recherche à des termes clés : « mariage des enfants ET

réfugiés ». Consultez le **modele 5 : Termes de recherche de l'analyse documentaire** pour plus de termes et plateformes de recherche.



Il peut être utile d'utiliser la syntaxe de recherche pour trouver des sources. Par exemple, utiliser des guillemets pour rechercher une expression particulière, telle que "mariage des enfants". L'utilisation de ET, OU et PAS peut également être utile pour élargir ou contrôler les recherches, comme « enfant ET mariage », « mariage précoce OU mariage des enfants ». Il est également utile d'utiliser un astérisque lorsqu'il peut exister des variantes, par exemple la recherche « enfant* » permettra de rechercher « enfant » et « enfants ».

Autres considérations et astuces pour identifier des publications :

- Utilisez la **méthode de la boule de neige** pour trouver des documents supplémentaires en recherchant des ressources référencées dans les ressources que vous avez déjà trouvées, qui sont pertinentes et utiles.
- Réalisez des **recherches manuelles** pour combler les lacunes identifiées en termes de connaissances et pour inclure des ressources déjà connues qui sont concernées par la portée des questions de recherche.
- **Communiquez avec les réseaux** qui travaillent dans la région ou cherchent des solutions au mariage des enfants. Il est possible qu'ils connaissent des ressources ou soient ouverts à un entretien officiel ou officieux, qui permettrait de combler des lacunes éventuelles dans les connaissances et de fournir des ressources complémentaires.
- **Entrez en contact avec les groupes de travail et les groupes et sous-groupes** au niveau national, infranational et régional, tels que le/la coordinateur.trice du sous-groupe VBG ou PE pour partager des documents récents et pertinents. Il est possible que tout ne soit pas disponible en ligne.

Veillez à citer clairement les ressources documentaires afin d'éviter des duplications et faciliter leur recherche.

2.3 Suivi, inclusion et évaluation des documents

Évaluez les ressources et commencez à organiser les données dans un document de suivi des ressources. Cette opération peut être réalisée manuellement, en ajoutant les informations provenant de ressources identifiées pendant le processus de recherche dans un fichier Excel ou un document Word. Voir **modèle 6: Suivi et inclusion des documents de l'analyse documentaire** pour faciliter le suivi et l'inclusion de publications. Il est également possible d'utiliser des outils logiciels, tels que Covidence, où plusieurs personnes travaillent sur l'étude, en fonction du nombre de documents. Votre tableau pourrait ressembler à la version simplifiée suivante ou vous pouvez ajouter d'autres paramètres à votre étude :

| Référence | Population ciblée | Lieu et date de l'étude | Intervention | Conception / méthodologie de l'étude | Résultats | Citations | Évaluation de la qualité |
|-----------|-------------------|-------------------------|--------------|--------------------------------------|-----------|-----------|--------------------------|
| | | | | | | | |
| | | | | | | | |

Triez les données saisies dans le système de suivi des documents pour vous assurer que toutes les ressources sont conformes aux critères d'inclusion, en omettant toutes les ressources qui ne sont pas pertinentes. Notez ce que vous avez exclu et le cas échéant, la raison de cette exclusion.

Tout au long de cette étape, le personnel devra également réfléchir à la méthodologie de l'étude, en mettant l'accent sur les points forts et les limites de l'étude à ce stade.

2.4 Étude documentaire avec ou sans collecte de données primaires

Vous souhaitez éventuellement réaliser l'étude documentaire en vous appuyant sur les questions de recherche, puis décider, *si nécessaire*, de réaliser une collecte de données primaires fondée sur vos résultats. Ou, vous pouvez prévoir dès le départ de réaliser une collecte de données primaires.

Quelle que soit l'option privilégiée, vous devrez utiliser les résultats de l'étude documentaire pour affiner les questions

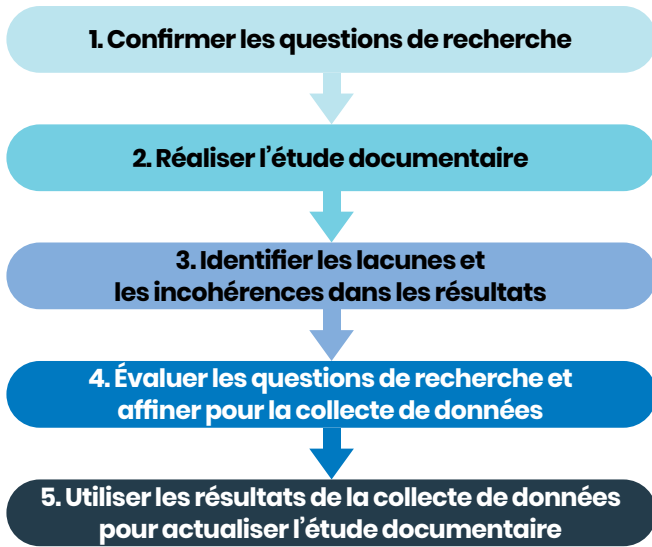
de recherche de la collecte de données primaires et les pistes d'investigation en fonction des données et des informations disponibles.

Il est possible que vous ayez dès le départ une idée du volume d'informations déjà disponibles sur le mariage des enfants dans votre contexte (concernant la ou les populations et le contexte actuel de la situation d'urgence). Ainsi, vous serez peut-être mieux renseigné.e dès le départ sur le processus de planification et la question de savoir si vous avez besoin ou pas de réaliser une collecte de données primaires.

Vous devez vérifier si une collecte de données primaires a été effectuée par le passé dans votre contexte et si ces données sont disponibles. Nous ne voulons pas dupliquer la collecte de données, car cela risque d'engendrer une fatigue chez les participant.e.s qui hésiteraient à participer à des processus futurs. Ce serait également une utilisation inefficace du temps de chacun.e et des ressources.

Poonam s'est mariée à 13 ans. Alors qu'elle excellait à l'école, la famille de son mari l'a poussée à abandonner ses études. Plan l'a aidée à poursuivre ses études et aujourd'hui, à 21 ans, elle devient enseignante pour aider d'autres filles.





Une fois que la version préliminaire de l'étude documentaire est terminée, réfléchissez aux informations encore manquantes. Pensez aux points suivants :

- Quelles sont les voix qui sont sur/sous-représentées dans les informations déjà disponibles et recueillies ? La voix des filles mariées est-elle clairement entendue ?
- Les informations disponibles saisissent-elles les différentes perspectives et les différents risques ? Qui est absent.e ?
- À qui devriez-vous parler afin de confirmer, préciser ou compléter les résultats ?
- Priorisez les lacunes dans les résultats de l'étude documentaire. Que devons-nous savoir maintenant ?

En règle générale, les adolescent.e.s ne sont pas correctement consulté.e.s dans les études ou les évaluations des besoins, même sur des sujets qui les concernent, tels que le mariage des enfants. Lorsque vous réalisez l'étude documentaire, assurez-vous de vérifier les méthodes des collectes de données primaires antérieures pour savoir la mesure dans laquelle les adolescent.e.s ont été impliqué.e.s.

Vérifiez si les points suivants ont été couverts :

- Adolescent.e.s plus âgé.e.s et/ou jeunes ?
- Garçons ou filles ?
- L'intersectionnalité a-t-elle été prise en compte, telle que le handicap, l'orientation sexuelle ou différents groupes ethniques ?
- Les filles qui ont été mariées ou sont de jeunes mères ?

Vous pouvez aussi tenir compte d'autres facteurs dans l'évaluation des données disponibles, comme :

- si le point de vue et la voix des époux ou des parents des filles mariées sont représentés dans les données ;
- si les méthodes de recherche étaient participatives ou pas, car ce critère peut avoir eu une incidence sur le type et le détail des informations que les enquêteur.trices ont pu collecter ;
- connaissez-vous la capacité de réponse humanitaire qui permettrait de combler les lacunes ou savez-vous s'il existe des données et des informations que vous pouvez recueillir afin de mieux comprendre la programmation, les priorités et la capacité actuelle pour satisfaire les besoins des adolescentes et de leurs familles, dans le but d'éviter le mariage des enfants et d'y répondre.

Tous ces facteurs vous aideront à évaluer l'existence de lacunes et de limitations dans les publications existantes et de déterminer dans quels domaines la collecte de données primaires pourrait contribuer à combler ces lacunes.

Vous pouvez également utiliser **l'outil CNDS-ME comme guide** pour vous aider à réfléchir aux lacunes et à mieux comprendre dans quels domaines vous avez beaucoup d'informations.

Il vous sera peut-être utile d'organiser les principaux résultats de votre étude documentaire et d'identifier les incohérences ou les lacunes dans les informations. Vous pourrez alors vous servir de ces constatations pour prioriser les informations à cibler dans le cadre de votre collecte de données primaires.

Tableau : Un exemple d'organisation des résultats et des lacunes

| Résultats généraux de l'étude documentaire | Quels sont les domaines qui nécessitent une enquête plus approfondie ? Quelles sont les lacunes ? |
|--|---|
| <ul style="list-style-type: none"> • Les principaux moteurs du mariage des enfants sont... • Les informations sur les personnes décisionnaires en matière de mariage des enfants sont contradictoires... | <ul style="list-style-type: none"> • Aucune publication existante ne saisit directement les données auprès des adolescentes mariées. • Les informations relatives aux points de vue des leaders religieux dans le cadre de la cérémonie de mariage et des rites initiatiques sont incohérentes. • Il y a peu ou pas d'informations disponibles sur le mariage des enfants. |

Si vous décidez de réaliser la collecte de données primaires, vous devrez remplir un protocole de recherche qui réunit toutes les informations et considérations pertinentes lors de la réalisation de la collecte de données. Vous trouverez un exemple de protocole dans le **Modèle 7 : Protocole de recherche**. Cette partie (**étape 3**) vous guidera à travers les principales considérations et la planification pour réaliser votre protocole de recherche et collecter les données primaires sur le mariage des enfants.

Étape 3 : Collecter les données primaires

Si vous ne réalisez pas une collecte de données primaires, passez directement à l'étape 4 : Analyser et valider les données

Outils et modèles disponibles à cette étape :

- **Outil 4 : Considérations éthiques pour la collecte des données primaires**
- **Outil 5 : Méthodes participatives de collecte et d'analyse des données.**
- **Outil 6 : Exemples de participants pour la collecte de données**
- **Outil 7 : Meilleurs conseils pour les consultations d'adolescents.**
- **Modèle 7 : Protocole de recherche**
- **Modèle 8 : Evaluation des risques de sauvegarde**
- **Modèle 9 : Plan de collecte des données**



Il est de bonne pratique de lire l'intégralité de cette partie, puis de commencer à renseigner votre protocole de recherche après discussion avec l'équipe sur ces points clés, afin de déterminer une collecte des données sûre et éthique, réalisable dans les délais, le budget et les capacités impartis. Utilisez l'outil « Modèle de protocole de recherche » qui correspond à cette étape. Il vous explique la planification essentielle, les considérations clés et les informations nécessaires pour planifier une collecte de données primaires sûre et éthique.

3.1 Considérations éthiques

Il relève de notre responsabilité en notre qualité de prestataires de services et de professionnels de nous assurer que dans le cadre de la recherche primaire, nous ne nuisons à personne en forçant accidentellement une révélation, en reparlant d'un traumatisme avec peu ou pas de bénéfices pour les participant.e.s, voire pire, en les mettant en danger, ainsi que nos équipes de collecte des données. La plupart des situations de crise sont des milieux aux ressources faibles. Il est par conséquent essentiel que des services soient en place pour soutenir et prendre en charge n'importe quel.e participant.e qui révélerait une VBG, un abus ou demanderait un soutien supplémentaire. Nous avons la responsabilité de nous assurer que les bénéfices de l'étude sont supérieurs aux risques identifiables. Cela signifie également que la mise en œuvre de la recherche n'impose pas de charges aux organisations locales ou aux agences d'aide qui procurent les services essentiels et les services de sauvegarde. Dans les situations où les ressources sont faibles, il est essentiel de communiquer à l'avance avec les prestataires de services PE et VBG nationaux et/ou humanitaires, afin de bien comprendre les voies de référencement et les services disponibles et de renseigner vos décisions à propos de l'éthique de la réalisation de la recherche.

Nous savons qu'il est très vraisemblable que de nombreuses filles qui ont déjà été mariées ont subi une forme d'abus sexuel associé à leur expérience du mariage. **La collecte des données avec les filles déjà mariées doit être réalisée exclusivement par du personnel féminin spécialement formé des services PE et VBG.** Le personnel chargé de la collecte des données ne doit jamais demander à la participante de révéler des détails

sur des abus qu'elle aurait pu subir. Il faudra plutôt formuler des questions relatives à ses besoins, ses difficultés et ses priorités. Vous pourriez envisager de lui demander de vous préciser les informations ou les soutiens qu'elle aurait aimé connaître ou pouvoir consulter avant son mariage.

L'Organisation mondiale de la santé (OMS) prévoit huit recommandations de sécurité et d'éthique pour la recherche, la documentation et le suivi de la violence sexuelle dans les situations d'urgence. Bien que le mariage des enfants ne constitue pas nécessairement une violence sexuelle, il s'agit d'une forme de VBG qui a souvent de fortes corrélations avec la violence sexuelle.

- 1 **Analyse des risques et avantages** : « Il faut que les répondant.e.s ou les communautés tirent plus d'avantages à communiquer des données sur la violence sexuelle qu'ils ou elles ne courent de risques. »
- 2 **Méthodologie** : « Il faut recueillir et consigner les informations selon une démarche qui présente le minimum de risques pour les répondant.e.s, qui suive une méthodologie rigoureuse et soit fondée sur l'expérience et les bonnes pratiques les plus récentes. »
- 3 **Services spécialisés compétents** : « Avant de lancer toute activité qui puisse amener des personnes à dévoiler des informations sur les abus sexuels qu'elles ont subis, il faut s'assurer qu'elles peuvent bénéficier localement de soins et d'un soutien de base. »
- 4 **Sécurité** : « La sécurité et la sûreté de toutes les personnes qui participent à une collecte d'informations sur la violence sexuelle sont capitales, dans les situations de crise en particulier, et doivent être contrôlées en permanence. »
- 5 **Confidentialité** : « L'identité des personnes qui fournissent des informations sur les violences sexuelles doit rester confidentielle en toute circonstance. »
- 6 **Consentement éclairé** : « Quiconque fournit des informations sur la violence sexuelle doit donner son consentement éclairé avant de participer à la collecte de données. »
- 7 **Équipe d'enquêteur.trices** : « Tous les membres de l'équipe chargée de recueillir l'information doivent être sélectionnés soigneusement et recevoir la formation spécialisée pertinente et suffisante ainsi qu'un soutien continu. »
- 8 **Enfants** : « Il faut mettre en place des mesures de protection supplémentaires si l'on envisage de faire porter l'enquête sur des enfants (c'est-à-dire des personnes de moins de 18 ans). »[14]

Pour plus d'informations sur les considérations éthiques liées à la collecte de données sur le mariage des enfants et d'autres formes de VBG, consultez les recommandations de l'OMS et le Guide du praticien pour la conduite éthique de la recherche sur le mariage des enfants dans les situations humanitaires de la WRC. Il est également conseillé de consulter régulièrement l'Outil 4 relatif aux considérations éthiques pour la collecte de données primaires qui soutient la planification et la mise en œuvre.

3.1.1 Confidentialité et signalement obligatoire

Étant donné que dans certains endroits le mariage des enfants peut être illégal ou qu'il existe une obligation de signalement des cas de maltraitance d'enfants ou de certains types de VBG, vous devrez réfléchir à deux considérations clés lors de la planification de votre collecte de données, afin d'éviter des conséquences négatives involontaires ou des risques pour les participant.e.s [12].

1 Confidentialité

Dans de nombreux pays, les lois visant à prévenir et à décourager le mariage des enfants et leur application sont incohérentes et souvent ambiguës. Ces failles font partie des principaux défis structurels qui ouvrent la porte à la prolifération de la pratique avec impunité. D'autres complications peuvent être associées aux cadres humanitaires, en particulier dans les cas où des réfugiés sont concernés, où l'application de la loi aux réfugiés ou aux groupes déplacés peut ne pas être aussi stricte que parmi les populations qui ne sont pas affectées par la situation d'urgence. L'ambiguïté légale concernant le mariage des enfants contraste avec les vues parfois ouvertement négatives à ce titre au sein des communautés, en dépit de sa pratique normative courante. En raison de ces opinions sociales complexes, les adolescentes concernées par les mariages d'enfants peuvent être stigmatisées, ressentir de la honte et subir d'autres conséquences négatives. Par exemple, le mariage des enfants peut être utilisé pour couvrir la honte sociale de relations sexuelles avant le mariage, de violences sexuelles ou de viols, voire d'une grossesse précoce, ou en raison du fait que les enfants ont manqué de respect envers leurs parents.

Actions et recommandations pour les équipes chargées de la collecte des données :

- **Les lois et les réglementations** relatives au mariage des enfants doivent faire l'objet d'une étude et toutes leurs implications doivent être clairement comprises et expliquées pour toutes les populations des études, qu'il s'agisse de réfugiés, de personnes déplacées à l'intérieur de leur propre pays (IDP) ou des communautés d'accueil, avant toute tentative de collecte de données.
- **Le recrutement d'enquêteurs.trices de qualité** doit être réalisé par le bouche-à-oreille grâce aux contacts communautaires et aux prestataires de services locaux, plutôt qu'en affichant des avis publics ou en distribuant des prospectus.
- **Dans les études quantitatives** pouvant nécessiter une sélection aléatoire de foyers, nous recommandons de sélectionner plusieurs enquêteurs.trices qui connaissent les communautés locales, leurs coutumes et leurs pratiques. Utilisez l'échantillonnage en boule de neige fondé sur les informations recueillies auprès de ces personnes de confiance de la communauté pour identifier les filles et les familles

concernées par le mariage des enfants. *La sélection aléatoire et le porte à porte ne seraient pas appropriés dans le contexte de ce sujet.*

- **Toutes les conversations avec des filles qui ont déjà été mariées ou des jeunes mères** dans le cadre d'un recrutement, d'une demande de consentement ou d'une collecte de données doivent se tenir dans un lieu privé, où elles ne peuvent pas être vues ou entendues par des voisins ou d'autres membres de leur famille.
- **Dans des situations liées à des contrôles stricts ou des contextes compliqués où le mariage des enfants est un sujet extrêmement sensible**, les équipes de collecte devront déterminer s'il serait préférable de réaliser la collecte de données sous forme d'entretien individuel afin de protéger les participant.e.s.
- **Pour les discussions de groupe ciblées**, les questions doivent cibler l'obtention de l'opinion des participant.e.s à propos des points de vue de la communauté plutôt que leurs expériences personnelles.

2 Signalement obligatoire

Cela fait référence à plusieurs aspects du processus de recherche, notamment la gestion, le stockage et l'utilisation des données. Toutefois, il concerne également la nécessité éventuelle de ne pas respecter la confidentialité si un.e enquêteur.trice entend un.e participant.e parler ou révéler un cas de maltraitance d'enfant qui, conformément aux lois et réglementations locales, doit être signalé aux autorités (signalement obligatoire). Dans tous les contextes, vous devez évaluer votre responsabilité par rapport à la loi de signaler la maltraitance d'enfants si elle est observée ou autrement documentée.

Actions et recommandations pour les équipes chargées de la collecte des données :

- **Confirmer les obligations des enquêteurs.trices de ne pas respecter la confidentialité** de l'entretien et de signaler une maltraitance d'enfants aux autorités. Dans les contextes où c'est pertinent, vous devrez débiter tous les processus de consentement en disant par exemple : « nous devons vous informer que si nous constatons une maltraitance d'enfants ou si vous nous en parlez dans le contexte de votre foyer, nous aurons l'obligation de le signaler aux autorités », et d'en préciser les conséquences le cas échéant.

3.2 Évaluation des risques et comités d'éthique

3.2.1 Sauvegarde

Le mariage des enfants est un sujet extrêmement sensible qui entraîne souvent des conséquences traumatisantes pour les enfants et les adolescent.e.s concerné.e.s. Du point de vue de nos travaux au sein de Plan International, il n'est pas éthique de faire participer des enfants, des adolescent.e.s et des jeunes à des consultations autour de ces sujets hautement sensibles sans connaître les services disponibles pour un suivi et un soutien continu. En outre, les consultations avec un.e survivant.e probable de VBG ou d'autres personnes qui ont subi d'autres formes de maltraitance devront être abordées avec prudence. Elles devront être entreprises uniquement par du personnel spécialisé et avec une justification explicite que les informations recherchées ne peuvent pas être obtenues autrement, par des moyens non traumatisants. Pour des conseils complémentaires, voir l'Outil 4 relatif aux **Considérations éthiques de la collecte de données primaires**.

Comités d'examen institutionnel

En fonction de votre situation, de votre capacité interne et du type de collecte de données primaires que vous réalisez, il vous faudra éventuellement demander l'approbation de votre protocole de recherche à un **comité d'examen institutionnel (IRB)**. Vous devrez suivre les conseils relatifs aux éléments requis pour votre lieu individuel et les utiliser pour vous aider à réunir les informations nécessaires. Il vous faudra peut-être plus ou moins d'éléments que ce que nous suggérons pour le protocole de recherche, ou le comité exigera éventuellement des détails complémentaires. Pour d'autres recommandations sur les IRB, consultez le chapitre 6 *Comités d'examen institutionnel* dans le *Guide du praticien pour la conduite éthique de la recherche sur le mariage des enfants dans les situations humanitaires*[12]. Si vous n'avez pas l'obligation de soumettre votre protocole à un IRB, nous vous recommandons fortement de présenter votre plan à un comité éthique interne, si possible (p.ex. l'équipe d'évaluation éthique de Plan International). Vous pouvez aussi créer un petit groupe de spécialistes techniques pour étudier et approuver votre approche et vos outils avant de réaliser la collecte de données ou les soumettre à un IRB indépendant, afin de garantir une recherche de haute qualité et de vous prévenir d'éventuelles conséquences.

La collecte des données primaires auprès d'enfants, d'adolescent.e.s ou de survivant.e.s connu.e.s du mariage des enfants ou de toute forme de VBG doit obligatoirement comprendre une évaluation éthique, afin de garantir que la sécurité et les intérêts supérieurs des participant.e.s sont parfaitement pris en compte. Vous pourrez éventuellement faire appel aux ressources internes de votre organisation à ce titre ou il vous faudra avoir recours à un comité d'examen institutionnel (IRB) externe. Par exemple, Plan International possède un comité d'éthique interne et est un IRB agréé. Il convient de noter que ce service est mis à la disposition uniquement de Plan International et de ses partenaires directs.

En revanche, ne pas impliquer les enfants et les adolescent.e.s dans des conversations abordant les risques du mariage des enfants, ne pas tenir compte de leurs voix et court-circuiter leurs points de vue sur des sujets qui les concernent peuvent renforcer les normes nuisibles qui réduisent leur influence et leur participation dans le cadre des prises de décisions. D'autres considérations éthiques pourront nécessiter plus de temps, de ressources et de capacités techniques. Toutefois, s'adresser directement aux enfants et aux adolescent.e.s affecté.e.s par le mariage des enfants dans des contextes où peu de données ont été recueillies auprès d'eux.elles pourrait renforcer et valider votre analyse de contexte, bien plus que d'échanger uniquement avec des intermédiaires adultes. Dans des cadres où il est impossible de parler aux adolescentes, il est fortement recommandé de parler aux jeunes femmes (maintenant âgées entre 18 et 25 ans) qui ont été mariées quand elles étaient enfants.

Quelques autres considérations :

- Vous devriez mener une **formation de recyclage sur la sauvegarde** avec tous les membres de l'équipe de collecte de données.
- **Les protocoles de sauvegarde, y compris les voies de référencement** relatifs aux cas de maltraitance, aux révélations et à un soutien immédiat devront être développés et communiqués à l'équipe et aux participant.e.s.
- **Les animateurs.trices et les preneurs.euses de notes devront être du même sexe que les participant.e.s.** Si le groupe échantillon est mixte, nous recommandons que les femmes dirigent les activités de collecte des données (par exemple, elles devront prendre la main pour poser des questions), sauf si la situation justifie que ce soient des hommes. Dans les cas où les hommes sont privilégiés, vous devrez également considérer la sécurité et la convenance des groupes mixtes de collecte des données et éviter de renforcer les normes sociales nuisibles basées sur le genre qui pourraient perpétuer l'inégalité des genres.
- Avant de finaliser votre collecte de données, **étudiez tous les termes techniques, sensibles, biologiques ou juridiques avec le personnel national et dans l'idéal, avec un petit groupe échantillon de la communauté.** Cela permet de s'assurer que la traduction conserve la même signification et que les mots ne seront pas offensants, mais faciliteront le processus de collecte des données et garantiront son acceptabilité, sa convenance et sa clarté. **Voir Modèle 13 Tableau terminologique à discuter avec l'équipe de collecte des données**

3.2.2 Sécurité et logistique

Les considérations de sécurité et de sûreté pour le personnel et les partenaires pendant la période de collecte des données doivent viser à garantir un environnement sûr et sécurisé pour les déplacements et la conduite des opérations au sein et autour de la communauté concernée.

- **Établir des protocoles pour surveiller la sécurité des enquêteurs.trices.** Il conviendra de réaliser une évaluation détaillée des risques liés aux trajets vers tous les lieux de collecte des données, ainsi que des risques associés à ces lieux et aux environs pour l'équipe de collecte des données et les participant.e.s. Il est également recommandé de développer une stratégie qui permettra aux membres du personnel de demander discrètement de l'aide et de lancer des stratégies de retrait.
- **S'assurer de conduire une séance d'information planifiée avant le voyage** et que le personnel et les partenaires sont alertés en cas de changement de situation en termes de sécurité.
- **Les équipes de collecte des données ne devront pas se rendre dans les communautés en groupes de moins de trois personnes** afin de veiller à leur propre sécurité et à celle des enfants et des membres de la communauté.
- **Il ne faut jamais se trouver seul.e avec un.e enfant ou un.e adolescent.e** et ne jamais rentrer seul.e dans le logement d'un.e participant.e à la recherche.

Processus de collecte des données

- **Définir et suivre les protocoles de sécurité et de protection des données en toutes circonstances.** Les informations recueillies ne doivent jamais permettre de remonter aux enfants ou aux adultes concerné.e.s.
- Faites attention à l'endroit où vous conservez vos notes et vérifiez si d'autres personnes pourraient les consulter.
- **Il est probablement judicieux d'avoir des groupes unisexes** afin de garantir une participation équitable et sécurisée, compte tenu des tabous et des susceptibilités qui entourent le mariage des enfants.

Référencement et révélations

- **Préparer les collecteurs.trices de données à des révélations relatives à une VBG ou autres actes de maltraitance et de violence** par les méthodes de sauvegarde et la formation sur les voies de référencement et les premiers secours psychologiques.
- **Établir des mécanismes de rétroaction** qui sont accessibles, sensibles au genre, adaptés aux enfants et qui garantissent l'anonymat.

Lieux et sites

- **Choisir des lieux accessibles et sûrs** en consultant chaque groupe ciblé. Veillez soigneusement à ce que chaque lieu soit sûr et approprié pour les participant.e.s les plus jeunes, les filles et les femmes et que les sites ne créent pas une stigmatisation possible que subiraient les participant.e.s à leur arrivée/départ. Tenez compte des obstacles potentiels à la participation que peuvent créer les besoins de garde d'enfants pour les femmes mariées ou les horaires de travail.
- **Trouver des lieux qui garantissent la confidentialité des activités.** Cela peut s'avérer difficile dans des endroits où l'enquête n'est pas réalisée dans un bâtiment et où l'intérêt que crée l'arrivée « d'étrangers » pourrait attirer des foules ou une attention indésirables. Il faudra éventuellement des effectifs supplémentaires pour occuper les spectateurs avec une discussion séparée dans un lieu différent. Préparez les collecteurs.trices de données aux révélations de maltraitance ou de violence par une formation sur les premiers secours psychologiques et en établissant des protocoles de référencement. Bien que les collecteurs.trices de données ne doivent jamais assumer le rôle de conseiller.ère.s, ils.elles doivent impérativement informer les enfants à l'avance de leur devoir de les protéger s'ils.sil elles révèlent avoir subi des maltraitements en faisant un signalement à des adultes compétents.

3.3 Sélection et développement d'outils de collecte de données

En fonction des domaines prioritaires que vous avez identifiés pour votre enquête, réfléchissez à qui il serait judicieux de parler et quelle serait la meilleure méthodologie pour aborder les sujets de la manière la plus sûre et la plus déontologique. N'oubliez pas les quatre principes directeurs : Intersectionnalité, Réceptivité des filles, Ne pas nuire et le Modèle socio-écologique pour vous aider dans votre réflexion. Vos ressources et vos capacités vous aideront à définir la taille de votre échantillon. Vous pourriez décider de parler des lacunes avec un groupe plus large, tel qu'un groupe de coordination au cas où d'autres personnes pourraient contribuer à l'analyse de contexte maintenant ou à l'avenir.

RAPPEL : plus le nombre de participant.e.s est grand, plus le volume de données sera important, nécessitant plus de temps pour l'analyse et le traitement. Plus de données ne signifie pas nécessairement une analyse de contexte plus rigoureuse ou de meilleurs résultats.

Le tableau ci-dessous est un aperçu simple, qui résume les types de méthodes et des exemples d'outils de collecte de données. Vous trouverez également une liste plus complète d'outils de recherche participative et de méthodologies du cadre FPAR dans **l'Outil 5 sur les méthodes participatives de collecte et d'analyse des données.**

Tableau : Méthodes de collecte des données

| Usage prévu | Exemple de méthode spécifique |
|---|--|
| Méthodes quantitatives | |
| Elles permettent de déterminer les niveaux ou les tendances associés à un sujet à partir de diverses sources de données. Démontrées par des quantités ou des montants | <ul style="list-style-type: none"> ● Enquêtes ● Observation quantitative |
| Méthodes qualitatives | |
| Approfondir un sujet à partir de plusieurs points de vue | <ul style="list-style-type: none"> ● Entretiens ● Discussions de groupe ciblées ● Méthodes participatives |

Pour vous aider à orienter vos pistes d'investigation et le développement des outils, nous avons également développé une liste complète de questions relatives au mariage des enfants, organisée en fonction du type de répondant.e, par exemple, leader communautaire, père, etc.



Rahimat, 18 ans, travaille sur une campagne avec le réseau des adolescentes.

3.3.1 PRINCIPAUX CONSEILS pour le développement des outils de collecte de données

ASTUCE

N'oubliez pas que les inégalités de genre et de pouvoir ont constamment une incidence sur le processus de collecte et d'analyse des données.

Gardez toujours l'intersectionnalité à l'esprit.

Redistribuez le pouvoir et privilégiez l'inclusion plutôt que de renforcer le statu quo défavorable qui perpétue l'exclusion et la marginalisation. Il s'agit notamment (sans exclusivité toutefois) de tenir compte des facteurs suivants :

- qui participe aux activités de collecte des données (répondant.e.s) ;
- comment est obtenu le consentement et auprès de qui ;
- quelles sont les méthodes de collecte des données utilisées ;
- quand et où les données sont collectées ;
- qui collecte les données (les recenseur.se.s et les traducteur.trice.s, etc.) ;
- qui analyse les données.

ASTUCE

Les méthodes participatives sont souvent les plus efficaces et les plus éthiques pour la collecte des données relatives au mariage des enfants. Ainsi, au lieu de vous efforcer de créer les questions parfaites pour un entretien, vous pouvez créer un espace plus ouvert et plus confortable en abordant chaque tâche progressivement avec une personne ou un petit groupe, afin de faire entrer plus facilement les gens dans la discussion sur des sujets sensibles. Cela aide aussi à éclaircir les normes sociales et les normes basées sur le genre, plus facilement qu'avec des méthodes s'appuyant sur un système de questions-réponses.

ASTUCE

Assurez-vous que vos outils n'exercent pas une pression sur les répondant.e.s en les forçant à vous parler de leur propre mariage en tant qu'enfant ou d'autres expériences de VBG. Nous voulons que personne, et tout particulièrement les survivant.e.s d'une quelconque forme de VBG ou de maltraitance, n'ait le sentiment qu'il ou elle doit nous parler de ses expériences personnelles.

- **Ne pas demander** : « Est-ce que certain.e.s parmi vous ont été marié.e.s alors que vous étiez encore enfants ? Parlez-moi de vos expériences. » **Il est préférable de demander** : « Quel est l'âge type du mariage pour les filles dans cette communauté ? » « Qui prend les décisions à propos du mariage ? » « Pouvez-vous me dire comment ça se passe pour les jeunes de la communauté qui sont mariés ? »
- **Utilisez la méthode des scénarios**, c.-à-d. le partage d'une histoire fictive contextualisée qui reprend les enjeux du contexte. Puis demandez aux participant.e.s d'y réfléchir et de donner leurs commentaires, en leur rappelant qu'ils.elles n'ont pas besoin de donner des exemples personnels. Vous obtiendrez des informations riches, y compris les normes socio-culturelles et basées sur le genre en évitant des révélations forcées.

ASTUCE

Consacrez du temps à travailler avec le personnel national et si possible, avec les membres de la communauté, afin de développer, de contextualiser et de tester les outils (questions, langage et planification). Cela permet de s'assurer que les questions et le style de la collecte de données sont conformes au principe de Ne pas nuire et sont adaptés au genre d'informations que vous souhaitez connaître.

ASTUCE

Moins c'est plus : ne posez pas de nombreuses questions aux répondant.e.s sur un grand éventail de sujets. Essayez de sélectionner ce que vous souhaitez apprendre d'un groupe en particulier et soyez aussi spécifique que possible. Cela permettra d'avoir une conversation plus constructive à propos de sujets spécifiques et d'éviter de collecter beaucoup d'informations superficielles.

ASTUCE

Organisez des réunions préalables à la collecte de données avec les répondant.e.s si possible. Il peut être utile, à l'avance, d'expliquer le processus de collecte des données et les attentes de l'organisation ou des organisations qui réalisent la collecte de données et des répondant.e.s. Pour les répondant.e.s qui sont généralement plus marginalisé.e.s et qui n'ont pas l'habitude de s'exprimer ou de communiquer des informations (p.ex. des filles mariées plus jeunes ou des femmes adultes), cette étape peut vraiment les aider à se sentir plus à l'aise pendant la collecte des données et peut atténuer les inquiétudes, améliorant ainsi les résultats de la collecte des données.

Vous devrez toujours développer des outils uniques pour la collecte des données concernant le mariage des enfants, qui reflètent les facteurs culturels et contextuels entourant la discussion du mariage des enfants au sein de certains groupes. Par exemple, lors de la collecte des données sur le mariage des enfants auprès de communautés déplacées dans leur propre pays aux Philippines, il a été constaté qu'une question directe à propos du mariage des enfants dissuadait les répondant.e.s de participer à la discussion à ce sujet. Toutefois, en reformulant les questions à propos des sujets qui préoccupaient les adolescent.e.s, en donnant des exemples et en utilisant des méthodes participatives, nous avons pu approfondir nos connaissances d'une manière confortable et éthique, autant pour les répondant.e.s que pour l'équipe de collecte des données.

Tous vos outils devraient être développés et évalués par les spécialistes PE, VBG et/ou des genres, ainsi que des spécialistes de Suivi et évaluation (S&E), en collaboration avec d'éventuels experts d'autres secteurs que vous souhaitez étudier. Il est également conseillé de mener une évaluation du point de vue de la sauvegarde et de la PSEA ; toutefois, ce domaine pourra être abordé dans le cadre de l'évaluation éthique ou d'un IRB.

3.3.2 Formulaires de consentement et fiches d'information

Outre les outils de collecte des données, vous devrez également créer des formulaires de consentement pour différents groupes de participant.e.s et des fiches d'information sur l'étude. Vous devrez aussi déterminer si vous avez besoin de les proposer sous forme écrite ou picturale. Vous trouverez ici des modèles de formulaires de consentement et d'assentiment ainsi que des fiches d'information intégrées :

Modèle 17 : Fiche d'information et formulaire de consentement pour les enfants et les adolescent.e.s

Modèle 18 : Fiche d'information et formulaire de consentement pour les parents d'enfants de moins de 18 ans

Modèle 19 : Fiche d'information et formulaire de consentement pour les adultes (plus de 18 ans)

Modèle 20 : Formulaire de consentement et fiche d'information en ligne pour adultes

Modèle 21 : Formulaire de consentement pour les médias

Assurez-vous de tenir compte des niveaux linguistiques et de lecture de la population dans votre contextualisation et essayez de présenter les informations de manière claire, sans langage complexe.

Développez des formulaires de consentements

personnalisés et spécifiques en fonction des groupes de votre échantillon. Il vous faudra des formulaires différents pour l'assentiment éclairé donné par les enfants, ainsi que les exceptions où les enfants sont d'âge suffisamment mûr pour donner leur consentement, comme les enfants mariés. Il vous faudra éventuellement des formulaires spécifiques pour les parents ou les personnes qui ont la charge des enfants et les époux des filles mariées. Voir le tableau ci-dessous pour d'autres recommandations.

- Les formulaires devront être expliqués (y compris le droit de retirer leurs informations et leurs réponses à n'importe quelle étape de l'étude) et être signés par tou.te.s les participant.e.s.
- Le nom et les données personnelles sensibles¹ qui sont des marqueurs d'identification des membres de la communauté ne doivent pas être documentés. En règle générale, seules les données personnelles nécessaires pour réaliser l'étude devront être collectées, par exemple, la tranche d'âge, le sexe et la situation matrimoniale. Pour la collecte de données personnelles sensibles, vous devez analyser le contexte et vous demander ce que vous pouvez collecter dans celui-ci, qui soit sûr et nécessaire.
- Veillez à mettre en place un protocole clair de protection des données.

Tableau : Processus de consentement pour les enfants et exceptions

| Processus de consentement pour les enfants (moins de 18 ans) | Exception relative à l'obtention du consentement du parent ou du.de la tuteur.trice pour les enfants, p.ex. enfants mariés |
|--|--|
| <ul style="list-style-type: none"> • En premier lieu, vous devez obtenir le consentement approprié du parent ou du.de la tuteur.trice de l'enfant. • Il faut ensuite obtenir l'assentiment de l'enfant participant.e. • Le consentement du parent ou du.de la tuteur.trice ET l'assentiment de l'enfant sont obligatoires. La collecte des données ne pourra pas commencer sans avoir obtenu les deux documents. Par exemple, si le parent ou le.la tuteur.trice donne son consentement mais que l'enfant ne donne pas son assentiment, il.elle ne pourra pas participer à la collecte de données, et vice-versa. • Remarque : il peut y avoir des exceptions à cette règle en raison du contexte local ou du contexte de la jeune personne. | <p>Cette liste d'exceptions n'est pas exhaustive. Veuillez donc consulter les équipes/partenaires locaux et votre comité d'éthique interne.</p> <p>Enfants mariés :</p> <ul style="list-style-type: none"> • En règle générale, si un enfant est marié et vit avec son époux, il n'est pas conseillé de demander le consentement de son mari. • Si l'enfant est prise en charge par les services de gestion de cas et si elle exprime le souhait de participer, le.la gestionnaire de cas pourrait l'aider à identifier un.e autre adulte de confiance dans sa vie qui pourrait donner son consentement. • Toutefois, en raison de la dynamique et des susceptibilités liées au mariage des enfants, il peut s'avérer nécessaire dans certains cas d'informer l'époux de l'activité de collecte des données, afin d'atténuer les contrecoups et de garantir la participation. Une évaluation complète des risques impliquant la fille devra être réalisée afin d'identifier les risques possibles pour sa sécurité, celle de l'équipe de collecte des données, de la communauté et de l'organisation, et de s'assurer que le bénéfice de la participation est supérieur aux risques et que toutes les mesures sont prises pour réduire les risques. <p>Autres exceptions :</p> <ul style="list-style-type: none"> • Lorsque des mineur.e.s vivent séparément de leurs parents/tuteurs.tutrices. • Si l'âge légal de la majorité est inférieur à 18 ans. |

¹ **Données personnelles** : nom complet, adresse, date de naissance, sexe, adresse électronique, adresse IP, photographies, numéro d'identification. **Données personnelles sensibles** : données biométriques, numéros de passeport, informations médicales, croyances religieuses, origine raciale/ethnique, orientation sexuelle, opinions politiques, affiliations à des syndicats.

3.4 Échantillonnage

L'échantillonnage est un processus par lequel les chercheurs déterminent un groupe restreint de personnes, d'éléments ou d'objets à étudier en fonction de critères prédéfinis. Il est conseillé de consulter l'**Outil 4 : Considérations éthiques pour la collecte de données primaires** dans le cadre de votre processus décisionnel.

N'oubliez pas d'utiliser une approche intersectionnelle dans le cadre de votre échantillonnage et de tenir compte de tous les risques et vulnérabilités qui s'associent et se croisent pour différents groupes de la société. Les facteurs de risque et de protection liés au mariage des enfants au sein de la communauté peuvent être très différents.

Tenez compte des critères suivants (cette liste n'est pas exhaustive) :

- **Âge** : les adolescent.e.s plus jeunes (10 –14 ans) et les plus âgé.e.s (15 –19 ans) sont les tranches d'âges définies par l'ONU, mais vous pouvez décider d'étudier les tranches d'âges dans lesquelles les adolescent.e.s préfèrent être inclu.se.s. En outre, la formulation des questions et des méthodologies utilisées devra être fonction de l'âge des participant.e.s, afin d'être le plus appropriées possible. N'oubliez pas qu'une étude avec des adolescent.e.s plus jeunes et des enfants, en particulier ceux.celles qui ont moins de huit ans, peut être difficile d'un point de vue éthique, en particulier autour du sujet du mariage des enfants.
- **Genre et sexualité** : il est conseillé d'inclure des personnes qui sont non conformes au genre ou qui s'identifient comme personnes LGBTQI+. Prenez garde à la manière dont vous identifiez ou demandez aux gens quel est leur genre et/ou quelle est leur identité sexuelle. Trouvez des experts locaux qui sauront vous guider, car dans certains contextes, il peut exister des contraintes pouvant avoir une incidence sur la sécurité des participant.e.s s'ils.s'identifient ouvertement comme personnes LGBTQI+. Dans certains contextes, vous ne pourrez poser aucune question à ce sujet.
- **Situation matrimoniale ou expérience** : étant donné le sujet relatif au mariage des enfants, vous devrez prêter attention à la situation matrimoniale ou à l'expérience de vos participant.e.s. Pensez aux filles et aux garçons actuellement mariés, qui ont été mariés, qui sont divorcés, séparés, veufs ou dont le conjoint les a quittés. Vous pourrez également envisager d'inclure des filles qui ont des enfants, qu'elles aient fait l'expérience du mariage ou pas, du fait de la similitude d'expériences et de vulnérabilités.
- **Personnes atteintes d'un handicap** : dans certains cadres, le statut de handicap peut augmenter ou réduire le risque de mariage des enfants. L'accès aux personnes atteintes d'un handicap et leur identification, en particulier parmi les sous-groupes tels que les filles mariées, doivent être soigneusement pesés pour s'assurer que les répondant.e.s ne font pas l'objet de stigmatisation ou de préjudices en raison de leur participation. Vous devrez également réfléchir à la manière de réaliser un échantillonnage pour différents handicaps, en notant que les handicaps ne sont pas tous visibles. Consultez les **questions brèves du Groupe de Washington** sur l'inclusion du handicap pour vous guider.
- **Minorité** : réfléchissez aux différents groupes minoritaires présents dans votre contexte et tentez de saisir les divers points de vue pertinents. Envisagez d'inclure des participant.e.s issu.e.s de divers groupes minoritaires, que ce soit en termes de santé, religion, ethnicité ou croyances

politiques. Prêtez attention aux sensibilités politiques relatives aux questions explicites ou au recrutement aux questions explicites de certains groupes dans le cadre de la collecte des données, en termes de problèmes de sécurité et de sûreté.

- **Statut socio-économique et/ou social** : dans la mesure du possible, envisagez d'inclure des participant.e.s pour lesquels, quelles les revenus du foyer, les ressources dont dispose le foyer et les niveaux d'éducation sont différents. Vous pourrez également considérer différents milieux sociaux entre les familles dont les membres détiennent du pouvoir et celles qui n'en ont pas.
- **Lieu géographique** : vous pouvez réaliser un échantillon sur une zone géographique définie, afin d'identifier des réponses qui sont représentatives du lieu concerné ou réaliser un échantillon dans divers lieux afin d'identifier les différences de réponses (par exemple, zones urbaines vs. rurales, réfugiés vs. communauté d'accueil, groupes de réfugiés en camp/vivant au sein de la communauté d'accueil).

3.4.1 Taille de l'échantillon

Lorsque vous définissez la taille de votre échantillon de collecte de données primaires, elle dépendra de l'échelle de votre processus et de la capacité de l'équipe à traiter des gros ou petits volumes de données primaires et l'analyse qui suivra. En règle générale, pour une analyse de contexte de taille standard, il faut essayer de prévoir 12 points de données environ. Un point de données est une source d'informations, telle que l'entretien avec un informateur clé (KII), une discussion de groupe ciblée (DGC) ou les résultats d'une étude. Ainsi, les 12 points pourraient être les suivants : 5 KII et 6 DGC et une étude. En fonction des facteurs géographiques de votre contexte, vous pourrez élargir ces points de données à plusieurs villages si les données démographiques des populations sont semblables, ou modifier l'approche de l'échantillonnage s'il faut tenir compte de facteurs divers.

Le nombre de points de données dont vous aurez besoin dépendra également des lacunes des données et du nombre de sources d'informations exactes et pertinentes disponibles, ainsi que du nombre de personnes disposées à participer. En outre, il sera également fonction de ce qui est faisable dans le contexte, étant donné les susceptibilités et les tabous qui entourent la discussion du mariage des enfants dans certains contextes. N'oubliez pas qu'il n'est pas nécessaire que votre échantillon soit représentatif de la population mais plutôt que les données collectées fournissent des informations utiles, valident ou réfutent des hypothèses trouvées dans les publications existantes. Par exemple, vous pouvez décider de compléter votre étude documentaire avec des DGC auxquelles participent 25 adolescents et adolescentes divers, pouvant apporter une valeur ajoutée à vos résultats et contribuer ainsi à l'amélioration de la programmation.

3.3.2 Planification des points de collecte des données

Précisez le nombre d'activités que vous réaliserez chaque jour en fonction du temps disponible, de la taille de votre échantillon et du bien-être du personnel. Tenez compte des aspects tels que les pauses nécessaires, la pause déjeuner, les déplacements et le tribut affectif global de l'étude. Vous ne devez pas avoir plus de six à huit participant.e.s par activité de groupe. Plus de huit et l'équipe de collecte des données éprouvera des difficultés à saisir le point de vue de toutes les participant.e.s, donnant moins d'impact à leur présence. Des groupes plus grands nécessiteront également

des compétences renforcées au sein de l'équipe de collecte des données, afin de gérer des personnalités concurrentes, de s'assurer que tou.te.s les participant.e.s disposent du même espace de participation et ne se sentent pas exclu.e.s. Une activité de collecte de données doit durer au plus 45 à 60 minutes et se dérouler dans un environnement sûr et confortable.

Vous devez également veiller à rémunérer tou.te.s les participant.e.s en respectant les normes du contexte local. Par exemple, les frais de déplacements, les rafraîchissements et les repas/collations. Si vous prévoyez une discussion d'une durée supérieure à une heure avec les participant.e.s, par exemple pour participer à un atelier d'une journée, vous devez vous assurer de prévoir un budget pour les dédommager de leur temps ou ajuster votre méthodologie. Dans certains cas, et en fonction de votre méthode d'échantillonnage pour identifier les participant.e.s et du temps prévu pour la collecte des données, vous pourrez obtenir les consentements en amont de la collecte des données. Cela peut s'avérer avantageux pour réduire le temps administratif le jour de la collecte des données et donner aux participant.e.s le temps de réfléchir à l'étude et de poser des questions sans se sentir sous pression. Vous pouvez également utiliser cette discussion préalable pour aider les participant.e.s à comprendre le processus et les attentes de la collecte des données, afin de commencer à créer un espace sûr et confortable entre le.la participant.e et l'enquêteur.trice. Cette méthode ne sera pas appropriée à tous les contextes en raison des problèmes de protection de la vie privée et de la confidentialité.

Pour plus d'aide, voir l'**Outil 6 : Exemples de participant.e.s pour la collecte de données** et le **Modèle 9 : Plan de collecte de données**.

3.5 Formation de l'équipe de collecte des données

Outils et modèles disponibles à cette étape :

- **Modèle 10 : Ordre du jour de formation à la collecte de données Aminateur.trice**
- **Modèle 11 : Ordre du jour de formation à la collecte de données Participant.e.**
- **Modèle 12 : Polycopie être précis.**
- **Modèle 13 : Tableau terminologique à discuter avec l'équipe de collecte des données**
- **Modèle 14 : Présentation PowerPoint sur le plan de formation à la collecte de données.**



Il est essentiel de prévoir un temps suffisant pour travailler avec l'équipe de collecte des données en amont de la collecte proprement dite. En fonction des compétences et de l'expérience de votre équipe (voir l'étape 1.5 et le **Modèle 4 : Identification de l'équipe principale**) vous parviendrez éventuellement à couvrir l'ensemble des points en une seule journée, mais il vous faudra peut-être compter plusieurs jours.

La formation vise à :

1. **Former l'équipe à la sauvegarde, à la gestion des révélations, aux exigences liées au signalement obligatoire et (le cas échéant) les processus relatifs aux**

consentement.

2. **Rafraîchir les techniques d'animation** et les conseils de gestion des sujets sensibles sur le mariage des enfants.
3. **Préciser les objectifs de la collecte des données, les questions de recherche et les résultats attendus.** Par exemple, pour concevoir un projet intégré afin de prévenir le mariage des enfants et d'y répondre.
4. **Étudier le plan de collecte des données** et demander la participation du personnel et des bénévoles qui connaissent la communauté et le contexte, par exemple la logistique et les délais, les attentes des participant.e.s, etc.
5. **Vérifier le langage des outils** ainsi que les traductions de la terminologie dans toutes les langues.
6. **Vérifier l'acceptabilité des méthodes** sélectionnées et apporter les modifications ou adaptations finales nécessaires.
7. **Évaluer la méthode d'enregistrement des données et quelles données seront enregistrées.**
8. **Préciser le protocole de recherche quotidienne**, les rôles et les responsabilités.
9. **Vérifier et mettre à l'essai l'éventuelle technologie** utilisée, telle que les smartphones, les tablettes, etc.

3.4.1 Développement de la formation

Des outils et des modèles sont joints à ce manuel afin de vous aider à adapter la formation et satisfaire les besoins de votre équipe de collecte des données. Par exemple, travaillez-vous avec un institut de recherche qui pourrait avoir besoin d'un rappel à propos des principes de sauvegarde mais qui a déjà des compétences en collecte et enregistrement des données ? Ou bien travaillez-vous avec un partenaire qui peut avoir besoin d'une formation plus approfondie sur divers sujets ?

Les sujets à inclure dans votre formation sont les suivants :

- | | |
|--|--------------------------|
| Présentation de l'étude | <input type="checkbox"/> |
| Ce que nous savons du mariage des enfants et de la crise (résultats de l'étude documentaire) | <input type="checkbox"/> |
| Objectif de la recherche | <input type="checkbox"/> |
| Questions de recherche | <input type="checkbox"/> |
| Rôles et responsabilités | <input type="checkbox"/> |
| Méthodes de collecte des données et compétences | <input type="checkbox"/> |
| Cadre d'échantillonnage | <input type="checkbox"/> |
| Outils de collecte des données (expliquer chaque outil un par un) | <input type="checkbox"/> |
| Formulaires de consentement et fiches d'information | <input type="checkbox"/> |
| Compétences d'animation | <input type="checkbox"/> |
| Compétences de prise de notes | <input type="checkbox"/> |
| Langue et traduction | <input type="checkbox"/> |
| Processus de collecte des données et logistique | <input type="checkbox"/> |
| Protocole d'enregistrement quotidien des données | <input type="checkbox"/> |
| Supervision et soutien | <input type="checkbox"/> |
| Sauvegarde, éthique et référencement | <input type="checkbox"/> |
| Étapes postérieures à la collecte de données : analyse des données | <input type="checkbox"/> |
| Ateliers de validation des données | <input type="checkbox"/> |
| Aperçu du processus d'analyse | <input type="checkbox"/> |
| Test pilote des outils et de l'approche | <input type="checkbox"/> |

Vous devrez considérer les compétences qui doivent être renforcées au sein de l'équipe et en fonction de leurs points forts et de leurs points faibles, vous voudrez éventuellement modifier votre méthodologie. Par exemple, si vous utilisez des discussions de groupe ciblées et que l'équipe de collecte des données n'a pas l'habitude de l'animation de groupe, n'a pas suffisamment confiance pour les animer ou utilise un.e traducteur.trice (voire deux niveaux de traduction, p.ex. anglais-portugais-langue locale), envisagez de former des groupes plus petits de trois à quatre personnes plutôt que des groupes plus grands de six ou huit.

Il est recommandé de remettre à l'équipe de collecte de données le matériel suivant :

- carnets
- tablettes ou autres dispositifs si la collecte des données est électronique (y compris le matériel pour le chargement, les batteries et comment les charger, etc.)
- plan d'action quotidien et protocole d'enregistrement des données (expliquant la conception de l'échantillonnage pour les sites locaux, le nombre ciblé d'entretiens, les outils et les méthodes, etc.)
- coordonnées des superviseurs
- coordonnées des services spécialisés compétents
- exemplaires en format papier des instruments de l'étude (notes d'information sur l'étude, scripts de recrutement, formulaires de consentement, questionnaires, guides pour les entretiens, etc.). Ils doivent être à disposition en réserve même si des appareils électroniques sont utilisés pour collecter les données
- cartes de la région
- justificatif d'identification (carte d'identité ou lettre d'introduction) de la personne responsable et de la ou des organisations partenaire.

Au début de ce chapitre se trouve une liste d'outils et de modèles qui vous aideront à développer votre formation, notamment des versions d'ordre du jour, un PowerPoint de formation et des documents à distribuer.

3.5.2 Test pilote des outils et logistique

Le test pilote est généralement réalisé avec des personnes dont les données démographiques ou les caractéristiques sont identiques ou semblables à celles de la population ciblée, de sorte qu'elles interpréteront les questions et les méthodes de la même manière. Les participant.e.s impliqué.e.s doivent être correctement informé.e.s qu'il s'agit d'un test pilote et qu'aucune donnée ne sera utilisée dans l'analyse des données ou l'étude.

Toutefois, étant données les susceptibilités qui entourent le mariage des enfants, il est possible que le test pilote ne soit pas éthique ou possible dans tous les contextes. S'il est trop sensible ou contraire à l'éthique, vous devrez envisager de le réaliser avec des membres des organisations locales, telles que des organisations communautaires, des associations de femmes ou les membres du personnel d'une ONG.

Le test pilote doit couvrir l'intégralité du processus de collecte des données, depuis les procédures de consentement avant de débiter les entretiens, jusqu'à la prise de notes et la documentation. Aucune donnée du test pilote ne devra être stockée ou utilisée pour analyse. Il s'agit purement d'un exercice axé sur le processus, qui permet d'examiner l'approche et la faisabilité de tous les aspects de la collecte de données.

3.5.3 Soutien de l'équipe de collecte des données

Le soutien de l'équipe de collecte des données ne prend pas fin après la formation. Il s'agit d'un processus continu, qui doit être correctement pris en compte dans votre planification et l'affectation du personnel. C'est particulièrement pertinent dans des cadres où règnent un conflit actif et l'insécurité. Une partie du soutien requis sera technique, comme la surveillance courante (peut-être quotidienne) des données au fur et à mesure de leur arrivée (qu'elles soient téléchargées à partir d'appareils électroniques ou étudiées à partir des enquêtes en format papier et des notes des entretiens). Une autre aide pourra être davantage d'ordre pratique, demandée par les membres de l'équipe en matière de logistique, de sûreté et d'équipements. Les problèmes devront être identifiés et résolus le plus rapidement possible. Vous devrez éventuellement modifier votre approche, dispenser des formations supplémentaires, voire arrêter d'utiliser certains outils.

De la même manière que les données sont surveillées et l'équipe supervisée, il est important d'évaluer si des problèmes éthiques ont été constatés, si les participant.e.s ont soulevé des questions ou si l'équipe les a signalés. Ce point est particulièrement important dans les premiers jours de l'étude, lorsque les participant.e.s ou d'autres membres de la communauté peuvent signaler des préoccupations par rapport aux sujets de l'étude, aux méthodologies de recrutement ou au respect de la vie privée dans les lieux choisis pour mener les entretiens. Les protocoles de gestion des problèmes imprévus et de leurs conséquences préjudiciables doivent faire partie de la formation et être expliqués dans le cadre des échanges de communications et d'informations. Une supervision et un suivi réguliers et rapprochés sont essentiels pour s'assurer que ces genres d'événements sont signalés et résolus immédiatement. Vous pouvez utiliser un protocole d'enregistrement quotidien des données pour mettre en évidence les étapes ou les informations clés, permettant à l'équipe de les consulter facilement (voir **Outil 8 pour un exemple de protocole d'enregistrement quotidien des données**).

Voici quelques questions clés qui vous guideront dans votre réflexion avant de débiter une quelconque collecte de données et vous permettront de renseigner vos protocoles et votre planification :

- Quelles sont les capacités de l'équipe de collecte des données ?
- Quelles sont les capacités de formation de l'équipe technique ?
- Quels sont les mécanismes qui doivent être mis en place pour la sélection des collecteurs de données, la formation et le soutien ?
- Quel est le niveau de sûreté dans la zone de l'étude ? Quels sont les risques associés pour les participant.e.s à l'étude et l'équipe de l'étude ?
- Quelle est la sensibilité et l'acceptabilité du sujet du mariage des enfants dans la zone de l'étude ? Quels sont les ajustements nécessaires, par exemple, réorienter les questions vers des sujets plus larges sur la santé des adolescentes, leur bien-être et leurs aspirations futures plutôt que le mariage des enfants ?
- Quels partenaires et quelles parties prenantes faut-il impliquer dans l'évaluation des risques et de la sûreté ? Un protocole a-t-il été développé sur ce qu'il faut faire si la situation change en termes de sûreté ?

3.6 Collecte des données

Outils et modèles disponibles à cette étape :

- **Modèle 15 : Formulaire de rapport sur les données primaires**
- **Modèle 16 : Feuilles guide pour la prise de notes**
- **Outil 8 : Exemple de protocole d'enregistrement des données**
- **Modèle 17 : Fiche d'information et formulaire de consentement pour les enfants et les adolescent.e.s**
- **Modèle 18 : Fiche d'information et formulaire de consentement pour les parents d'enfants de moins de 18 ans**
- **Modèle 19 : Fiche d'information et formulaire de consentement pour les adultes (plus de 18 ans)**
- **Modèle 20 : Formulaire de consentement et fiche d'information en ligne pour adultes**
- **Modèle 21 : Formulaire de consentement pour les médias**



La collecte des données primaires doit combler les lacunes des données et des informations actuellement disponibles. Elle doit enrichir et permettre une meilleure compréhension des voies décisionnelles, des pratiques socio-culturelles et des éventuelles contradictions dans les résultats de l'étude documentaire.

Toutefois, la collecte des données primaires présente un certain nombre de défis dans le cadre humanitaire et les situations de déplacement. Par conséquent, il faut y réfléchir avec attention et méthode pendant la totalité du processus afin de rester conforme à nos principes directeurs : Intersectionnalité, Réceptivité des filles, Ne pas nuire et le Modèle Socio-Écologique.

Cette étape fournit quelques outils et conseils clés pour la période de la collecte des données primaires.

3.6.1 Développer un protocole d'enregistrement des données

Assurez-vous de définir le processus d'enregistrement des données dans son intégralité dans votre protocole pour ne pas avoir de surprises. Les bonnes pratiques consistent à prévoir des débriefings pendant la collecte de données, au début et à la fin de chaque journée. Cela permet de garantir un soutien et la résolution des problèmes pendant le processus, non seulement pour les outils mais aussi pour d'autres facteurs tels que la sûreté, la logistique et le bien-être. Ces réunions permettent également d'améliorer la collecte des données en temps réel tout au long du processus. Voir l'**Outil 8 pour un exemple de protocole d'enregistrement quotidien des données** avec des questions à utiliser dans le cadre d'une réunion d'information.

Dans le protocole d'enregistrement des données, il vous sera éventuellement utile de noter, à des fins de clarté :

- Qui enregistrera les données, quand et comment. Par exemple, une personne sera-t-elle désignée pour prendre les notes ? Les notes seront-elles rédigées à la main en format papier puis consignées sur un ordinateur à la fin de la journée ? Les notes seront-elles retranscrites mot pour mot ou seront-elles résumées ? Les observations supplémentaires d'autres membres de l'équipe présents dans la salle seront-elles enregistrées ?
- Qui nettoiera les données et comment ?
- Les données enregistrées doivent-elles être traduites ? Qui s'en chargera et quand ? Par exemple, sous une semaine.
- Quel est le processus d'analyse des données ? Débutera-t-il pendant la collecte des données ou après ? Définir des échéances et des attentes. Nous vous conseillons fortement de développer un plan de travail détaillé séparé pour l'analyse.
- Le budget est-il suffisant pour couvrir la totalité du processus ? Avez-vous pris en compte le transport pour aller sur les sites et revenir ? Rafraîchissements et collations/repas pour les participant.e.s ? Cartes de données mobiles pour l'équipe de recherche ?
- Est-ce que chaque personne comprend clairement son rôle ? Vous pourriez préciser qui fait quoi en dressant une liste.
- Le flux d'information est-il clair ? Quelles sont les informations qui doivent être documentées et partagées et par quel moyen ?
- Vous pourriez inclure des rappels sur ce qu'il faut faire en cas de révélation de VBG ou d'autres formes de maltraitance.



Des filles participent à la réunion du projet She Leads pour lutter contre le mariage des enfants à Freetown, en Sierra Leone.

Étape 4 : Analyser et valider les données

Outils et modèles disponibles
à cette étape :

- **Modèle 22 : Exemple de cadre d'analyse basé sur les domaines socio-écologiques.**
- **Outil 9 : Conseils pour les ateliers de validation et l'analyse réflexive**



Souvent, les cadres d'analyse font l'objet d'une réflexion uniquement à la fin du processus d'étude, ce qui signifie parfois que des données inutiles sont collectées et du temps et de l'argent sont gaspillés. Il est utile de définir le cadre d'analyse avant la collecte des données.

4.1 Structuration de vos résultats

Le type d'analyse que vous ferez dépendra des données que vous aurez collectées et devrait suivre les approches normales de l'analyse des données qualitatives et quantitatives. Par exemple, pour les données et résultats qualitatifs, vous devriez réaliser une analyse thématique, en explorant les principaux thèmes et questions issus des publications. Pour les données quantitatives, vous devriez réfléchir à la manière de synthétiser les données sur les principaux résultats que vous constatez. Par exemple, en utilisant des statistiques descriptives. Dans les méthodologies plus compliquées, vous pourrez réfléchir à l'utilisation d'une analyse statistique inférentielle pour tester des hypothèses plus complexes.

Vous pourrez envisager l'utilisation du modèle socio-écologique pour organiser les données ou vous déciderez qu'il est plus approprié de recourir à une organisation par thème ou par question de recherche, ou bien d'autres regroupements tels que les secteurs ou les principaux problèmes identifiés. Vous pourrez également décider d'utiliser plusieurs méthodes d'organisation des données. Lors du développement de votre cadre d'analyse, vous pourrez en outre utiliser un point de vue spécifique ou une analyse secondaire, afin de cerner certaines des complexités liées au mariage des enfants ou de mettre en évidence les dimensions intersectionnelles, telles que l'identité, le statut de réfugié ou de migrant, le handicap, l'âge, le genre, etc.

Afin de vous aider à décider du cadre le mieux adapté à vos besoins, étudiez les options avec l'équipe principale. Vous pourriez également vous poser les questions suivantes ?

- Quels genres de thèmes ou de variables sont déterminants pour répondre à vos questions de recherche ?
- Quelle est l'utilisation optimale d'une analyse intersectionnelle dans votre contexte ? Que voulez-vous étudier : par exemple, le genre, l'identité LGBTIQ+, l'âge, les lieux urbains/ruraux, la race et l'origine ethnique, la situation de handicap ?
- Quels modes de présentation des données seraient les plus utiles ? Utiliserez-vous des tableaux ou des graphiques ?
- Qu'est-ce qui serait probablement le plus facile d'accès pour votre public cible ?
- Les citations de la part des participant.e.s sont-elles importantes ?
- Comment présenterez-vous les données, quels éléments produirez-vous et comment les diffuserez-vous ?

Tableau : Exemples de méthodes de structuration des données

| Domaines socio-écologiques |
|---|
| Cela vous aidera à identifier des recommandations pour les activités et favorisera une approche plus multisectorielle. Toutefois, cela peut aussi créer une duplication des informations en raison des liens entre les domaines et l'influence des normes sociales et basées sur le genre. |
| Par thème |
| Cela implique d'organiser vos résultats autour des thèmes clés ou des facteurs qui contribuent au mariage des issues des données, tels que les prises de décision, la sexualité des filles, les moyens d'existence et les opportunités. |
| Domaine ou secteur d'intervention |
| L'organisation par type d'intervention exige de synthétiser les données correspondant à chacun d'entre eux, y compris les résultats communs et les résultats divergents. Cela peut permettre de mettre en avant ce que chaque secteur peut accomplir. |
| Problèmes principaux |
| Cette organisation peut comprendre des discussions thématiques sur les problèmes principaux, tels que le mariage des enfants et le déplacement, les enlèvements liés au mariage d'enfants et le recrutement dans les forces armées, les foyers dirigés par des enfants, les filles mariées. Cela peut être utile en particulier pour l'analyse de contexte qui vise à susciter une prise de conscience et à développer des stratégies de sensibilisation. |
| Questions de recherche |
| Répondre systématiquement aux questions de recherche peut également être un moyen pratique de documenter les résultats de manière succincte. C'est particulièrement utile lorsque les questions ont été définies par des décideurs politiques ou d'autres décideurs influents. |
| Créez votre propre cadre d'analyse ! |
| En fonction de vos domaines d'intérêt, vous pourrez décider de créer votre propre cadre d'analyse et de l'utiliser en complément du modèle socio-écologique. Par exemple, il peut être lié à une théorie de changement de programme ou à une stratégie. |

4.2 Ateliers de validation et analyse réflexive

Une fois que vous aurez rédigé une version préliminaire de vos résultats, il sera utile de les étudier avec des groupes qui connaissent très bien le contexte. Il peut s'agir des membres de la communauté et/ou des praticiens et des prestataires de services qui travaillent dans le cadre d'une réponse. L'organisation d'un atelier (ou d'une série d'ateliers) pour valider les résultats ou y réfléchir peut permettre de mieux comprendre et de mieux expliquer certains d'entre eux. Cela peut également donner l'occasion de poser des questions et d'affiner l'analyse avec les parties prenantes. Vous pouvez également utiliser ces ateliers pour cerner des recommandations et identifier des solutions à certains défis liés à la lutte contre le mariage des enfants dans le contexte. Il est également possible d'organiser un atelier simplement

pour valider (ou pas) vos résultats et vos conclusions. Vous pouvez également définir l'importance accordée à chaque partie prenante dans le cadre du processus d'analyse ou de l'identification des solutions. Nous vous recommandons d'utiliser les ateliers pour vous assurer que les résultats sont fondés et que les solutions proviennent des personnes qui sont le plus concernées ou connectées à la réponse.

Il n'est pas nécessaire que l'atelier ou les ateliers soient trop formels (ce qui pourrait intimider tout particulièrement les membres de la communauté). Vous pouvez rester dans la simplicité et vous concentrer sur ce que vous avez fait et ce que vous avez appris jusqu'à présent. Cela permettra de tirer les conclusions finales, au cas où les résultats susciteraient des réflexions ou des questions difficiles, en particulier dans les groupes communautaires.

Pour les ateliers communautaires, comme pour la collecte des données, vous devez tenir compte des risques associés pour les différents groupes. L'organisation d'ateliers de plus petite taille avec des groupes séparés par sexe, par âge ou par d'autres facteurs différentiels peut être plus appropriée, afin d'encourager des commentaires.

Pour les groupes communautaires, vous pourrez décider de limiter ce que vous présentez, afin de ne pas submerger les participant.e.s dans l'information, et de vous concentrer sur quelques domaines clés présentant un intérêt supérieur pour ces membres de la communauté. Il est fort probable que les informations viseront à obtenir des recommandations pour relever les défis au niveau individuel, familial et communautaire du modèle socio-écologique. N'oubliez pas d'utiliser un langage accessible et d'éviter toute terminologie de recherche technique. Expliquez les termes spécifiques ou techniques avant de commencer.

Les principaux objectifs des ateliers pourraient être :

- Les résultats reflètent-ils la réalité et l'expérience des participant.e.s ?
- Existe-t-il des désaccords fondés sur l'intersectionnalité, à savoir le genre, l'âge, la situation socio-économique, les réfugiés ou la communauté d'accueil, etc. ?
- Certains points sont-ils controversés ou inexacts ? L'animateur.trice peut-il.elle explorer les raisons de cette inexactitude ? Certains résultats concernent-ils certaines personnes et pas d'autres ?
- Manquent-ils certaines informations ou d'autres sont-elles surprenantes ? Pourquoi ?

Vous trouverez des recommandations complémentaires dans **l'Outil 9 : Conseils pour les ateliers de validation et l'analyse réflexive**, qui vous permettront de réfléchir à l'ordre du jour de votre atelier.

Étape 5 : Publier et diffuser

Outils et modèles disponibles à cette étape :

- **Modèle 23 : Schéma du rapport final d'analyse du contexte**



ÉTAPE 1
ÉTAPE 2
ÉTAPE 3
ÉTAPE 4
ÉTAPE 5

Après la validation des résultats initiaux, le rapport de l'analyse de contexte peut être finalisé et validé. Vous devrez présenter les grandes lignes d'un plan de travail qui reprend les périodes d'étude, la révision, la conception et la traduction le cas échéant. Vous pourrez également choisir de réfléchir au développement d'une fiche d'information brève, facile à diffuser et/ou d'un PowerPoint qui feront partie de votre dossier de diffusion, en fonction de l'utilisation à laquelle les résultats sont destinés.

Il est conseillé de transmettre le rapport et les produits associés par les mécanismes de coordination de vos cadres, afin de permettre à d'autres personnes de bénéficier des résultats et d'encourager une meilleure adoption des recommandations et des actions en termes de programmation et de sensibilisation.

Dans le cadre de votre redevabilité constante envers les populations affectées, **les résultats finaux devraient être transmis aux communautés qui ont participé uniquement si cela ne présente pas de danger**. Le rapport ne doit pas nécessairement être long, mais transmis sous un format accessible, comme dans le cadre d'une discussion et d'un dialogue avec la communauté.

Le partage avec la communauté présente de nombreux avantages, notamment :

- Les résultats pourraient susciter une prise de conscience de la vulnérabilité de la population et de la nécessité que les interventions soient plus efficaces.
- Le partage des résultats peut entraîner un accroissement des ressources pour les interventions et une priorisation parmi les responsables de programmes et les décideurs politiques.
- Les résultats peuvent être utiles aux organisations communautaires, qui pourront s'en servir pour une meilleure prise de conscience de leurs travaux et ils pourraient servir de base pour la sensibilisation, la formation de coalitions et des levées de fonds.

Toutefois, la diffusion publique des résultats de l'étude peut également comporter des risques, en particulier pour les groupes marginalisés tels que les réfugiés, les IDP, les migrants sans papiers et les minorités raciales, ethniques ou religieuses. Les résultats pourraient identifier une communauté spécifique de réfugiés ou de personnes déplacées au titre de la pratique d'un comportement pouvant être illégal dans les contextes locaux ou être stigmatisant, comme exemple de « pratiques culturelles préjudiciables ».

Autrement dit, les inquiétudes et les priorités des communautés locales ne correspondent pas nécessairement à celles des chercheurs et des sponsors. Ces problèmes devront faire l'objet de discussions avec les dirigeant.e.s communautaires, les organisations de la société civile et les représentant.e.s communautaires lorsque le moment sera venu de communiquer les résultats.

Chapitre C: Outils et modèles

Téléchargez tous les outils et modèles [ici](#). Il y a deux types de pièces qui soutiendront votre analyse de contexte du mariage des enfants. Elles sont classées en deux catégories :

Outils

Ils apportent des recommandations, des considérations ou un soutien supplémentaires pour réaliser l'analyse de contexte. Par exemple, des listes de contrôle ou des informations plus détaillées sur une étape ou une sous-étape spécifique.

Modèles

Des documents prêts à l'emploi que vous pourriez décider d'affiner ou d'utiliser comme exemple pour vous guider. Par exemple, des tableaux vierges ou des modèles prêts à être adaptés.

Étape 1 – Définir la portée

- Outil 1 : Cadre Ce que nous devons savoir (version intégrale)
- Outil 2 : Exemples de questions de recherche
- Outil 3. Considérations budgétaires
- Modèle 1. Termes de référence
- Modèle 2. Plan de travail
- Modèle 3 : Budget
- Modèle 4 : Identifications de l'équipe principale

Étape 2 – Réaliser l'étude documentaire

- Modèle 5 : Termes de recherche de l'analyse documentaire
- Modèle 6 : Suivi et inclusion des documents de l'analyse documentaire

Étape 3 – Collecter les données primaires

- Outil 4 : Considérations éthiques pour la collecte de données primaires
- Outil 5 : Méthodes participatives de collecte et d'analyse des données.
- Outil 6 : Exemples de participant.e.s aux activités de collecte de données
- Outil 7 : Meilleurs conseils pour les consultations d'adolescents
- Modèle 7 : Protocole de recherche
- Modèle 8 : Evaluation des risques de sauvegarde
- Modèle 9 : Plan de collecte de données

3.5 Former et soutenir l'équipe de collecte des données.

- Modèle 10 : Ordre du jour de la formation à la collecte de données - Aminateur.trice
- Modèle 11 : Ordre du jour de la formation à la collecte de données - Participant.e
- Modèle 12 : Polycopie être précis
- Modèle 13 : Tableau terminologique à discuter avec l'équipe de collecte des données
- Modèle 14 : Présentation PowerPoint sur le plan de formation à la collecte de données

3.6 Collecte des données primaires

- Modèle 15 : Formulaire de rapport sur les données primaires
- Modèle 16 : Feuilles guide pour la prise de notes
- Outil 8 : Exemple de protocole d'enregistrement des données
- Modèles 17-21 : Modèles de formulaires de consentement/d'assentiment pour les enfants, les parents, les adultes (y compris le personnel) et en ligne.
 - › Modèle 17 : Fiche d'information et formulaire de consentement pour les enfants et les adolescent.e.s
 - › Modèle 18 : Fiche d'information et formulaire de consentement pour les parents d'enfants de moins de 18 ans
 - › Modèle 19 : Fiche d'information et formulaire de consentement pour les adultes (plus de 18 ans)
 - › Modèle 20 : Formulaire de consentement et fiche d'information en ligne pour adultes
 - › Modèle 21 : Formulaire de consentement pour les médias

Étape 4 – Analyser et valider les données

- Modèle 22 : Exemple de cadre d'analyse basé sur les domaines socio-écologiques
- Outil 9 : Conseils pour les ateliers de validation et l'analyse réflexive

Étape 5 – Publication et diffusion

- Modèle 23 : Schéma du rapport final d'analyse du contexte

Autres recommandations et ressources

La liste suivante rassemble les principales ressources clés et autres guides pour soutenir votre analyse de contexte.

| Éditeur | Ressources et liens |
|--|--|
| Spécifiques au mariage des enfants | |
| WRC, UNFPA, UNICEF et Johns Hopkins | Guide destiné aux professionnels pour la conduite éthique de la recherche sur le mariage des enfants dans le cadre humanitaire https://www.womensrefugeecommission.org/research-resources/practitioners-guide-ethical-conduct-of-research-on-child-marriage-in-humanitarian-settings/ |
| UNFPA et UNICEF | Cibler le mariage d'enfants dans le cadre des crises humanitaires : guide technique extrait du Programme mondial UNFPA-UNICEF visant à mettre fin au mariage d'enfants https://www.unicef.org/documents/addressing-child-marriage-humanitarian-settings |
| Save the Children | Faire face au manque de données sur le mariage d'enfants, précoces et forcés dans le cadre des crises humanitaires https://fic.tufts.edu/assets/childmarriageinhumanitariansettings_dec19.pdf |
| World Vision | Un guide pour faire face au mariage des enfants https://jlfic.com/wp-content/uploads/2019/09/Guide-to-Addressing-Child-Marriage.pdf |
| Filles, Pas Épouses | La sexualité des filles et les mariages et unions d'enfants, précoces et forcés : cadre conceptuel https://www.girlsnotbrides.org/documents/1780/Girls_sexuality_and_CEFMU_Conceptual_framework.pdf |
| More than Brides | Guide destiné aux praticiens du mariage des enfants afin de comprendre les nouvelles découvertes en matière d'autonomisation et de prise de décision des filles https://morethanbrides.org/mmwwk/portfolio-items/knowledge-product-1-control-agency/ |
| GBV AoR Helpdesk | Une synthèse des bonnes pratiques pour faire face au mariage des enfants dans des situations d'urgence, ainsi qu'une annotation des ressources et outils des programmes https://gbvaor.net/sites/default/files/2019-07/Good%20Practice%20Approaches%20in%20Addressing%20Child%20Marriage%20in%20Emergency%20Contexts%20-%20GBV%20AoR%20Helpdesk%202019.pdf |
| UNFPA et UNICEF | Faire fi des probabilités, catalyser le changement : une approche stratégique pour mettre fin au problème mondial du mariage des enfants https://www.unicef.org/media/128306/file/Child-marriage-country-profiles-2021.pdf |
| Non spécifiques au mariage des enfants | |
| Plan International | La boîte à outils de la programmation spécifique aux adolescents https://plan-international.org/publications/adolescent-programming-toolkit#:~:text=The%20Adolescent%20Programming%20Toolkit%20has,shared%20by%20frontline%20staff%20globally |
| Save the Children | La boîte à outils d'analyse de genre et du pouvoir (GAP) https://resourcecentre.savethechildren.net/document/gender-power-gap-analysis/ |
| Plan International | Recommandations : enfants et jeunes en situation de handicap https://plan-international.org/publications/guidelines-children-and-young-people-with-disabilities/ |
| CARE International | Analyse rapide selon le genre https://insights.careinternational.org.uk/in-practice/rapid-gender-analysis |
| Forum Asie-Pacifique pour les femmes, le droit et le développement | Recherche-action participative féministe : notre parcours du changement personnel au changement structurel (2014) https://apwld.org/feminist-participatory-action-research-our-journey-from-personal-change-to-structural-change/ |

Références

1. Plan International (2020). Boîte à outils pour les programmes destinés aux adolescents et outils des programmes pour les adolescents et l'autonomisation des filles en situations de crise, Londres
2. ActionAid (2022). Construction collective du pouvoir : un projet mené par les filles
3. Save the Children (2022) Rapport sur la situation des filles dans le monde 2022 : les filles en première ligne
4. Plan International (2018). Les filles dans la crise : expériences du risque et de la résilience dans trois situations humanitaires
5. Plan International (2020). Les filles dans la crise : voix du Sahel
6. Alliance pour la Protection de l'enfance dans l'action humanitaire (2019). Standards minimums pour la Protection de l'enfance dans l'action humanitaire
7. Fonds des Nations Unies pour la population (UNICEF) et Fonds des Nations Unies pour la population (UNFPA) (2021). Cibler le mariage d'enfants dans le cadre des crises humanitaires : Guide technique
8. Filles, Pas Épouses, UNICEF et UNFPA (2022). Pleins feux sur la recherche : approches multisectorielles et multiniveaux réussies pour remédier au mariage des enfants
9. UNFPA et UNICEF(2019). Note technique sur les approches transformatrices du genre dans le cadre du programme mondial pour mettre fin au mariage des enfants (phase II) : résumé pour les praticiens
10. UNICEF (2021). Vers l'élimination du mariage des enfants : Tendances mondiales et profils de progrès
11. Save the Children (2021) Prévenir et répondre aux mariages et unions d'enfants, précoces et forcés, guide technique
12. UNFPA, UNICEF, Commission des femmes pour les réfugiés et Johns Hopkins University (2021). Guide destiné aux professionnels pour la conduite éthique de la recherche sur le mariage des enfants dans le cadre humanitaire
13. Paré, G. et Kitsiou, S. (2017). « Chapitre 9 Méthodes pour les études documentaires », dans Lau F. et Kuziemsky, C. (eds), Guide de l'évaluation de la télésanté : une approche fondée sur les données - NCBI Bookshelf, <https://www.ncbi.nlm.nih.gov/books/NBK481583/> (consulté le 27 septembre 2023)
14. Organisation mondiale de la santé (OMS) (2007). Recommandations de l'OMS en matière d'éthique et de sécurité pour la recherche, la documentation et le suivi de la violence sexuelle dans les situations d'urgence, <https://doi.org/ISBN 978 92 4 159568 1>
15. Plan International (2021). Mariages et unions d'enfants, précoces et forcés : document de politique générale octobre 2020, Londres
16. Pacte mondial pour les jeunes dans l'action humanitaire, collecte de données et ventilation par sexe pour les jeunes dans un cadre humanitaire

Glossaire

Mariages et unions d'enfants, précoces et forcés [15]

- Le **mariage d'enfant** est une union formelle ou informelle où au moins un des conjoints a moins de 18 ans et qui n'a donc pas donné son consentement plein. La grande majorité des mariages d'enfants sont considérés comme forcés, car l'enfant ne dispose que d'une capacité limitée de consentement en raison de son âge et d'autres facteurs déterminants.
- Le **mariage précoce**, souvent utilisé indifféremment avec le « mariage d'enfants », désigne des mariages ou des unions où une personne a moins de 18 ans dans les pays où l'âge de la majorité (c.-à-d. l'âge auquel une personne est considérée comme étant adulte) est atteint avant l'âge de 18 ans ou au moment du mariage. Le mariage précoce désigne également les mariages où les deux conjoints ont 18 ans ou plus, mais où en raison d'autres facteurs, ils ne sont pas aptes ou en mesure de donner leur consentement au mariage, comme leur niveau de développement physique, émotionnel, sexuel et psychologique, ou un manque d'informations concernant leurs options de vie.
- Le **mariage forcé** survient lorsque l'un des conjoints ou les deux, quel que soit leur âge, n'ont pas donné ou n'ont pas pu donner, leur consentement plein et libre au mariage ou à l'union et ne sont pas en mesure de quitter le mariage, y compris pour des raisons de coercition ou de pression sociale ou familiale forte. Le mariage forcé peut impliquer une contrainte physique, psychologique ou financière et peut survenir dans diverses circonstances telles que le trafic d'êtres humains, un mariage arrangé et le mariage d'enfants. Aussi bien les adultes que les enfants peuvent être victimes d'un mariage forcé.
- Une **union** est un mariage informel ou une union libre qui est, à toutes fins pratiques, équivalente à un mariage formel, sans le statut légal du mariage. Souvent, ces unions ne sont pas formalisées par l'état ou les autorités religieuses, ce qui rend difficile leur décompte et la collecte de données suffisantes à leur sujet. On utilise divers termes différents pour nommer et décrire ces unions, y compris une union consensuelle ou autodéterminée, **une union précoce et la cohabitation**.
- **Les filles mariées ou ayant été mariées (en anglais "ever married girls")** désigne une fille ou un garçon qui a été déjà vécu le mariage, y compris un mariage informel ou une union. Il peut s'agir de filles ou de garçons qui sont marié.e.s actuellement et aussi de celles ou ceux qui sont veuf.ve.s, divorcé.e.s ou séparé.e.s.

Dans le cadre de cet atelier et de ce document, le terme « **mariage d'enfant** » désignera tous les mariages, formels ou unions informelles, ou la cohabitation, où au moins l'un des conjoints a moins de 18 ans. La grande majorité des mariages d'enfant sont considérés comme forcés en raison de la dynamique du pouvoir ou de l'absence d'options alternatives.

Adolescence [1, 16]

- L'adolescence marque la transition de l'enfance à l'âge adulte, lorsque le corps, l'esprit et la manière de voir le monde d'un.e jeune subissent un changement radical.
- Les adolescent.e.s commencent à former des liens plus forts avec leurs pairs, tout en recherchant une plus grande indépendance par rapport à leurs parents et leur famille. Bien que certaines normes de genre se forment dès la petite enfance, l'adolescence est une période critique qui influent encore plus sur le rôle et les attentes des jeunes. Bien que les changements que traversent les adolescent.e.s soient universels, la compréhension et la définition de l'adolescence varient selon le contexte culturel.





À propos de Plan International






Plan International est une organisation humanitaire et de développement indépendante/une association caritative/une organisation à but non lucratif [sélectionnez ce qui convient] qui fait avancer les droits des enfants et l'égalité filles-garçons ou l'égalité supp des droits pour les filles. Nous croyons au pouvoir et au potentiel de chaque enfant mais nous savons qu'ils sont souvent balayés par la pauvreté, la violence, l'exclusion, les normes sociales et la discrimination. Et ce sont les filles qui sont le plus affectées.

En travaillant conjointement avec des enfants, des jeunes, des sympathisants et des partenaires, nous recherchons un monde plus juste et plus durable qui s'attaque aux causes profondes des défis que les filles et les enfants vulnérables peuvent rencontrer. Nous accompagnons les filles et plus largement tous les enfants de la naissance jusqu'à l'âge adulte pour développer leur autonomie et leur donner la capacité de décider de leur vie en situation de développement et/ou d'urgence. Nous stimulons des changements dans les pratiques et les politiques aux niveaux local, national et mondial grâce à notre portée, notre expérience et notre connaissance des besoins, des réalités et des inégalités.

Depuis plus de 85 ans, nous mobilisons d'autres optimistes déterminées pour transformer la vie de tous les enfants dans plus de 80 pays.

Ensemble, nous n'arrêterons pas. Jusqu'à l'égalité !

Suivez nous sur

-  facebook.com/planinternational
-  twitter.com/planglobal
-  instagram.com/planinternational
-  linkedin.com/company/plan-international
-  youtube.com/user/planinternationaltv

Plan International
Siège international
Dukes Court, Duke Street, Woking,
Surrey GU21 5BH, Royaume-Uni
Tel: +44 (0) 1483 755155
Fax: +44 (0) 1483 756505
E-mail: info@plan-international.org
 plan-international.org



A propos du HCR, l'agence des Nations Unies pour les réfugiés

Ce que nous voulons réaliser

Un monde où chaque apatride et chaque personne contrainte de fuir peut se construire un avenir meilleur.

Qui sommes-nous ?

Le HCR, l'Agence des Nations unies pour les réfugiés, est une organisation mondiale qui se consacre à sauver des vies, à protéger les droits et à construire un avenir meilleur pour les réfugiés, les communautés déplacées de force et les apatrides.







Ce que nous faisons

Le HCR, l'agence des Nations unies pour les réfugiés, mène une action internationale pour protéger les personnes contraintes de fuir leur foyer en raison d'un conflit ou de persécutions. Nous fournissons une assistance vitale comme des abris, de la nourriture et de l'eau, nous aidons à sauvegarder les droits fondamentaux de l'homme et nous élaborons des solutions qui garantissent aux personnes un endroit sûr qu'elles considèrent comme leur foyer et où elles peuvent se construire un avenir meilleur. Nous veillons également à ce que les apatrides obtiennent une nationalité.

Pourquoi nous sommes importants

Chaque année, des millions d'hommes, de femmes et d'enfants sont contraints de fuir leur foyer pour échapper aux conflits et aux persécutions. Nous sommes la première organisation mondiale à soutenir les personnes contraintes de fuir et celles qui sont privées de nationalité. Nous sommes présents sur le terrain dans plus de 130 pays et mettons notre expertise au service de la protection et de la prise en charge des personnes déplacées de force et des apatrides, dont le nombre s'élevait à 114 millions en septembre 2023.

Suivez nous sur

-  twitter.com/Le_HCR
-  facebook.com/LeHCR
-  instagram.com/refugees/
-  youtube.com/channel/UCOE_zfHmou6nrMBHnSaneg
-  tiktok.com/@refugees
-  linkedin.com/company/unhcr/

Siège du HCR à Genève, Suisse
Haut Commissariat des Nations Unies pour les réfugiés
Case Postale 2500, CH-1211 Genève 2 Dépôt, Suisse
Téléphone : +41 22 739 8111 (standard automatique)

Citation suggérée : Plan International et HCR (2024), Boîte à outils : Boîte à outils de l'analyse du contexte du mariage des enfants dans des situations de crise et de déplacements forcés

Disponible à l'adresse suivante : <https://plan-international.org/publications/context-analysis-child-marriage-in-crisis/>
Publié en 2024. Texte © Plan International et HCR